

L'Índex ADEG s'ha concebut des d'un inici sota el criteri fonamental de ser entenedor, fiable i útil.

# Índex ADEG 2014

## de competitivitat territorial

Aquest informe analitza els principals canvis en els factors de competitivitat de les comarques catalanes. A partir d'aquests factors i els indicadors que en formen part, s'ofereix un rànquing comarcal de competitivitat territorial.

L'Índex ADEG arriba enguany a la seva desena edició, de la mà de la consultora Actíva Prospect i amb el patrocini de La Caixa. ■

## Introducció

La publicació va adreçada a les institucions responsables de la millora de la competitivitat de les comarques però també a empreses que volen decidir la localització més idònia

El treball proporciona la posició que ocupen les 41 comarques catalanes en relació amb un rànquing global de competitivitat i també amb cadascun dels factors de competitivitat analitzats

La informació proporcionada permet fer una anàlisi dels determinants de la competitivitat de les comarques catalanes, identificant aquells factors on es presenten majors avantatges

Es realitza una anàlisi en profunditat dels determinants de la competitivitat de les comarques penedesenques, identificant el model de desenvolupament subjacent i les possibles estratègies a desenvolupar per millorar la competitivitat

En els darrers anys l'interès per l'augment de la competitivitat territorial ha esdevingut un dels elements principals en la definició d'estratègies de desenvolupament econòmic. En base a aquest interès, molts territoris estan cercant àmbits on poder incrementar la seva competitivitat per tal desenvolupar-se econòmicament i socialment. El primer pas per poder definir aquestes estratègies és la mesura de la posició competitiva actual del territori.

L'objectiu d'aquesta publicació és contribuir a la definició i la implementació de polítiques de competitivitat i de desenvolupament local a Catalunya en àmbit comarcal. En base a aquest objectiu es presenta un model quantitatiu de mesura de la competitivitat comarcal, en què a través d'un índex sintètic que analitza diferents factors i indicadors s'identifiquen aquells que determinen l'avantatge competitiu de les comarques i aquells que poden frenar el seu desenvolupament. Aquest procés es porta a terme comparant totes les comarques en cadascun dels factors i indicadors en què s'ha desglossat el model. Per a les comarques del Penedès-Garraf, el treball descriu quins són els elements clau del model de competitivitat actual i planteja estratègies per incrementar la seva competitivitat.

Tot i que l'objectiu principal és donar suport a la presa de decisions en l'àmbit de la planificació estratègica territorial, l'instrument també és útil en el procés de decisió de localització de les empreses, ja que es tenen en compte elements com les infraestructures de transport i de telecomunicacions, la disponibilitat de mà d'obra qualificada, l'accessibilitat als mercats, els serveis de suport a la producció, la disponibilitat de sòl, etc.

Aquesta iniciativa respon a la voluntat de disposar, per part de l'Associació d'Empresaris de l'Alt Penedès, el Baix Penedès i el Garraf (ADEG), d'un instrument adequat per ser utilitzat en l'anàlisi econòmica, la planificació estratègica i la justificació d'estratègies per a incrementar la competitivitat de les tres comarques on l'ADEG desenvolupa la seva activitat. Aquesta publicació és un dels dos instruments que impulsa l'ADEG, juntament amb els *Informes de Conjuntura Econòmica Garraf, Alt Penedès i Baix Penedès*, amb l'objectiu de fer un seguiment del comportament econòmic de les tres comarques. Ambdós reben el suport de La Caixa.

Amb la publicació d'enguany, es compleixen 10 edicions des que l'Índex ADEG es va publicar per primer cop, l'any 2005, i es consolida com un dels instruments de referència en l'anàlisi de la competitivitat de les comarques catalanes. Des del seus inicis ha comptat amb l'assistència tècnica de la consultora **Activa Prospect<sup>1</sup>**, que s'ha encarregat del seu disseny i actualitzacions posteriors.

El treball que ens ocupa presenta els resultats pel període 2013. En una primera part es mostren els resultats globals de l'Índex i de les principals dimensions que el componen pel conjunt de comarques catalanes, establint un rànquing comarcal de competitivitat i obtenint el comportament de cada comarca per cada dimensió analitzada. En una segona part, s'analitzen en detall els punts forts i febles del model de competitivitat de les comarques penedesenques i s'apunten algunes recomanacions per tal que les institucions implicades en el desenvolupament competitiu d'aquestes comarques (associacions empresarials, administracions públiques, institucions de recerca i innovació i empreses) puguin prioritzar i definir millor les seves intervencions.

El document està estructurat en quatre grans blocs. El primer, a mode d'introducció, descriu els principis i conceptes subjacents en la definició i en l'operativització de l'Índex. El segon presenta els resultats de l'Índex i analitza els valors obtinguts per les comarques, així com la seva evolució respecte a les edicions anteriors. També presenta els resultats parcials per cada dimensió de l'Índex, de forma que es poden elaborar diagnòstics comarcals en base als resultats presentats per a cadascuna de les 41 comarques catalanes. Per acabar aquesta anàlisi més general del panorama comarcal català, es presenta el mapa de la competitivitat, on es poden observar diferents zones geogràfiques en relació a la posició competitiva que ocupen. El tercer bloc, agrupat en quatre apartats, presenta la situació competitiva i l'evolució dels factors de competitivitat a les tres comarques del Penedès-Garraf amb l'objectiu de fer-ne un seguiment. Per acabar, el quart bloc, agrupat en tres apartats, aprofundeix en els aspectes conceptuals i metodològics contemplats en el model d'anàlisi de la competitivitat, tant pel que fa al concepte i la seva definició, les dimensions i els indicadors que engloba, com a les millores introduïdes en l'Índex en les respectives edicions. Així, es defineixen els 45 indicadors utilitzats en el model i es realitzen els aclariments metodològics necessaris per a la correcta interpretació de l'Índex i de les seves dimensions.

<sup>1</sup> Maite Espinach Grau ha estat a càrrec de la direcció dels treballs. El disseny i validació de l'Índex ha comptat amb la participació de Berta Pongiluppi i Ascon. L'execució dels treballs d'implementació, anàlisi, redacció i edició final han anat a càrrec de David Moreno i Lobera.

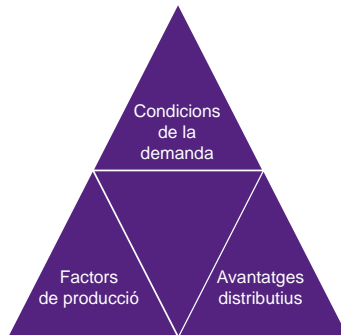
**Condicions per a la competitivitat territorial**

En el context actual de contracció de les economies comarcals, la rivalitat entre els territoris per l'atracció d'inversions privades, fons públics, turistes o activitats de renom, s'aguditzen amb l'objectiu d'incrementar els seus recursos locacionals que a mitjà i llarg termini generin economies externes d'escala i d'abast per a les seves empreses i sectors més rellevants. Així, els territoris competeixen per les inversions que propiciïn el seu creixement econòmic, que generin ocupació o que afavoreixin la producció.

En aquest marc, els determinants de la competitivitat territorial són les condicions o entorns que ofereixen els territoris (en aquest cas delimitats per les comarques) per a l'eficiència microeconòmica de les unitats productives. Són avantatges que no es generen dins l'empresa i les condicions del seu entorn més immediat. Són el que s'anomenen economies externes. En base a aquestes externalitats, els avantatges competitius que ofereixen els territoris es poden agrupar en tres grans eixos:

- 1) Els factors de producció que condicionen l'aparició i desenvolupament de clústers regionals, que són resultat de les economies d'aglomeració. Aquests territoris presenten avantatges de la interacció entre agents productius localitzats de forma concentrada.
- 2) Els factors que contribueixen als avantatges distributius
- 3) Els factors que determinen les condicions de la demanda

**Eixos de la competitivitat territorial**



Les economies derivades d'una estructura espacial concentrada afavoreixen l'aparició d'economies d'escala (ja que es pot produir a un menor cost ) i reforcen l'esquema de localització aglomerat en el que es produeix una concentració espacial de l'activitat i dels factors de producció. De fet, els clústers són fruit de la concentració d'empreses que, al seu torn, generen economies de localització. Aquestes economies externes són conseqüència de la possibilitat de compartir mercats de treball qualificats conjunts, serveis i subministres especialitzats i de compartir i difondre coneixement i/o tecnologies. D'altra banda, l'existència d'un entorn urbà en què existeix una elevada concentració de població afavoreix l'existència de bones infraestructures, la formació de la població o els serveis institucionals, aspectes que també són determinants pel desenvolupament de l'activitat i la competitivitat de les empreses. Aquestes externalitats s'anomenen economies d'urbanització. Tanmateix, la manca de determinats factors com són el sòl i l'espai per l'activitat econòmica, els recursos naturals, o el capital, poden frenar la concentració d'activitat i el desenvolupament d'aquests clústers.

Altres avantatges competitius tenen a veure amb l'economia espacial i la naturalesa geogràfica dels territoris. Són els avantatges distributius i estan relacionats amb les condicions que ofereixen els territoris per a la distribució dels seus productes i serveis. Per exemple, la seva posició geogràfica, les connexions amb l'exterior, les infraestructures i els serveis de transport, etc. Normalment, els territoris afavorits per la seva posició geogràfica respecte als mercats registren una elevada productivitat i les forces d'aglomeració generen cercles virtuoses que reforcen el seu desenvolupament.

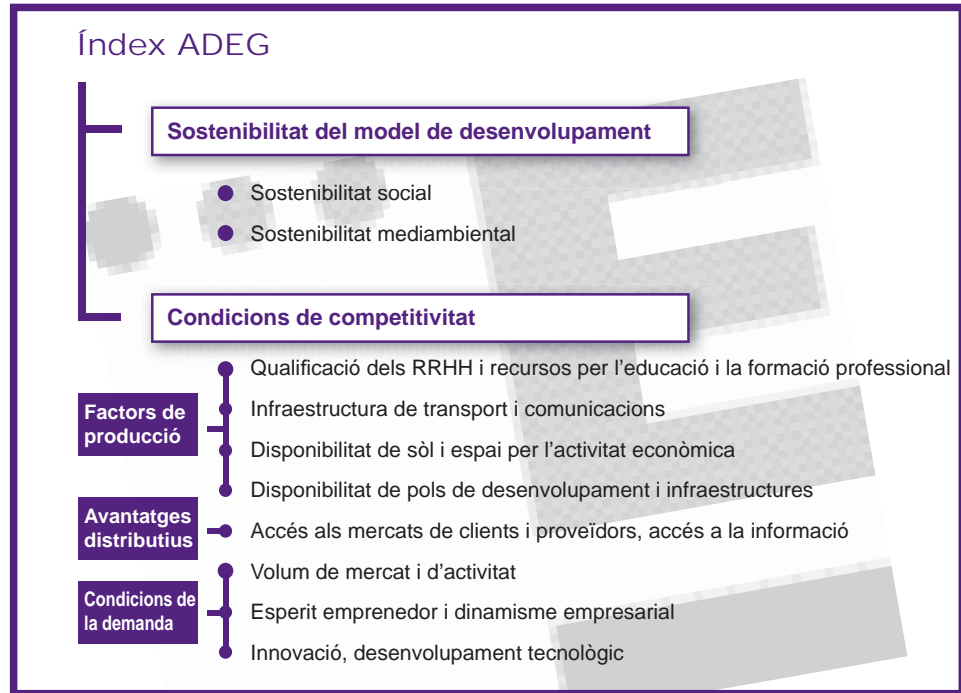
Determinats béns i serveis no tenen sentit produir-los si no hi ha un mercat mínim que garanteixi la seva producció de forma eficient. Així, la dimensió del mercat interior dels territoris determina la capacitat d'atraure indústries i sectors productius que cerquen economies d'escala com a font de competitivitat. D'altra banda, les necessitats i les exigències dels mercats també influeixen en les condicions de la demanda (les empreses han d'evolucionar per atendre les necessitats dels seus clients), així com el creixement de la demanda interior, que es pot donar per un increment de la població, de les inversions empresarials o com a resultat de processos d'innovació. Un altre factor que pot modificar les condicions de la demanda és el grau d'internacionalització del teixit empresarial.

L'índex està conformat per 45 indicadors desagregats a nivell comarcal i agrupats en 10 dimensions que conformen el model d'anàlisi de la competitivitat comarcal

### Operativització de l'Índex

L'anàlisi dels factors explicatius de la competitivitat comarcal és una adaptació dels enfocaments sobre els avantatges competitius de les nacions i de les teories de localització de les activitats econòmiques. Tanmateix, aquesta visió econòmica del fenomen s'ha complementat amb l'anàlisi de la sostenibilitat, tant social com mediambiental, del model de desenvolupament local. Així, s'han incorporat a l'anàlisi elements com el fet que el model econòmic i de desenvolupament comporti l'assoliment d'una elevada participació en el mercat laboral, una millora en la qualitat de l'ocupació i una gestió mediambiental dels recursos naturals utilitzats.

En base a aquestes consideracions, l'Índex determina la posició competitiva de les comarques catalanes a partir de la situació dels determinants del model de competitivitat i sostenibilitat territorial plantejat. El model analitza les 41 comarques catalanes a partir de 45 indicadors diferents. Aquests indicadors han estat agrupats en 10 subdimensions, les dues primeres centrades en la sostenibilitat del model de desenvolupament dels territoris i les altres vuit en les condicions de competitivitat, que al seu torn han estat agrupades segons si corresponen als factors de producció, als avantatges distributius o a les condicions de la demanda. El model utilitzat i les dimensions i subdimensions utilitzades per analitzar la competitivitat de les comarques es resumeix en el gràfic següent:



L'índex permet aproximar-se a les condicions que presenten els territoris per competir en una economia globalitzada i basada en serveis intensius en coneixement i indústria d'alta tecnologia

### Model plantejat i utilització dels resultats

En l'operativització de l'Índex s'han donat pesos diferents a cadascun dels factors que formen el model d'anàlisi. En aquest sentit, la disponibilitat de serveis avançats així com la generació d'activitat al voltant de serveis intensius en coneixement i de productes amb un important component tecnològic s'han considerat estratègies de competitivitat a llarg termini, que permeten consolidar i augmentar els avantatges competitius. És per això que s'ha donat un pes major a aquelles dimensions que tenen a veure amb aquest fet, com són les relacionades amb la qualificació, la innovació i el desenvolupament tecnològic i l'accés a la informació. Per altra banda, també s'ha assignat un pes important als avantatges competitius distributius. És a dir, aquells que es basen en el fet que les economies són cada dia més obertes i, per tant, tenen un pes important aquells factors que poden incidir-hi en major grau, com ara les infraestructures de transport i comunicacions i l'accés als mercats.

**L'Índex, per tant, permet aproximar-nos a les condicions que presenten els territoris per competir en una economia globalitzada i basada en serveis intensius en coneixement i en indústria d'alta tecnologia.**

Dit això, és important tenir present en la interpretació dels resultats que l'Índex ADEG no analitza el creixement ni el grau de desenvolupament econòmic de les comarques ni tampoc analitza la millora de les condicions de vida, que són, en definitiva, indicadors de resultats i d'impacte de com les unitats productives utilitzen els recursos i els avantatges que disposen. Aquest no és l'objectiu d'aquest treball i no s'inclouen, però es poden aproximar a partir de variables macroeconòmiques com l'ocupació, la producció, la inversió o la productivitat, la renda per càpita, la concentració de les rendes o altres de satisfacció de la població. Moltes d'elles són difícils d'aproximar en el context territorial en el qual es planteja l'estudi: el context comarcal.

En conseqüència, una millor posició en relació amb els determinants de competitivitat de les comarques no sempre comporta un millor comportament econòmic i millores en els nivells de benestar. Aquests aspectes dependran de com s'hagin utilitzat aquests factors de cara a consolidar i augmentar els avantatges competitiu (l'adequació de les estratègies i les inversions), del comportament de la resta de territoris i de l'impacte social i mediambiental del model de creixement.

Un altre aspecte rellevant a tenir en compte a l'hora d'interpretar els resultats són les limitacions inherents a la unitat territorial adoptada: la comarca. En aquesta adaptació dels models que s'utilitzen a escala nacional i regional és important tenir present, d'una banda, que els governs locals tenen poca capacitat d'influir en la formulació de polítiques macroeconòmiques (sobretot les fiscals, energètiques, laborals, etc.) i, de l'altra, que el treball i el capital tenen una major mobilitat a escala local.

Tot i aquests condicionants, l'exercici esdevé útil, atès que sí que es pot intervenir, o almenys tenir capacitat d'influir, en alguns aspectes des del punt de vista comarcal en relació amb les infraestructures viàries, les infraestructures de telecomunicacions, la disponibilitat de sòl, l'educació i la capacitat pel treball, la generació d'economies de localització (clústers), la flexibilitat institucional, el desenvolupament d'agents que incentivin la cooperació, el diàleg i la formulació de polítiques, etc. De fet, el planejament estratègic també permet posar en pràctica polítiques i iniciatives beneficioses per l'estructura econòmica local (reestructuració i impuls de les activitats).

L'objecte final d'aquest treball és, doncs, ajudar a definir amb major precisió les estratègies territorials i les inversions necessàries a dur a terme en cada àmbit analitzat per tal d'avançar en el desenvolupament econòmic i social de les comarques en què l'ADEG és un agent econòmic i social de referència. Així, amb aquesta publicació pretén introduir elements per a la reflexió territorial que serveixin pel debat sobre les estratègies a emprendre en el futur i per fer el seguiment dels avenços assolits.

El sistema de posicions relatives (o rànquings) utilitzat és un sistema que, com s'ha demostrat, indueix a l'acció i al debat, atès que la comparació interterritorial ajuda a valorar si s'és competitiu o no en un determinat àmbit. Al mateix temps, les posicions sintetitzen, de forma molt entenedora, el lloc que ocupa cada comarca en els diferents àmbits analitzats. A partir d'aquestes posicions, és fàcil establir els punts forts i punts febles del model de competitivitat i portar a terme una diagnosi encertada de la situació.

Cal tenir en compte, tanmateix, que són els perfils comarcals els que realment permeten concretar com un territori defineix el seu model de competitivitat i les estratègies a desenvolupar, tal com demostra el fet que, amb els resultats del rànquing a la mà, unes condicions de competitivitat òptimes no sempre guarden una relació directa amb impactes positius en els nivells de benestar (en termes de renda per càpita) i augments de la productivitat. Cal tenir en compte, doncs, que la voluntat de l'Índex és ajudar a definir les estratègies territorials en base als factors clau de desenvolupament de cada territori, però que l'ordenació resultant no deixa de ser un exercici economètric per tal d'aportar elements de debat i analitzar la realitat. No obstant, pot haver-hi territoris que siguin poc competitiu en el marc global de competència internacional i basada en la nova economia però que hagin desenvolupat estratègies de desenvolupament basades en economies regionals i nacionals centrades en sectors més tradicionals, que han comportat nivells de benestar elevats, com podria ser el cas d'algunes de les comarques pirinenques o d'altres comarques fora de l'àmbit metropolità on el model de competitivitat centrat en la internacionalització de l'economia i la producció de béns i serveis intensius en coneixement té menor sentit i són d'altres els models econòmics a desenvolupar.

Així, cal remarcar que des del punt de vista empresarial, no hi ha cap comarca que tingui un avantatge absolut en totes les dimensions que han d'interessar als potencials inversors. Una empresa que cerca la proximitat als mercats, personal qualificat i estar en un ecosistema d'innovació, estarà interessada en una comarca diferent de la que cerca sòl industrial, força de treball mitjanament qualificada, bones infraestructures i serveis de transport per distribuir les seves mercaderies. Per aquest motiu, les comarques que apareixen al capdavant del rànquing en l'Índex ADEG poden no ser atractives per a determinades empreses amb necessitats específiques diferents de les que són subjacents al model implementat. Amb tot, les comarques situades al capdavant de l'Índex són les que responen a un ventall més ampli de necessitats potencials, ja que en definitiva es pondera un conjunt de factors que es tenen en compte a l'hora de determinar la localització de les inversions.

En base a aquestes consideracions, les comarques han de definir les seves pròpies estratègies per tal d'atraure les inversions futures, focalitzant els seus avantatges competitiu i definint els seus propis nínxols: ja sia la disponibilitat de sòl i espai per a l'activitat econòmica, la qualificació dels RRHH, les infraestructures de transport, l'accés als mercats, el volum de mercat, la qualitat mediambiental, o qualsevol altre factor. Aquestes estratègies són, en definitiva, les que han de dirigir el creixement econòmic del futur.

**L'índex no analitza el creixement ni el grau de desenvolupament econòmic de les comarques, sinó que determina la seva posició en base a les condicions que ofereix l'entorn comarcal per a afavorir la competitivitat de les empreses segons el model plantejat i la sostenibilitat del model de desenvolupament econòmic**

**Les comarques han de definir les seves pròpies estratègies per tal d'atraure les inversions futures, focalitzant els seus avantatges competitiu i definint els seus propis nínxols**

## Resultats: Índex 2014 de competitivitat territorial

**El Barcelonès segueix encapçalant un any més el rànquing de competitivitat comarcal, tot i que perd competitivitat**

### Rànquing comarcal de competitivitat

En l'edició 2014 es mantenen al capdavant del rànquing les mateixes quatre comarques que en l'edició passada presentaven millors condicions per competir en el mercat global de béns i serveis intensius en coneixement i tecnologia. Així, el **Barcelonès** es manté en la primera posició, amb un clar lideratge respecte a les tres següents que presenten una millor posició competitiva, que són el **Vallès Occidental** (2a), el **Baix Llobregat** (3a) i el **Tarragonès** (4a).

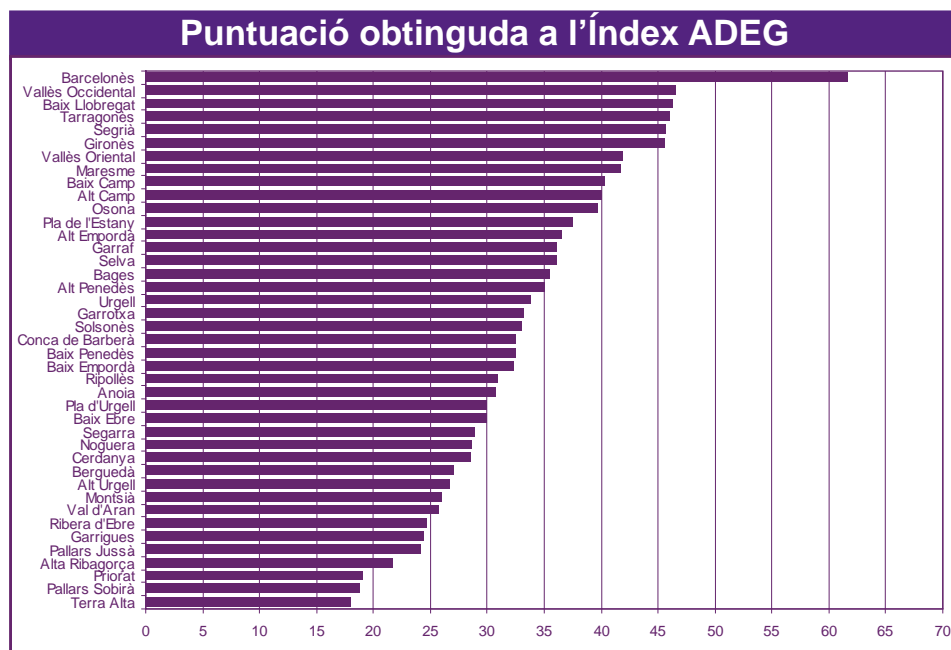
### Índex ADEG

	2003	04	05	06	07	08	09*	10	11	12	13	Variació 2013-12	Índex 2009*	Índex 2010	Índex 2011	Índex 2012	Índex 2013
<b>Barcelonès</b>	2	3	2	1	6	2	1	1	1	1c	<b>1</b>	-	66,5	66,9	65,2	66,5	<b>61,7</b>
<b>Vallès Occidental</b>	1	1	1	2	1	1	3	3	2	2	<b>2</b>	-	47,6	48,2	47,3	47,4	<b>46,5</b>
<b>Baix Llobregat</b>	5	6	4	5	4	4	2	2	3	3	<b>3</b>	-	47,6	48,2	46,3	45,8	<b>46,3</b>
<b>Tarragonès</b>	3	2	3	4	2	3	5	4	5	4	<b>4</b>	-	44,2	45,5	42,6	45,5	<b>46,0</b>
<b>Segrià</b>	6	5	5	6	5	6	6	6	7	7	<b>5</b>	2	41,2	41,5	38,4	40,3	<b>45,7</b>
<b>Gironès</b>	4	4	6	3	3	5	4	5	4	5	<b>6</b>	-1	44,9	45,1	43,2	44,8	<b>45,5</b>
<b>Vallès Oriental</b>	7	7	7	8	7	7	7	7	6	9	<b>7</b>	2	40,3	41,3	41,5	38,5	<b>41,9</b>
<b>Maresme</b>	11	12	10	11	12	12	10	9	8	8	<b>8</b>	-	37,2	39,1	38,1	39,8	<b>41,6</b>
<b>Baix Camp</b>	9	8	8	7	8	8	11	10	10	10	<b>9</b>	1	36,6	38,9	36,6	37,5	<b>40,3</b>
<b>Alt Camp</b>	15	13	13	12	11	13	8	11	9	6	<b>10</b>	-4	37,8	38,2	37,4	41,2	<b>40,0</b>
<b>Osona</b>	10	11	12	13	13	11	12	13	14	14	<b>11</b>	3	36,3	36,4	34,2	36,5	<b>39,7</b>
<b>Pla de l'Estany</b>	19	20	18	17	19	18	9	8	11	12	<b>12</b>	-	37,2	39,5	36,6	36,9	<b>37,5</b>
<b>Alt Empordà</b>	13	14	14	15	14	15	18	17	17	16	<b>13</b>	3	31,7	32,7	32,6	34,9	<b>36,6</b>
<b>Garraf</b>	17	16	17	19	18	16	14	12	12	13	<b>14</b>	-1	35,5	37,0	35,9	36,6	<b>36,0</b>
<b>Selva</b>	16	17	16	16	15	22	16	16	15	15	<b>15</b>	-	32,9	33,4	33,5	35,6	<b>36,0</b>
<b>Bages</b>	8	9	9	9	9	9	15	15	16	17	<b>16</b>	1	33,2	34,2	33,2	34,6	<b>35,5</b>
<b>Alt Penedès</b>	12	10	11	10	10	10	13	14	13	11	<b>17</b>	-6	35,8	36,1	35,8	37,2	<b>35,0</b>
<b>Urgell</b>	21	18	19	18	17	14	19	22	21	19	<b>18</b>	1	31,6	31,4	30,5	33,3	<b>33,8</b>
<b>Garrotxa</b>	18	19	20	20	23	19	17	18	20	20	<b>19</b>	1	32,0	32,5	30,6	32,6	<b>33,2</b>
<b>Solsonès</b>	25	26	24	27	27	28	26	25	18	18	<b>20</b>	-2	27,6	29,1	32,3	34,3	<b>33,0</b>
<b>Conca de Barberà</b>	33	32	32	32	31	29	23	23	22	22	<b>21</b>	1	29,6	30,4	29,7	31,1	<b>32,6</b>
<b>Baix Penedès</b>	23	22	22	22	24	23	21	21	23	24	<b>22</b>	2	31,2	31,4	29,6	30,7	<b>32,5</b>
<b>Baix Empordà</b>	20	23	21	21	22	21	32	29	27	28	<b>23</b>	5	25,2	26,7	26,8	29,4	<b>32,3</b>
<b>Ripollès</b>	24	25	26	28	29	30	22	20	24	23	<b>24</b>	-1	29,9	31,6	29,4	31,1	<b>30,8</b>
<b>Anoia</b>	14	15	15	14	16	17	20	19	19	21	<b>25</b>	-4	31,3	31,7	30,8	31,8	<b>30,8</b>
<b>Pla d'Urgell</b>	28	24	27	24	21	20	25	30	28	27	<b>26</b>	1	28,2	26,5	26,3	29,6	<b>30,0</b>
<b>Baix Ebre</b>	22	21	23	23	20	25	27	24	25	26	<b>27</b>	-1	27,4	29,3	28,5	30,3	<b>30,0</b>
<b>Segarra</b>	32	27	28	26	25	24	24	26	26	29	<b>28</b>	1	28,3	28,7	26,8	29,3	<b>28,9</b>
<b>Noguera</b>	31	29	29	29	30	26	31	34	31	30	<b>29</b>	1	25,5	24,8	25,3	27,8	<b>28,6</b>
<b>Cerdanya</b>	26	28	25	25	26	27	35	31	30	25	<b>30</b>	-5	23,8	25,7	25,7	30,3	<b>28,5</b>
<b>Berguedà</b>	27	33	30	30	32	32	30	27	29	33	<b>31</b>	2	25,9	26,9	25,9	27,0	<b>27,0</b>
<b>Alt Urgell</b>	29	31	33	33	33	33	33	32	35	31	<b>32</b>	-1	25,2	25,6	24,3	27,5	<b>26,6</b>
<b>Montsià</b>	30	30	31	31	28	31	34	36	34	38	<b>33</b>	5	23,8	23,7	24,4	23,6	<b>25,9</b>
<b>Val d'Aran</b>	34	34	34	34	35	35	37	35	38	36	<b>34</b>	2	23,0	24,2	20,1	24,8	<b>25,7</b>
<b>Ribera d'Ebre</b>	36	39	37	36	36	37	29	33	33	34	<b>35</b>	-1	26,1	24,8	24,6	25,7	<b>24,6</b>
<b>Garrigues</b>	35	35	35	37	37	34	39	38	36	35	<b>36</b>	-1	21,0	21,0	21,5	25,0	<b>24,5</b>
<b>Pallars Jussà</b>	37	37	38	35	34	36	28	28	32	32	<b>37</b>	-5	27,1	26,9	25,2	27,4	<b>24,2</b>
<b>Alta Ribagorça</b>	39	38	39	39	38	40	40	40	37	39	<b>38</b>	1	20,2	19,3	21,3	22,9	<b>21,7</b>
<b>Priorat</b>	40	40	41	41	41	41	38	39	40	40	<b>39</b>	1	21,2	20,6	18,6	21,6	<b>19,0</b>
<b>Pallars Sobirà</b>	38	36	36	38	39	38	36	37	41	37	<b>40</b>	-3	23,3	22,4	18,4	24,3	<b>18,8</b>
<b>Terra Alta</b>	41	41	40	40	40	39	41	41	39	41	<b>41</b>	-	17,9	17,9	18,8	21,6	<b>18,0</b>

\* Trencament de la sèrie degut a la revisió

Les diferències són significatives entre el Barcelonès, que obté un valor en l'Índex de 61,7 sobre 100<sup>2</sup>, i el Vallès Occidental, el Baix Llobregat i el Tarragonès, que registren un valor similar les tres de 46 punts. Respecte a l'edició anterior cal destacar que la millora registrada en el **Segrià** i el **Gironès** les situen a un sol punt de diferència (45 punts). Així, aquest grup de cinc comarques presentaria globalment unes condicions de competitivitat similars.

En les anteriors edicions, el Vallès Occidental i el Baix Llobregat havien registrat un valor superior en l'Índex de competitivitat global, configurant l'espai territorial del Principat més competitiu després del Barcelonès. Tanmateix, en les dues darreres edicions les comarques que són capitals provincials han registrat una evolució força positiva, mentre que el Vallès Occidental i el Baix Llobregat han retrocedit lleugerament en termes comparatius. També s'observa un retrocés en la competitivitat del Barcelonès, que passa d'un Índex de 66,5, l'any 2012, a 61,7, l'any 2013 (4,7 punts menys, el segon descens més acusat, només per darrera del Pallars Sobirà que perd 5,5 punts).



El següent grup de comarques més competitives també presenten una posició global similar, són el **Vallès Oriental**, el **Maresme**, el **Baix Camp** i l'**Alt Camp**, amb una puntuació global d'entre 40 i 41,9 punts; totes elles situades entre la posició 7 i 10. El Vallès Oriental millora dues posicions respecte l'edició 2012, recuperant la 7a posició d'edicions anteriors. En aquest grup es produeixen més canvis, l'Alt Camp perd les quatre posicions guanyades en l'edició anterior, el Baix Camp en guanya una i Osona en guanya tres. En termes comparatius, totes aquestes comarques -excepte l'Alt Camp- registren un guany en l'Índex en termes absoluts. És a dir, obtenen una millor puntuació que en edicions anteriors.

Amb una puntuació d'entre 35-40 punts, i una posició relativa entre l'11a posició i la 17a, se situen **Osona** (11a), el **Pla de l'Estany**, l'**Alt Empordà**, el **Garraf**, la **Selva**, el **Bages** i l'**Alt Penedès** (17a). Aquest grup de comarques registren també una millora en la puntuació global respecte a edicions anteriors, excepte el Garraf i l'Alt Penedès. També registren una pèrdua de posicions relatives; el Garraf cau una posició i l'Alt Penedès sis. De fet, l'Alt Penedès és la comarca que registra un retrocés més important. Al seu torn, l'Alt Empordà en guanya tres i el Bages una posició.

En la part baixa de la classificació, amb menys de 25 punts i les posicions 35 a 41, es troben les comarques de la **Ribera d'Ebre** (35a), les **Garrigues**, el **Pallars Jussà**, l'**Alta Ribagorça**, el **Priorat**, el **Pallars Sobirà** i la **Terra Alta** (41a). Totes aquestes comarques obtenen una puntuació pitjor que en l'edició passada, fet que apunta a un empitjorament en la seva posició competitiva global respecte al model de desenvolupament plantejat. Els moviments en la classificació en aquest grup són generalitzats. Els més significatius són els dels dos Pallars. Així, la comarca del Pallars Jussà perd cinc posicions, passa de la 32a a la 37a i el Pallars Sobirà passa de la 37a a la 40a, perd tres posicions.

Així, la diferència de competitivitat entre el **Barcelonès** i el **Vallès Occidental** i el **Baix Llobregat** es redueix, però també entre aquestes últimes i la resta de comarques que les segueixen en el rànquing

En conseqüència, les comarques que són capitals provincials -Tarragonès, Segrià i Gironès- se situen en una posició competitiva similar al Vallès Occidental i el Baix Llobregat

El Vallès Oriental, el Maresme i el Baix Camp, situades entre la 7a i 9a posició, també registren una millora global en la seva competitivitat

L'Alt Camp perd les quatre posicions guanyades en l'edició passada, tot i que es manté entre les 10 comarques més competitives de Catalunya

Osona en guanya tres i es torna a situar en l'11a posició

Contràriament, l'Alt Penedès perd sis posicions i passa de l'11a a la 17a

A la part baixa de la classificació, la Terra Alta obté la pitjor puntuació en l'Índex

El grup de sis comarques que presenten menys avantatges competitius vers el model plantejat, empitjoren la seva situació en relació amb els resultats de l'edició passada

<sup>2</sup> Amb la mètrica utilitzada en la construcció de l'Índex, una comarca que presentés els millors paràmetres possibles en tots els indicadors obtindria una puntuació final de 100 en l'Índex i la que menys un 0. La resta es mouen entre aquests dos valors en funció de la distància a cadascuna d'elles.

**El Barcelonès presenta les millors condicions en set dels 10 factors analitzats**

**Tanmateix, l'existència de des economies d'aglomeració que incideixen negativament en l'oferta de sòl i l'evolució negativa del mercat intern en relació amb la població i el sector de la construcció, li resten competitivitat**

**El Vallès Occidental presenta millors condicions que el Baix Llobregat per a la producció de béns i serveis intensius en coneixement i tecnologia, mentre que el Baix Llobregat és més atractiu per aquelles activitats que prioritzen els avantatges distributius, les infraestructures de transport i la disponibilitat de sòl**

**El Segrià i el Gironès se situen en el grup de comarques més competitives i sostenibles en tots els factors analitzats**

## Resultats per les comarques més competitives

El Barcelonès és la comarca catalana que obté millors registres en la majoria d'indicadors utilitzats en el model. Concretament, obté el millor registre en 7 dels 10 factors de competitivitat analitzats. Pel que fa a les condicions de competitivitat, en els factors de producció és la comarca que presenta més avantatges en l'àmbit de la qualificació dels RRHH i els recursos per l'educació i la formació, en les infraestructures de transport i l'oferta de serveis empresarials de suport a la producció. Tanmateix, és en els avantatges distributius on mostra millors resultats, amb un clar lideratge en tots els indicadors analitzats. Així, el Barcelonès és la comarca catalana amb millor accessibilitat a les infraestructures de transport i logístiques, i millor accés als mercats, tant local, regional com internacional. Pel que fa a les condicions de la demanda, presenta una economia força diversificada i un mercat exigent en serveis i béns intensius en tecnologia i coneixement.

D'altra banda, el Barcelonès és el principal mercat comarcal de Catalunya i el que presenta una concentració més important de teixit empresarial. Tots aquests elements determinen l'avantatge competitiu del Barcelonès respecte a la resta de comarques catalanes. Amb tot, s'identifiquen determinats àmbits que li resten competitivitat i aquests són, en primer lloc, la menor oferta de sòl i espai per l'activitat econòmica, que limita les possibilitats de desenvolupament en activitats intensives en sòl com les industrials i les logístiques (s'esdevenen des economies d'aglomeració degudes a la congestió existent). En aquest punt cal assenyalar el mal comportament registrat durant el 2013 en l'oferta de sostre de noves promocions immobiliàries. En segon lloc, resta competitivitat l'evolució del mercat intern, atesa la tendència més negativa de la població i del sector de la construcció. Des de la perspectiva de la sostenibilitat social i mediambiental, el Barcelonès se situa en primer lloc en relació amb el primer punt, mentre en relació amb el medi ambient s'identifiquen diversos àmbits de millora. Des del punt de vista social la comarca ofereix elevades oportunitats laborals i llocs de treball amb baixa sinistralitat. Amb tot, la incidència de l'atur i de la precarietat contractual és elevada. Finalment, des del punt de vista mediambiental, les millores estan relacionades amb la gestió que es fa de l'impacte que té l'activitat residencial i econòmica en el territori i passen per una major valorització i recollida selectiva dels residus municipals i industrials, ja que en el consum d'aigua o generació de residus s'observa una tendència molt positiva tant en l'àmbit residencial com en l'industrial.

Pel que fa a la resta de comarques que encapçalen el rànquing, cal afegir que malgrat registrin una competitivitat global similar (entre 45,5 i 46,5 punts), els factors que determinen l'avantatge

Posició relativa en cadascuna de les dimensions de les sis comarques més competitives de Catalunya		Barcelonès	Vallès Occidental	Baix Llobregat	Tarragonès	Segrià	Gironès	
Factors i dimensions	Subdimensions							
<b>FACTORS DE SOSTENIBILITAT</b>	Sostenibilitat social	1	17	24	11	13	5	
	Sostenibilitat mediambiental	28	31	21	36	11	4	
<b>FACTORS DE COMPETITIVITAT</b>	<b>FACTORS DE PRODUCCió</b>	Qualificació dels recursos humans i recursos per l'educació i la formació professional	1	7	16	5	4	2
		Infraestructura de transport i comunicacions	1	4	2	3	8	6
		Disponibilitat de sòl i espai per l'activitat econòmica	33	6	3	8	1	14
		Disponibilitat de pols de desenvolupament i infraestructures	1	3	6	5	4	2
	<b>AVANTATGES DISTRIBUTIUS</b>	Accés als mercats de clients i proveïdors, accés a la informació	1	5	4	3	9	7
	<b>CONDICIONS DE LA DEMANDA</b>	Innovació, desenvolupament tecnològic	1	3	9	4	14	6
		Volum de mercat i d'activitat	1	2	3	12	14	8
		Esperit emprenedor i dinamisme empresarial	10	34	37	25	11	9



competitiu de cadascuna d'elles són diferents. La taula que s'adjunta a continuació permet identificar els diferents perfils comarcals resultants. Així, el Vallès Occidental i el Baix Llobregat registren trets diferencials significatius. D'una banda, el Vallès Occidental presenta millors resultats en les condicions que tenen major relació amb la producció de productes més intensius en coneixement i tecnologia, com són la qualificació dels RRHH i recursos per l'educació i la formació professional, el desenvolupament de serveis empresarials de suport a la producció i de la innovació i el desenvolupament tecnològic. En canvi, el Baix Llobregat presenta majors avantatges distributius, millors infraestructures de transport i comunicacions i major disponibilitat de sòl per a l'activitat econòmica. Al mateix temps, presenten reptes que són compartits, com la millora de la sostenibilitat mediambiental i l'esperit emprenedor. El Tarragonès presenta força similituds a aquestes dues comarques, tot i que en les condicions de la demanda presenta un volum de mercat i d'activitat menys favorable. En canvi, presenta un teixit empresarial més dinàmic i en els factors de producció, una millor valoració en la qualificació dels RRHH i els recursos per l'educació i la formació professional. El repte, d'altra banda, se situa sobretot en el camp de la sostenibilitat mediambiental. En el cas del Segrià i el Gironès cal destacar que presenten pocs desequilibris en relació amb els factors de competitivitat i sostenibilitat analitzats, a diferència del que passa amb la resta de comarques d'aquest grup, que en alguns dels àmbits presenten febleses. Així, en la majoria de factors, les dues comarques sempre se situen en el grup que registren millor comportament. No obstant això, els principals punts febles tenen a veure amb la disponibilitat de sòl i d'espai per l'activitat econòmica, en el cas del Gironès, i amb les condicions de la demanda, en el Segrià. L'escassa diversificació de la seva economia i el poc desenvolupament de la indústria d'alta-mitjana tecnologia són el principal motiu del menor desenvolupament tecnològic i de la innovació. Igualment, la baixa activitat del sector de la construcció residencial li resta dinamisme. Des de la perspectiva social cal destacar en negatiu l'elevada incidència de l'atur i de la contractació temporal.

### Determinació dels avantatges competitiu de les 41 comarques catalanes

Amb l'objectiu de poder determinar per a cada comarca quins són els factors que determinen els seus avantatges competitiu, es presenten a continuació les puntuacions obtingudes en cadascuna de les dimensions analitzades. Aquesta informació permet veure quines condicions de competitivitat ofereix cada comarca en cadascun dels factors utilitzats en el model en base a la puntuació obtinguda en l'Índex i la posició que ocupa al rànquing.

La determinació dels punts forts i febles del model de competitivitat de cadascuna de les comarques catalanes és possible a partir de les puntuacions i la posició que ocupen en relació amb els diferents factors de competitivitat analitzats. En base a aquests elements es poden definir les estratègies de desenvolupament econòmic més adequades en cada cas.

De cara a la interpretació dels resultats cal tenir en consideració, a banda de la posició ordinal que ocupa la comarca analitzada en cada dimensió, el valor que pren l'Índex i el seu rang. Així, per exemple, en el factor que analitza la disponibilitat de pols de desenvolupament i infraestructures, s'observa com el Barcelonès obté un valor de 97,6. Aquest valor tan proper a 100 indica que la comarca registra valors òptims en cadascun dels indicadors utilitzats (desenvolupament de serveis empresarials avançats, serveis TIC i serveis financers). Contràriament, la Conca de Barberà puntua un 2,2 en aquesta mateixa dimensió, indicant que registra valors poc favorables en tots els indicadors. D'altra banda, no sempre totes les dimensions registren valors mínims i màxims propers a zero i cent, sinó que es pot donar el fet que la comarca que presenta una millor situació obté un valor molt inferior a cent i la que té una situació pitjor un valor molt superior a zero. Això és degut a què els indicadors aproximen aspectes diferents sobre un mateix tema en el que es poden donar realitats diverses. És a dir, es pot tenir un bon accés a la xarxa ferroviària, però al mateix temps registrar inversions en infraestructures de transport escasses o tenir una insuficient xarxa de transport públic per carretera.

Es presenten les puntuacions obtingudes de les 41 comarques catalanes en cadascun dels 10 factors de competitivitat analitzats, de forma que es pot identificar en quins àmbits presenten avantatges competitiu i en quins no

**POSICIÓ OCUPADA EN CADASCUN DELS FACTORS**

Rànquing	FACTORS DE SOSTENIBILITAT				FACTORS DE COMPETITIVITAT					
	Sostenibilitat Social		Sostenibilitat Mediambiental		Factors de producció					
					Qualificació dels recursos humans i recursos per l'educació i la formació professional	Infraestructures de transport i comunicacions	Disponibilitat de sòl i espai per l'activitat econòmica			
1	Barcelonès	77,7	Segarra	83,3	Barcelonès	89,4	Barcelonès	86,4	Segrià	76,6
2	Val d'Aran	72,7	Osona	82,8	Gironès	71,4	Baix Llobregat	48,0	Vallès Oriental	71,4
3	Ripollès	71,6	Terra Alta	79,4	<b>Garraf</b>	<b>65,1</b>	Tarragonès	46,0	Baix Llobregat	59,2
4	Cerdanya	69,5	Gironès	78,8	Segrià	59,1	Vallès Occidental	39,5	Maresme	55,6
5	Gironès	68,9	Urgell	78,7	Tarragonès	55,3	Alt Camp	36,7	Selva	54,6
6	Segarra	67,2	Montsià	76,2	Pla de l'Estany	55,3	Gironès	36,0	Vallès Occidental	45,7
7	Garrotxa	66,3	Pla d'Urgell	76,1	Vallès Occidental	55,0	Osona	35,5	Alt Empordà	44,4
8	Pla de l'Estany	66,1	Bages	72,5	Val d'Aran	54,0	Segrià	34,7	Tarragonès	40,3
9	Pallars Jussà	65,0	Conca de Barberà	72,4	Maresme	53,8	<b>Alt Penedès</b>	<b>33,7</b>	Osona	39,6
10	Pallars Sobirà	64,3	Priorat	72,1	Alt Urgell	52,3	Baix Ebre	33,4	Baix Camp	36,1
11	Tarragonès	63,8	Segrià	71,9	Alta Ribagorça	50,3	Segarra	33,2	Baix Empordà	33,6
12	Solsonès	62,0	Noguera	70,4	Ripollès	48,3	Cerdanya	32,2	Alt Camp	29,0
13	Segrià	61,8	Ripollès	70,2	Baix Camp	47,7	Bages	31,0	Baix Ebre	26,2
14	Pla d'Urgell	60,5	Alt Camp	70,0	Garrotxa	46,2	<b>Baix Penedès</b>	<b>30,3</b>	Gironès	22,0
15	<b>Alt Penedès</b>	<b>60,3</b>	Vallès Oriental	69,0	Pallars Jussà	45,2	Maresme	29,6	Bages	20,6
16	Terra Alta	57,4	Alt Urgell	68,9	Baix Llobregat	45,2	Baix Camp	29,2	Noguera	18,0
17	Vallès Occidental	55,5	Pla de l'Estany	68,8	Alt Camp	44,8	Selva	28,3	Urgell	17,5
18	Alt Urgell	54,9	Baix Ebre	68,4	Osona	44,6	Pla d'Urgell	27,7	<b>Baix Penedès</b>	<b>17,2</b>
19	Priorat	54,8	Berguedà	68,3	Ribera d'Ebre	44,0	Noguera	27,1	<b>Alt Penedès</b>	<b>17,0</b>
20	Urgell	54,4	Garrotxa	68,0	Solsonès	43,6	Vallès Oriental	26,9	<b>Garraf</b>	<b>16,5</b>
21	Osona	54,3	Baix Llobregat	67,1	Alt Empordà	42,7	Urgell	26,8	Montsià	16,4
22	Alta Ribagorça	53,0	Garrigues	66,0	Berguedà	38,6	Anoia	26,0	Anoia	15,1
23	Alt Empordà	52,4	Ribera d'Ebre	65,8	<b>Alt Penedès</b>	<b>38,0</b>	Ripollès	25,4	Garrigues	14,0
24	Baix Llobregat	52,4	Baix Camp	65,8	Pallars Sobirà	36,0	<b>Garraf</b>	<b>24,7</b>	Segarra	13,9
25	Ribera d'Ebre	50,0	Pallars Jussà	64,4	Vallès Oriental	35,6	Alt Empordà	24,5	Ribera d'Ebre	11,0
26	Selva	49,8	<b>Garraf</b>	<b>64,4</b>	Anoia	34,8	Pallars Jussà	24,4	Pla de l'Estany	10,4
27	Baix Empordà	48,7	Alta Ribagorça	64,3	Cerdanya	33,9	Conca de Barberà	21,9	Conca de Barberà	9,0
28	Bages	48,2	Barcelonès	64,2	Bages	33,8	Ribera d'Ebre	20,6	Solsonès	7,3
29	Garrigues	47,9	Solsonès	64,1	Urgell	32,9	Pla de l'Estany	20,4	Cerdanya	6,6
30	Noguera	47,8	Maresme	63,8	Selva	29,8	Garrigues	17,8	Pla d'Urgell	6,6
31	Baix Camp	46,3	Vallès Occidental	63,1	Conca de Barberà	29,5	Garrotxa	17,1	Terra Alta	6,4
32	Alt Camp	45,9	Selva	60,2	Segarra	28,5	Alt Urgell	15,9	Alt Urgell	5,9
33	Conca de Barberà	45,8	Pallars Sobirà	59,5	Pla d'Urgell	27,3	Solsonès	15,8	Barcelonès	5,1
34	Maresme	45,8	<b>Alt Penedès</b>	<b>58,1</b>	Baix Ebre	26,1	Baix Empordà	15,7	Garrotxa	5,0
35	Berguedà	42,3	Anoia	57,0	Noguera	24,5	Montsià	15,1	Berguedà	5,0
36	Vallès Oriental	41,1	Tarragonès	53,2	Baix Empordà	22,2	Alta Ribagorça	14,5	Pallars Jussà	4,1
37	<b>Garraf</b>	<b>40,6</b>	<b>Baix Penedès</b>	<b>52,5</b>	<b>Baix Penedès</b>	<b>21,8</b>	Val d'Aran	13,4	Val d'Aran	2,8
38	Anoia	38,4	Alt Empordà	50,9	Terra Alta	18,6	Pallars Sobirà	12,9	Pallars Sobirà	2,4
39	Baix Ebre	31,5	Baix Empordà	48,7	Montsià	15,4	Berguedà	10,0	Ripollès	2,1
40	<b>Baix Penedès</b>	<b>26,1</b>	Val d'Aran	47,5	Garrigues	9,9	Priorat	4,4	Priorat	1,8
41	Montsià	20,5	Cerdanya	44,6	Priorat	8,9	Terra Alta	2,6	Alta Ribagorça	0,4

**El mapa comarcal de la competitivitat**

Un any més, la representació geogràfica de les puntuacions obtingudes en l'Índex permet visualitzar el mapa de la competitivitat a Catalunya, diferenciant aquells territoris amb majors i menors avantatges en relació amb el model de competitivitat plantejat. El resultat és un mapa on les comarques que apleguen capitals de província i les de l'àrea metropolitana de Barcelona registren unes millors condicions de cara a competir en un context d'una economia internacionalitzada i especialitzada en serveis i béns d'alt valor afegit. Això és degut a que aquestes comarques presenten economies d'aglomeració importants; estan densament poblades configurant els principals mercats de béns i serveis, concentren sovint la majoria de recursos educatius i formatius que condueixen a una major qualificació de la població, i també són les que concentren la majoria d'infraestructures de transport i estan ben comunicades i registren un desenvolupament més important de tots aquells serveis que són necessaris per desenvolupar el model econòmic plantejat (serveis de transport, serveis financers, serveis tecnològics, serveis d'R+D i altres serveis empresarials avançats).

La distribució geogràfica de les comarques en funció del seu nivell de competitivitat configura diferents àmbits territorials. El més competitiu és el format per la comarca del Barcelonès, que presenta les millors condicions per a les empreses que operen en un entorn globalitzat de productes i serveis innovadors. El segon àmbit territorial més competitiu és el format per les comarques que integren l'àrea metropolitana de Barcelona. L'evolució de l'Índex mostra com a aquest grup de comarques s'han incorporat la resta de comarques que són capitals de província (Tarragonès, Segrià i Gironès). Aquest fet suposa

**POSICIÓ OCUPADA EN CADASCUN DELS FACTORS (cont.)**

Rànquing	FACTORS DE COMPETITIVITAT									
	Factors de producció		Avantatges distributius		Condicions de la demanda					
	Disponibilitat de pols de desenvolupament i infraestructures	Accés als mercats de clients i proveïdors, accés a la informació	Innovació, desenvolupament tecnològic	Volum de mercat i d'activitat	Esperit emprenedor i dinamisme empresarial					
1	Barcelonès	97,6	Barcelonès	90,2	Barcelonès	67,3	Barcelonès	78,3	Val d'Aran	80,3
2	Gironès	54,1	Baix Camp	78,3	Alt Camp	53,3	Vallès Occidental	45,5	Cerdanya	71,3
3	Vallès Occidental	49,1	Tarragonès	76,3	Vallès Occidental	51,9	Baix Llobregat	43,3	Pla de l'Estany	70,1
4	Segrià	44,4	Baix Llobregat	72,9	Tarragonès	51,3	Alt Empordà	39,9	Baix Empordà	65,6
5	Tarragonès	39,7	Vallès Occidental	71,5	Solsonès	50,4	Baix Empordà	39,7	Alt Empordà	62,1
6	Baix Llobregat	25,2	Maresme	69,4	Gironès	47,8	Maresme	36,3	Osona	59,8
7	Baix Camp	20,9	Gironès	68,5	<b>Baix Penedès</b>	<b>45,4</b>	Vallès Oriental	35,2	Vallès Oriental	54,7
8	<b>Alt Penedès</b>	<b>19,6</b>	<b>Garraf</b>	<b>67,4</b>	Vallès Oriental	44,5	Gironès	34,9	Ripollès	53,8
9	Pla de l'Estany	19,1	Segrià	64,9	Baix Llobregat	44,0	Selva	32,0	Gironès	52,4
10	Osona	17,9	Alt Camp	64,8	Bages	42,1	Val d'Aran	31,4	Barcelonès	52,3
11	Garrotxa	17,8	Vallès Oriental	64,2	<b>Alt Penedès</b>	<b>41,4</b>	Osona	30,6	Segrià	51,8
12	Bages	17,3	Urgell	61,8	Pla de l'Estany	40,7	Tarragonès	30,5	Noguera	51,3
13	<b>Garraf</b>	<b>16,9</b>	Baix Empordà	60,7	Conca de Barberà	40,0	Baix Camp	30,3	Garrotxa	50,5
14	Maresme	15,4	<b>Baix Penedès</b>	<b>60,7</b>	Segrià	35,2	Segrià	29,8	Alta Ribagorça	49,5
15	Pla d'Urgell	14,7	Segarra	60,6	Anoia	32,6	Garrotxa	29,7	Garrotxa	49,4
16	Anoia	13,0	Osona	59,9	Urgell	32,3	<b>Alt Penedès</b>	<b>28,5</b>	Segarra	48,0
17	Vallès Oriental	12,6	Conca de Barberà	59,5	Osona	32,1	Bages	26,9	Baix Camp	47,5
18	Alt Empordà	11,8	Selva	59,3	Baix Camp	32,0	<b>Baix Penedès</b>	<b>26,8</b>	Conca de Barberà	47,4
19	Selva	9,7	<b>Alt Penedès</b>	<b>59,1</b>	Maresme	30,3	Garrigues	26,6	Bages	45,9
20	Solsonès	9,7	Alt Empordà	59,1	Garrotxa	30,0	<b>Garraf</b>	<b>26,2</b>	Maresme	45,0
21	Baix Ebre	9,6	Garrotxa	57,8	Selva	28,7	Pla de l'Estany	26,2	Montsià	44,8
22	Cerdanya	9,2	Bages	57,7	Ripollès	25,5	Pla d'Urgell	26,1	Pallars Jussà	44,4
23	Baix Empordà	9,0	Anoia	57,1	Berguedà	25,2	Anoia	25,8	Alt Camp	44,4
24	Urgell	8,8	Pla de l'Estany	56,6	<b>Garraf</b>	<b>24,3</b>	Noguera	24,8	Terra Alta	43,6
25	Alt Camp	8,6	Baix Ebre	55,5	Baix Ebre	24,2	Montsià	24,7	Tarragonès	43,5
26	Berguedà	8,2	Garrigues	54,7	Montsià	23,2	Conca de Barberà	24,6	Urgell	43,4
27	Ripollès	8,2	Pla d'Urgell	54,5	Alt Urgell	22,5	Urgell	24,6	<b>Garraf</b>	<b>43,2</b>
28	Priorat	7,2	Noguera	52,6	Alt Empordà	20,2	Solsonès	23,5	Berguedà	42,7
29	Val d'Aran	7,1	Montsià	51,3	Pla d'Urgell	20,1	Baix Ebre	21,0	Garrigues	41,3
30	Ribera d'Ebre	7,0	Berguedà	50,6	Baix Empordà	19,8	Ripollès	19,4	Selva	41,0
31	Pallars Sobirà	6,9	Solsonès	47,6	Cerdanya	19,4	Cerdanya	18,7	Vallès Oriental	41,0
32	Garrigues	6,4	Ripollès	46,0	Pallars Jussà	16,6	Alt Camp	18,7	Pallars Sobirà	40,4
33	Segarra	6,1	Priorat	44,3	Noguera	15,4	Berguedà	17,9	Solsonès	40,3
34	Alta Ribagorça	5,6	Cerdanya	42,1	Ribera d'Ebre	15,1	Alt Urgell	17,2	Vallès Occidental	39,7
35	Noguera	5,2	Ribera d'Ebre	40,9	Val d'Aran	13,2	Ribera d'Ebre	16,8	Alt Urgell	39,6
36	Montsià	5,1	Alt Urgell	34,6	Pallars Sobirà	11,5	Pallars Sobirà	16,3	<b>Baix Penedès</b>	<b>38,9</b>
37	Alt Urgell	4,6	Pallars Jussà	33,3	Alta Ribagorça	11,3	Alta Ribagorça	15,5	Baix Llobregat	38,8
38	Pallars Jussà	4,3	Terra Alta	28,6	Garrigues	10,4	Segarra	14,0	Baix Ebre	34,3
39	Terra Alta	3,7	Alta Ribagorça	20,0	Terra Alta	7,4	Priorat	10,3	Anoia	29,4
40	<b>Baix Penedès</b>	<b>3,3</b>	Val d'Aran	16,9	Priorat	7,2	Terra Alta	10,0	<b>Alt Penedès</b>	<b>28,4</b>
41	Conca de Barberà	2,2	Pallars Sobirà	13,0	Segarra	4,9	Pallars Jussà	1,1	Ribera d'Ebre	15,4

El tercer grup està format per les comarques a les quals arriben les dinàmiques de les diferents àrees metropolitanes, formant una segona corona al voltant d'aquestes àrees. És el cas del Vallès Oriental, el Maresme, el Garraf i l'Alt Penedès al voltant del Barcelonès; el Baix i l'Alt Camp, al voltant del Tarragonès, i el Pla de l'Estany, l'Alt Empordà i la Selva, de forma annexa al Gironès. En aquest grup, tanmateix, destaquen dues comarques de la Catalunya Central; són el Bages i Osona, ambdues allunyades d'aquestes dinàmiques metropolitanes però que registren una posició competitiva similar. Cal afegir que aquestes dues comarques han registrat un avenç important els darrers anys. Aquest fet podria explicar-se pels efectes positius que han representat les millores en les infraestructures viàries, sobretot en relació amb l'Eix Transversal (C-25) que uneix aquestes dues comarques amb La Selva i el Gironès.

El quart grup està format per comarques on, d'una banda, arriben els avantatges metropolitans però amb menor mesura i, de l'altra, es troben en els eixos de comunicació principals. Es tracta de l'Anoia i el Solsonès, a la Catalunya Central; la Garrotxa, el Baix Empordà i el Ripollès, a les comarques gironines; la Conca de Barberà, el Baix Penedès, l'Urgell i el Pla de l'Urgell, en l'eix que uneix Lleida amb la resta del litoral català, i, finalment, el Baix Ebre, en l'eix de l'autopista del Mediterrani que comunica amb el Llevant.

El cinquè grup el formen 7 comarques. Totes elles estan força allunyades dels principals centres econòmics. En l'àmbit d'influència de Barcelona hi hauria el Berguedà; a la província de Girona, la Cerdanya, i a l'àrea d'influència de Lleida hi ha la Segarra, la Noguera, l'Alt Urgell i la Vall d'Aran; el Montsià, a Tarragona.

**El model de competitivitat territorial català és un model policèntric en el que el Barcelonès i les comarques que són capitals provincials presenten més avantatges competitiu**

L'avenç del fet metropolità que afecta principalment les comarques veïnes es constata amb la millora de les seves condicions de competitivitat, com a conseqüència de l'augment de les economies d'aglomeració i de la millora en les infraestructures

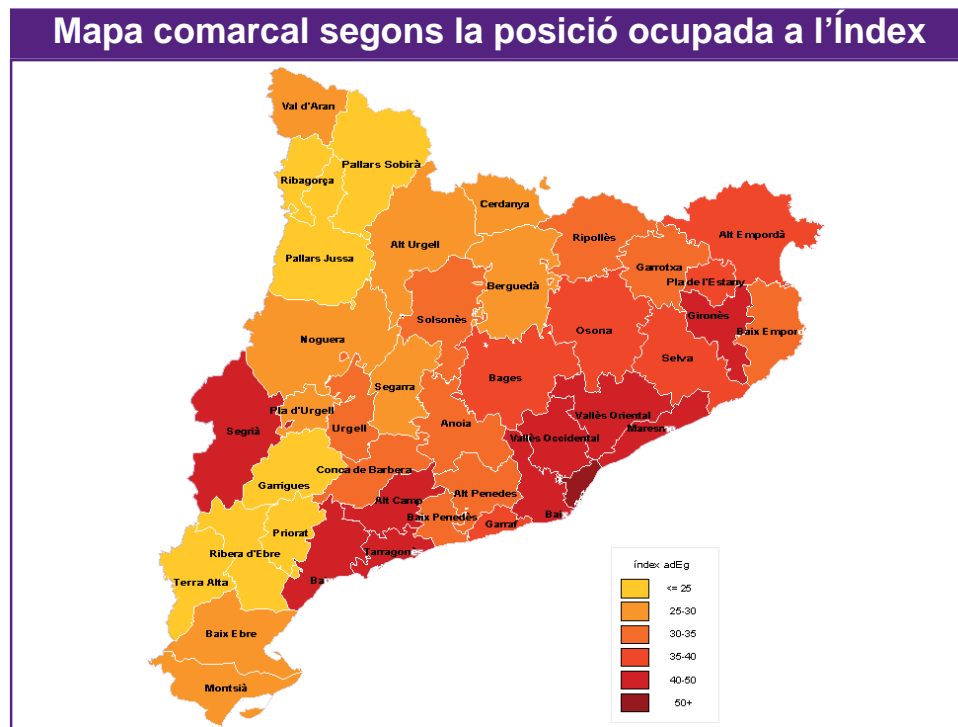
Contràriament, les comarques més allunyades d'aquests pols empitjoren les seves condicions competitives vers el model de desenvolupament econòmic plantejat. Són comarques que registren una baixa densitat de població i estan desconnectades de les principals vies de transport i lluny dels principals mercats

Finalment, el darrer grup, és el format per les comarques més allunyades dels pols econòmics i per les quals no passa cap de les infraestructures viàries principals. Són les comarques del Pirineu i Prepirineu lleidatà (Alta Ribagorça, Pallars Sobirà i Jussà) i les tres comarques de l'interior de Tarragona (Terra Alta, Priorat i Ribera d'Ebre). A aquest grup s'hi ha d'afegir la comarca de les Garrigues.

El mapa de la competitivitat comarcal, per tant, permet dibuixar un macro àmbit amb un nivell de competitivitat elevat (amb puntuacions en l'Índex superiors als 35 punts) que va des del Baix Camp fins al Maresme i que s'estén fins al Gironès i el Pla de l'Estany. Aquest àmbit coincideix amb les zones més densament poblades del litoral català i per on passen les principals vies de comunicació i es concentren les principals infraestructures de transport i comunicació de Catalunya (ferroviàries, autopistes, ports i aeroports). Tanmateix, en el mapa apareix el Segrià com a punt desconnectat d'aquest eix mediterrani i s'estableix com a alternativa a l'eix litoral. A aquests eixos cal afegir-hi un nou eix de competitivitat que es va configurant al voltant de l'Eix Transversal. Aquest eix pot afectar en el futur la competitivitat de les cinc comarques per on passarà quan finalment es realitzi la connexió amb Lleida.

Territorialment es pot constatar com els avantatges competius es van estenent concèntricament al voltant d'aquest pols d'activitat econòmica i abasta a les comarques més properes, com són la Catalunya Central. També es constata com es van consolidant dos nous eixos, un a camí entre el Barcelonès, el Tarragonès i el Segrià, on apareix la comarca de l'Urgell com a exponent d'aquesta realitat; i l'altre, l'eix que comunica les comarques gironines amb les comarques de Lleida.

Val a dir que, en aquest sentit, l'àmbit Penedès-Garraf es troba en una localització estratègica immillorable en relació amb principals pols de competitivitat, exercint com a ròtula entre les dues àrees metropolitanes més importants de Catalunya, les àrees metropolitanes de Barcelona i Tarragona-Reus, i en el punt on conflueix l'AP7 i l'AP2, que comunica amb el quart pol de competitivitat català, el Segrià.



En el bloc següent es porta a terme una anàlisi per a les tres comarques penedesenques tot indicant quins són els factors més rellevants de la seva competitivitat, els principals reptes a encarar en el futur. A més, s'apunten algunes estratègies en base a la sostenibilitat del model de desenvolupament actual.

En el cas d'aquestes tres comarques també es presenta el detall de la posició ocupada per cadascun dels indicadors utilitzats en l'Índex i el valor de l'indicador en qüestió, així com l'evolució registrada en els darrers anys, permetent una comprensió més nítida de la realitat comarcal. La informació es pot consultar en l'apartat *Resultats per les comarques del Penedès-Garraf*.

### Tendències i principals canvis registrats

L'Alt Penedès perd sis posicions en el rànquing global de competitivitat comarcal i se situa en la 17a posició de la classificació, amb una puntuació de 35,0 en l'Índex (2,2 punts menys), el pitjor registre de la sèrie iniciada el 2003. De les 41 comarques catalanes és la que mostra una pitjor evolució durant el 2013. En el context granpenedesenc perd el lideratge recuperat en l'edició anterior de l'Índex i queda tres posicions per darrera del Garraf, que també retrocedeix i es queda en la 14a posició. Deixa de formar part, per tant, del conjunt de comarques que presenten majors avantatges competitius.

La comarca presenta en termes comparatius una evolució negativa en gairebé tots els factors de competitivitat i sostenibilitat analitzats (en 7 dels 10). Pel que fa als factors de competitivitat, l'única millora que s'observa és en el factor que analitza el volum de mercat i d'activitat (avança quatre posicions), influït pel millor comportament registrat en el sector de la construcció residencial, on l'evolució ha estat menys negativa que al conjunt de comarques catalanes. També registra una evolució positiva en l'àmbit de la sostenibilitat mediambiental, amb un millor comportament del consum domèstic d'aigua i en la recollida selectiva de residus municipals.

Els retrocessos més significatius són en relació amb les condicions de la demanda. Més concretament, l'ocupació ha caigut en un 7,2% interanual, el pitjor registre comarcal. La destrucció d'ocupació ha incidit molt negativament en diversos dels indicadors utilitzats en el model, com és el cas de l'ocupació en serveis intensius en coneixement i la diversificació de l'economia, que repercuteixen indirectament en la demanda de béns i serveis innovadors. També ha afectat en els factors de producció, atès que la destrucció d'ocupació ha afectat al sector financer, un dels àmbits on la comarca presentava majors avantatges competitius (en els darrers anys l'Alt Penedès se situava com la 2a comarca amb un major desenvolupament dels serveis financers). El retrocés d'aquestes activitats també ha incidit negativament en el sector de les TIC, que presenta una evolució negativa i un empitjorament en termes comparatius. La caiguda en les condicions de la demanda també es trasllada en una menor activitat del sector immobiliari que ha iniciat menys promocions de sostre per a l'activitat terciària. En relació amb la demanda interna, també cal destacar l'estancament de la població observat, que incideix negativament en la demanda de béns i serveis. Tanmateix, en termes comparatius la situació no canvia respecte anys anteriors.

L'evolució negativa de l'ocupació generada pel teixit productiu local comporta un empitjorament de les oportunitats laborals i un augment en la incidència de l'atur afectant negativament en el factor de sostenibilitat social del model econòmic actual. Aquesta situació que ja es venia observant des de l'inici de la crisi el 2008, s'accentua durant el 2013.

Finalment, pel que fa a la qualificació dels RRHH i els recursos per l'educació, tot i que es manté la posició competitiva en aquest factor respecte a l'edició anterior, s'observen dues tendències. D'una banda, una reducció més accentuada dels serveis educatius i formatius en relació amb el conjunt de comarques catalanes, però, d'altra banda, un augment important de la participació dels joves en l'escolarització post obligatòria. La taxa d'escolarització als 17 anys ha passat del 54,3% l'any 2010 al 68,9% el 2013. En aquest darrer punt és un àmbit on la comarca històricament ha presentat pitjors condicions.

### Determinants de la competitivitat i sostenibilitat comarcal

La comarca de l'Alt Penedès presenta importants avantatges competitius en tres dels 10 factors analitzats. Dos són en els factors de producció i el tercer en les condicions de la demanda. El millor resultat l'obté en relació amb els indicadors que aproximen el desenvolupament d'aquells serveis empresarials que donen suport a l'activitat productiva. En aquest factor se situa com la 8a comarca que presenta millors condicions. Tot i l'empitjorament registrat durant el 2013 en aquest factor, segueix presentant un elevat desenvolupament dels serveis financers (la 6a posició) i també dels serveis TIC (la 15a). No obstant, presenta un dèficit important en el desenvolupament dels serveis empresarials avançats (la 26a posició). L'altre element clau de la seva competitivitat se situa en el capítol de les infraestructures de transport i comunicacions, dimensió on obté la 9a millor valoració. Excepte en el capítol d'inversions en infraestructures de transport, en la resta d'indicadors se situa en el grup de comarques amb millors resultats: desenvolupament dels serveis de transport (12a), accessibilitat a la xarxa ferroviària (13a), desplegament de la banda ampla (11a) i cobertura de la xarxa d'autobusos (12a). Pel que fa a les condicions de demanda, el punt fort es troba en els avantatges que presenta en l'apartat d'innovació i desenvolupament tecnològic (11a). L'elevada diversificació de la seva economia (la 6a) i la presència d'indústria de mitjana-alta tecnologia (la 7a) en són els principals actius. A aquests dos elements, cal afegir-hi una evolució molt positiva de les activitats d'R+D registrada els darrers anys, tant en termes comparatius com absoluts, evidenciant un increment de la demanda de productes i serveis innovadors. Contràriament, durant el 2013 els serveis intensius en coneixement han registrat un retrocés important, passant de ser la 6a comarca amb major presència d'aquestes activitats a la 15a. Aquesta situació es deu en bona part al procés de reestructuració del sector financer, que s'inclou en aquest grup d'activitats.

El punt més feble en les condicions de competitivitat de la comarca es focalitza principalment al voltant del dinamisme empresarial i l'esperit emprenedor en àmbit on obté la 40a posició (en els darrers anys

**L'Alt Penedès registra una evolució negativa en gairebé tots els factors de competitivitat durant el 2013**

**Cau sis posicions en el rànquing global de competitivitat i s'allunya del grup de comarques més competitives**

**La reestructuració del sector financer n'és la principal causa, que incideix negativament en diversos dels indicadors analitzats**

**Malgrat tot, l'elevat desenvolupament dels serveis financers, dels serveis de transport, dels serveis TIC i dels serveis educatius i formatius són els punts forts des del punt de vista dels factors de producció**

**En canvi, resten competitivitat la menor presència de serveis empresarials avançats i de serveis d'R+D+i**

**Un dels elements clau de la seva competitivitat és l'elevada diversificació de l'economia i l'existència d'una demanda exigent de serveis i béns intensius en coneixement i tecnologia**

**En els avantatges distributius destaquen la proximitat al mercat català i l'accessibilitat als mercats espanyol i europeu**

**Al seu torn, presenta un mercat intern feble com a conseqüència de l'elevada dispersió poblacional i de l'activitat econòmica**

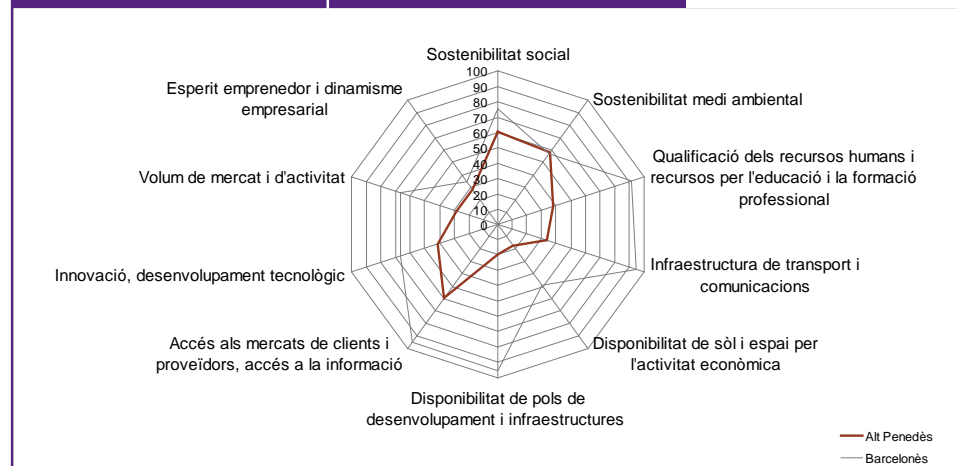
**El model econòmic alpenedesenc proporciona més oportunitats laborals i millors condicions de treball que d'altres comarques catalanes, tot i que es produeixen desajustos en el mercat laboral**

**El punt més feble del model de desenvolupament actual és en els aspectes mediambientals, sobretot pel que fa a l'impacte dels residus fruit de l'activitat industrial i de la seva escassa valorització**

ha registrat una dinàmica molt negativa en termes comparatius). Així, en quasi bé tots els indicadors que configuren aquest àmbit de competitivitat, la comarca registra un comportament força negatiu. Estructuralment, l'Alt Penedès ha registrat una baixa densitat empresarial i de treball autònom –amb 30,5 empreses i 69,8 autònoms per cada mil habitants, respectivament, se situa en una posició intermèdia-baixa en el context comarcal– però en els darrers anys aquest dèficit estructural s'ha accentuat com a conseqüència de la destrucció de teixit empresarial, tot i que s'observa una desacceleració durant el 2013. Tanmateix, el principal element de preocupació no és aquest, sinó el deteriorament registrat en l'evolució dels llocs de treball localitzats que, lluny de millorar, accelera la seva destrucció (és la comarca catalana amb pitjor comportament de l'ocupació).

La comarca se situa en una posició intermèdia pel que fa a la disponibilitat de sòl i espai per a l'activitat econòmica (la 19a posició), l'accés als mercats (19a) i el volum de mercat i d'activitat (16a). Respecte al primer punt, el sòl disponible, els indicadors mostren que la comarca presenta un potencial desenvolupament de sòl adreçat a activitats industrials o logístiques comparativament elevat (la 12a), tot i que el planejament actual li atorga un menor desenvolupament (18a). Pel que fa al sostre destinat a activitat terciària, l'indicador de nova construcció mostra una evolució més negativa de l'oferta (la 35a). En relació amb l'accés als mercats, la comarca presenta bons avantatges distributius en relació amb el mercat català, l'estatal i europeu, mentre que pel que fa al mercat comarcal, tot i l'elevada densitat poblacional existent, aquesta presenta una fragmentació important en municipis molt petits (un escàs 62,1% de la població viu en municipis de 5 mil o més habitants, xifra inferior a la majoria de comarques catalanes) fet que fa menys atractiu el mercat intern. Pel que fa a l'accés als mercats globals, mesurat en base a la distància en temps que separa la capital de comarca al pol de distribució

Alt Penedès			
Dimensions	Subdimensions	Posició	Puntuació
<b>FACTORS DE SOSTENIBILITAT</b>	Sostenibilitat social	15	60,3
	Sostenibilitat mediambiental	34	58,1
<b>FACTORS DE PRODUCCIÓ</b>	Qualificació dels recursos humans i recursos per l'educació i la formació professional	23	38,0
	Infraestructura de transport i comunicacions	9	33,7
	Disponibilitat de sòl i espai per l'activitat econòmica	19	17,0
	Disponibilitat de pols de desenvolupament i infraestructures	8	19,6
<b>AVANTATGES DISTRIBUTIUS</b>	Accés als mercats de clients i proveïdors, accés a la informació	19	59,1
<b>CONDICIONS DE LA DEMANDA</b>	Innovació, desenvolupament tecnològic	11	41,4
	Volum de mercat i d'activitat	16	28,5
	Esperit emprenedor i dinamisme empresarial	40	28,4



de béns i serveis més proper (port, aeroport o estació d'alta velocitat) ocupa la 18a posició. És a dir, hi ha 17 comarques que presenten una major accessibilitat a aquestes infraestructures. Actualment aquest temps és de 32 minuts. Finalment, pel que fa al factor que analitza el volum de mercat i activitat com a factor de competitivitat, l'Alt Penedès se situa en la 17a posició quant a quota de mercat i la 16a en quota de teixit empresarial. Tot i que no és un mercat dels més atractius, presenta una evolució més positiva que el conjunt de comarques, tant pel que fa a l'evolució de la població com de l'activitat constructora residencial.

En una posició intermèdia-baixa se situa la qualificació dels RRHH i els recursos per l'educació (la 23a). En aquest àmbit la situació de la comarca presenta, d'una banda, un important desplegament dels serveis adreçats a la formació de la població (la 12a) i una presència força rellevant de població amb estudis superiors (el 21,7% de la població està titulada, la 17a comarca). D'altra banda, és de les comarques catalanes que presenta menor proporció de població amb estudis post-obligatoris (el 32,8%). En aquest sentit, cal assenyalar l'important abandonament per part dels joves del sistema educatiu-formatiu un cop acabats els ensenyaments obligatoris, un dels més elevats (la 32a). Així, la taxa d'escolarització als 17 anys és del 68,9%.

Finalment, en relació amb la sostenibilitat del model de desenvolupament, els indicadors socials mostren que el teixit productiu de l'Alt Penedès té comparativament una elevada capacitat de crear oportunitats laborals i d'oferir bones condicions contractuals als seus treballadors. Tot i així, la incidència de l'atur és elevada, fet que posaria de manifest l'existència de certs desajustos en el mercat laboral, ja sigui perquè la participació de la força de treball supera les oportunitats generades o bé per desajustos territorials en la demanda de mà d'obra. Des de la perspectiva mediambiental la situació és més negativa ja que la comarca presenta indicadors comparativament pitjors. Així, l'Alt Penedès és de les comarques de Catalunya on es registra un menor índex de valorització dels residus industrials (la 39a), on els serveis mediambientals estan menys desenvolupats (la 33a) i on l'impacte de l'activitat industrial per km<sup>2</sup> és més elevada (35a). Pel que fa a la resta d'elements analitzats, el consum d'aigua i el tractament de residus municipals, la situació és menys preocupant i, de fet, durant el 2013 s'han registrat millores significatives. No és el cas de la generació de residus municipals, àmbit on s'obté una valoració negativa (la 26a) i que empitjora respecte a edicions anteriors.

### Conclusions i orientacions estratègiques

Tot i el retrocés registrat en la posició competitiva de la comarca durant el 2013 com a conseqüència de l'evolució negativa en diversos dels àmbits clau de la seva competitivitat, la comarca es manté entre el grup de 10 comarques líders en els factors de competitivitat que en les darreres edicions de l'Índex defineixen el seu model de desenvolupament. Per tant, tot i que perd lideratge, els punts forts segueixen sent els mateixos i la comarca es caracteritza per l'elevat desenvolupament dels serveis empresarials de suport al teixit productiu (sobretot en l'àmbit de l'activitat financera i de les TIC) i l'existència d'un teixit productiu exigent fruit de la presència industrial de mitjana-alta tecnologia i d'una economia força diversificada. Els resultats d'aquesta demanda cada cop més exigent en béns i serveis d'alt valor afegit es constata també en l'evolució positiva que han registrat els darrers anys les activitats d'R+D a la comarca. D'altra banda, això és degut a que la comarca presenta força economies de localització. Aquestes economies són fruit de la concentració espacial d'empreses que han permès el desenvolupament d'aquests serveis clau per a l'activitat productiva. Tanmateix, en l'àmbit dels serveis empresarials avançats es detecten mancances estructurals (de consultoria, serveis tècnics, publicitat, etc.). La dispersió de l'activitat no ajuda a la configuració d'un mercat intern suficientment atractiu per a l'emergència d'aquestes activitats empresarials, com tampoc ajuda la proximitat a la ciutat de Barcelona, que exerceix de nucli proveïdor d'aquests serveis. Amb tot, aquesta mancança no sembla que sigui un fre al desenvolupament d'un entorn empresarial favorable a la creació de major valor afegit, com es demostra en la capacitat de diversificació de l'economia i d'especialització de l'activitat en sectors intensius en coneixement i tecnologia. Amb tot, la pèrdua d'activitat del sector terciari registrada durant el 2013, sobretot la derivada de l'activitat financera, pot conduir en un futur a un menor desenvolupament d'aquestes activitats i, en conseqüència, al deteriorament de les condicions competitives de la comarca.

En conseqüència, si es vol reforçar el model actual basat en la producció de béns i serveis innovadors, les estratègies de competitivitat han de passar per un major suport a les empreses que configuren aquest teixit empresarial, donant suport al seu creixement territorial i reforçant les estratègies de concentració espacial de les activitats econòmiques per tal de crear les condicions perquè aquestes activitats es consolidin i n'emergeixin de noves, sobretot en l'àmbit dels serveis empresarials avançats, que són sobre els quals es fonamenta la millora de la competitivitat interna de les empreses.

Un altre element clau per a la consolidació d'aquest model és el reforçament del sistema de formació professional inicial, atès que els indicadors constaten que aquesta és una mancança estructural que es veu arrossegant del passat i que, malgrat la millora experimentada en els quatre darrers anys, les actuals generacions de joves també registren vist el baix seguiment que es produeix en els estudis post obligatoris. La formació universitària també és un àmbit en el què calen millores. Amb tot, atès que el mercat de treball de la formació superior és d'abast més ampli al comarcal, la seva influència no és tan significativa en termes productius, tot i que pot limitar en el futur les capacitats d'emprendre iniciatives empresarials de major valor afegit.

Malgrat l'Alt Penedès no és la comarca que en termes globals presenta majors avantatges distributius, sí que respecte al mercat català, l'espanyol i europeu se situa entre les comarques més competitives. L'accessibilitat a les principals vies de transport terrestre i la proximitat al mercat català en són

la causa. Malgrat que respecte al mercat global, en el què l'accés a les infraestructures de transport marítim, aèries i ferroviàries d'alta velocitat és clau, d'altres comarques presenten més avantatges. En aquest punt, el futur desenvolupament del port de Vilanova serà clau, però a hores d'ara presenta força limitacions en la seva capacitat que desestimen la seva consideració en l'estudi. D'altra banda, l'important desenvolupament que es registra dels serveis de transport a la comarca és un indicador de què aquesta situació geoestratègica vers els principals mercats i les infraestructures viàries és una realitat detectada pel teixit empresarial. Per tant, les estratègies adreçades a reforçar aquest factor de competitivitat han de ser una prioritat. D'aquí la necessitat de disposar o millorar l'accés a les plataformes logístiques i/o intermodals de proximitat que permetin la gestió més eficient de la producció destinada a aquests mercats.

Des del punt de vista de la sostenibilitat del model de desenvolupament econòmic actual, el treball posa de relleu que malgrat l'elevada capacitat de creació de llocs de treball del teixit productiu, existeixen desajustos importants en el mercat de treball que comporten que l'atur assoleixi xifres comparativament elevades. Al mateix temps, s'evidencia que hi ha una baixa capacitat emprendedora entre la població resident. Algunes actuacions a emprendre haurien d'anar en la línia d'analitzar l'encaix entre la demanda i l'oferta comarcal de qualificacions i fomentar l'esperit emprendedor, al mateix temps que es reforça la competitivitat de les empreses. Pel que fa a la sostenibilitat mediambiental, els reptes passen per seguir reduint l'impacte de l'activitat residencial i sobretot la industrial, fomentant principalment la valoració dels residus generats.

## Baix Penedès

**El Baix Penedès reverteix la tendència negativa dels últims dos anys i avança dues posicions en el rànquing comarcal de competitivitat, per bé que segueix en la part intermèdia**

**La millora es produeix principalment en els avantatges distributius i les condicions de la demanda**

**Per contra, la dinàmica segueix negativa en termes de sostenibilitat social, per la disminució de les oportunitats laborals i l'augment de l'atur**

### Tendències i principals canvis registrats

Respecte a l'any anterior, el Baix Penedès millora la seva posició relativa en el mapa de competitivitat comarcal, passant d'ocupar el lloc 24 a ocupar-ne el 22. Aquesta evolució es deu no només al fet que d'altres comarques perden posicions (com l'Alt Penedès, per exemple, o l'Alt Camp) sinó per una millora real del seu Índex de competitivitat, que es situa en un valor de 32,5, gairebé dos punts per sobre del de l'any anterior (30,7).

La tendència positiva en termes relatius es produeix en molts dels factors de competitivitat i sostenibilitat analitzats (en 6 dels 10). L'únic que davalla en el rànquing, i de forma molt moderada (una posició), té a veure amb els factors de competitivitat, i és la disponibilitat de pols de desenvolupament i infraestructures, per un lleuger retrocés en els serveis empresarials avançats i en serveis de tecnologies de la informació. Per contra, en aspectes com les infraestructures de transport i comunicacions, la comarca retroba els nivells de competitivitat que tenia el 2009, passant a ocupar la 14a posició, respecte a la 18a que ocupava l'any anterior. Això es deu a la vessant de les telecomunicacions: el percentatge de llars amb banda ampla ha augmentat en gairebé 5 punts només en un any, i en 27,7 punts en cinc anys.

També experimenta un salt important en el què són les condicions de la demanda, per un avenç relatiu en innovació i desenvolupament tecnològic i en volum de mercat i activitat. No obstant, cal tenir present que aquests són factors que presenten una variabilitat important. En el cas del Baix Penedès, l'indicador relatiu a llocs de treball en recerca i desenvolupament (que ocupa la primera posició a Catalunya, ve determinat per la ubicació a la comarca de l'IDIADA (Institut de Recerca Aplicada de l'Automòbil).

Pel que fa als factors de sostenibilitat, la comarca, per bé que segueix en les últimes posicions, també experimenta una evolució positiva en l'àmbit mediambiental, bàsicament per una millora en el percentatge de recollida selectiva de residus municipals, que passa a ser del 24,3% (augmenta en 2 punts percentuals), i per una tendència a la reducció en la generació de residus industrials.

En canvi, el Baix Penedès segueix a la cua de Catalunya pel que fa a la sostenibilitat social, perquè les oportunitats laborals segueixen disminuint, per cinquè any consecutiu, situant-se en un nivell de 30,7 llocs de treball per cada 100 habitants en edat de treballar. La taxa d'atur absoluta segueix augmentant i se situa en el 17,1% de la població de 15 a 64 anys, la més elevada de tot Catalunya.

Finalment, pel que fa a la qualificació dels recursos humans i els recursos per l'educació i la formació professional, si bé en termes generals la comarca segueix en els trams més baixos de Catalunya, s'observa com en els darrers anys hi ha hagut un augment en la taxa específica d'escolarització als 17 anys, és a dir, dels joves que segueixen escolaritzats en l'etapa d'educació post obligatòria (el 2009 era del 48,5% i en canvi el 2013 és del 74,1%), i un augment del percentatge de titulats superiors (que ha passat del 8,1% el 2009 a 13,7% el 2013).

### Determinants de la competitivitat i la sostenibilitat comarcal

Deixant a banda el factor relacionat amb la innovació i el desenvolupament tecnològic, que es veu excessivament influenciat pel fet que el territori compta amb un equipament com l'IDIADA, el principal avantatge competitiu del Baix Penedès se situa clarament en les infraestructures de transport i comunicacions i en el bon accés als mercats. En ambdós factors se situa en la 14a posició del rànquing, mentre que en els altres factors ocupa de la 18a posició en avall.



En el capítol d'infraestructures de transport i comunicacions, segueix sent una de les comarques catalanes amb una major cobertura poblacional de la xarxa ferroviària (la 6a). El 78,4% de la població viu en municipis amb estació de tren. També la xarxa d'autobusos presenta una bona situació (la 10a). I, finalment, en el capítol d'inversions en infraestructures també se situa en bona posició (la 13a). Però un dels indicadors en què hi ha hagut una millora més notable és en el percentatge de llars amb banda ampla. El Baix Penedès ha escalat 14 posicions només en un any, passant a la 12a comarca de Catalunya en aquest aspecte, amb un 72,1% de llars cobertes.

En relació a l'accés als mercats espanyol i europeu, la competitivitat de la comarca, igual que l'Alt Penedès i el Garraf, es deriva de la seva proximitat als eixos viaris principals, l'AP-7 i la C-32. És la comarca millor situada de Catalunya en aquest sentit. També, el fet de ser una comarca amb una alta densitat de població, la dota d'un potencial mercat intern més gran que d'altres comarques. El que ha baixat molt al Baix Penedès, en termes comparatius, és la incidència de la compra per internet: si bé segueix creixent el percentatge de persones que compra per internet, ho fa de forma molt menys pronunciada que a d'altres comarques catalanes, de forma que passa del lloc 19 del rànquing l'any 2011, al lloc número 36.

Als avantatges distributius segueix sumant-s'hi una bona situació comparativa en relació a la disponibilitat de sòl, si bé ja no tant com abans: en percentatge de sòl urbanitzable el Baix Penedès ocupava l'any 2009 el lloc 13 del rànquing català i ara n'ocupa el 18. El mateix ha succeït amb l'oferta immobiliària de locals, on el Baix Penedès ha empitjorat força la seva posició relativa en relació l'any 2012.

Seguint amb la pauta que ja es va detectar el 2012, la població del Baix Penedès segueix estancada i s'ha aturat molt l'activitat constructora, fet que ha portat la comarca a perdre una certa competitivitat en termes de potencial del mercat intern, comparat amb altres. En relació als habitatges iniciats per cada 1.000 habitants, la comarca ha passat d'estar entre les 10 comarques capdavanteres de Catalunya, a ocupar la posició 29.

Un element positiu a destacar té relació amb la sostenibilitat ambiental: si bé en global la comarca és de les menys competitives de Catalunya en aquest aspecte, hi ha un indicador on se situa entre les 10 primeres de Catalunya (8a): la valorització dels residus industrials.

Pel que fa a les condicions de la demanda, tot i que la presència a la comarca del centre IDIADA (Institut de Recerca Aplicada de l'Automòbil) comporta que es registri un elevat desenvolupament dels serveis d'R+D, els seus efectes no es reflecteixen en una demanda més intensiva en tecnologia i coneixement al conjunt de la comarca. De fet, és la 1a comarca on estan més desenvolupats els serveis d'R+D i alhora presenta una posició intermèdia-baixa pel que fa a la producció de béns i serveis intensius en coneixement i tecnologia. La baixa diversificació de la seva economia tampoc afavoreix l'emergència d'una demanda exigent en aquest tipus de productes i serveis de major valor afegit.

En aquest sentit, un clar element de desavantatge comparatiu amb què es troba el Baix Penedès, i que dificulta l'atracció d'activitat econòmica cap aquest territori, és la poca oferta que hi ha de serveis empresarials avançats. Si es mesura en termes de l'ocupació que aquests generen; la comarca és la penúltima de Catalunya en aquest aspecte. És un factor clarament diferencial respecte a l'Alt Penedès i, sobretot, al Garraf. Tampoc en serveis financers la situació és gaire millor. L'àmbit dels serveis de TIC es troba més ben dotat, però tot i així bastant per sota d'altres comarques de Catalunya, en termes relatius.

Amb tot, és en el capítol de sostenibilitat social on la comarca presenta una situació més negativa, essent la segona comarca pitjor situada de Catalunya. La manca d'oportunitats laborals reflexa clarament la funció residencial que exerceix el Baix Penedès en contraposició a la funció econòmica. A més, l'ocupació que hi ha té uns nivells de temporalitat més elevats que a moltes comarques de Catalunya. Per contra, en sinistralitat laboral la comarca presenta valors bastant més positius.

Un dels elements que no afavoreix la sostenibilitat social és la feblesa de la comarca en termes de la qualificació dels recursos humans: per bé que el percentatge de població amb estudis superiors ha augmentat respecte a cinc anys enrere, la comarca segueix ocupant la darrera posició en el rànquing català. No obstant, les xifres indiquen canvis quant a la trajectòria que segueixen els joves acabada l'escolarització obligatòria. En els últims dos anys ha augmentat notablement la proporció de joves que segueixen escolaritzats als 17 anys, cosa que podria apuntar a un increment dels nivells de formació en el futur. No obstant això, cal tenir present que la comarca se situa entre les deu últimes en recursos destinats a l'ensenyament, i, a més, aquests segueixen en un dels nivells més baixos dels últims anys, si es mesura en termes de llocs de treball que suposen en relació al conjunt de l'ocupació.

Ligat amb l'àmbit dels recursos humans i la qualificació, hi ha també la poca iniciativa d'autoocupació i emprenedoria. Segueix sent la comarca amb un nombre d'empreses per habitant més baix de Catalunya. També registra una presència escassa de treball autònom (la 39a). Per contra, respecte a l'any passat, l'evolució del teixit empresarial ha deixat de ser tant negativa com en anys anteriors, i la davallada interanual en el nombre d'empreses ha estat ja molt menys important (del -1,7%). També el comportament de l'ocupació, no és tant negatiu com havia estat en anys anteriors.

**Els àmbits on el Baix Penedès presenta més avantatges són els relacionats amb les infraestructures de transport i comunicacions i en l'accés als mercats**

**Contràriament, l'escàs desenvolupament dels serveis de suport a l'activitat productiva, la manca de qualificació de la mà d'obra i l'escàs desenvolupament dels serveis educatius/formatius, així com un teixit empresarial poc dens frenen l'emergència d'activitats intensives en coneixement i tecnologia**

**El desequilibri entre l'activitat residencial i productiva es tradueix en una major incidència de l'atur com a conseqüència de les escasses oportunitats laborals que genera el teixit productiu**

**Els efectes de la pressió a l'activitat residencial es trasllada als indicadors mediambientals, que registren valors molt negatius**

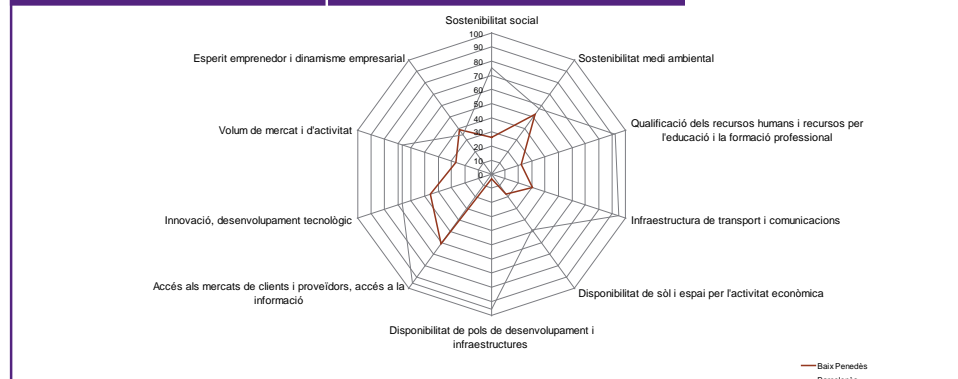
### Conclusions i orientacions estratègiques

El Baix Penedès és una comarca amb una situació prou competitiva respecte a l'accés als mercats, quant a possibilitats de mobilitat de la població amb transport públic i per carretera, i quan a oferta de sòl susceptible de ser utilitzat per a activitat econòmica, i la realitat és que ha millorat la seva competitivitat respecte als dos anys anteriors. Però, amb tot, en termes globals, segueix sense sortir d'una posició intermèdia en el panorama global de la competitivitat a Catalunya. I presenta una situació molt negativa en termes de sostenibilitat mediambiental i, sobretot social, en termes de manca d'oportunitats d'ocupació i incidència de l'atur.

Els factors que li resten competitivitat i que caldria abordar tenen a veure amb la manca d'un pol prou potent de serveis de suport a l'activitat, com els serveis empresarials avançats, els serveis TIC i els serveis financers, una escassa diversificació productiva i un baix nivell de qualificació dels recursos humans.

En paral·lel, cal abordar el desenvolupament de serveis de proximitat, tant des del punt de vista productiu com residencial, per tal de corregir els dèficits actuals que són fruit del creixement experimentat els darrers anys. En aquest àmbit cal destacar la necessitat de donar suport a la configuració d'una oferta suficient i adequada de formació professional que garanteixi l'assoliment d'una formació post-obligatòria entre els joves. Aquesta estratègia ha de comportar en el futur un millor equilibri en el model de desenvolupament i, en conseqüència, millores en els àmbits socials i mediambientals, però també ha d'assentar les bases per a la transició del model actual –basat en els avantatges distributius existents i la disponibilitat de sòl– cap a la producció de béns i serveis intensius en coneixement i tecnologia.

Baix Penedès			
Dimensions	Subdimensions	Posició	Puntuació
<b>FACTORS DE SOSTENIBILITAT</b>	Sostenibilitat social	40	26,1
	Sostenibilitat mediambiental	37	52,5
<b>FACTORS DE PRODUCCIÓ</b>	Qualificació dels recursos humans i recursos per l'educació i la formació professional	37	21,8
	Infraestructura de transport i comunicacions	14	30,3
	Disponibilitat de sòl i espai per l'activitat econòmica	18	17,2
	Disponibilitat de pols de desenvolupament i infraestructures	40	3,3
<b>AVANTATGES DISTRIBUTIUS</b>	Accés als mercats de clients i proveïdors, accés a la informació	14	60,7
<b>CONDICIONS DE LA DEMANDA</b>	Innovació, desenvolupament tecnològic	7	45,4
	Volum de mercat i d'activitat	18	26,8
	Esperit emprenedor i dinamisme empresarial	36	38,9



### Tendències i principals canvis registrats

El Garraf cau un graó en la classificació global i se situa en la 14a posició amb una puntuació de 36,0 punts en l'Índex. És la pitjor valoració obtinguda en les quatre darreres edicions de l'Índex, en la que la seva posició competitiva ha anat perdent posicions, dues menys respecte a l'edició del 2012. S'allunya, per tant, del grup de comarques més competitives, tot i que respecte a les comarques granpenedesenques li pren el lideratge a l'Alt Penedès, que cau sis posicions i se situa tres per darrera del Garraf.

La comarca presenta avenços i retrocessos importants. Els avenços més rellevants són en els factors relacionats amb les condicions de la demanda i en la sostenibilitat mediambiental. En relació al primer punt, pel que fa al dinamisme i l'activitat, tot i que se segueix destruint ocupació i teixit empresarial durant el 2013, ho fa a un ritme comparativament menor que la resta de comarques i presenta una evolució positiva en la que tendeixen a minorar els ritmes de contracció de l'activitat. L'evolució més positiva és en relació a l'evolució del teixit empresarial, on el Garraf mostra el 5è millor comportament comarcal, malgrat perdre l'1,4% interanual. El mateix es pot dir de l'activitat al sector de la construcció, que en termes comparatius té un millor comportament a la comarca. Pel que fa als temes mediambientals, s'observen millores continuades tant en termes comparatius com absoluts en el consum domèstic d'aigua i en la generació de residus industrials, que s'han reduït considerablement els darrers anys. També es registra una millora en la generació de residus municipals, tanmateix aquesta és insuficient com per millorar la mala valoració que obté la comarca en aquest àmbit (la 34a).

Els retrocessos més significatius són en relació a les infraestructures de transport, l'accés als mercats i la sostenibilitat social. Respecte al primer punt, els transports, la comarca presenta una evolució negativa en gairebé tots els indicadors, els serveis de transports i comunicacions mantenen una dinàmica negativa des del 2009, igual que les inversions i la xarxa de transport públic per carretera. Tanmateix, en termes comparatius és l'indicador relacionat amb el desplegament de la banda ampla el que registra una evolució més negativa. De fet, el major desplegament registrat a d'altres comarques durant el 2013 i l'evolució negativa de la demanda a les llars garrafenques ha comportat que passi de ser la 2a comarca catalana on més llars disposaven d'aquesta tecnologia, a la 35a.

Respecte al segon punt, l'accés als mercats, la caiguda de tres posicions en aquest factor no es deu a que hagin empitjorat els indicadors -ans al contrari, es registren millores en quasi bé tots- sinó que en termes comparatius s'han produït millores en la resta de comarques que han comportat una pèrdua de posició competitiva. Així, les recents millores en les infraestructures de transport per carretera i en la xarxa de telecomunicacions, que han incidit de forma diferent a les comarques catalanes, han comportat que el Garraf perdi competitivitat vers els mercats globals i els mercats digitals. No obstant això, cal assenyalar la millora d'una posició en l'accessibilitat al mercat català, on el Garraf obté la 7a millor valoració.

El tercer factor que registra una evolució negativa és el relacionat amb la sostenibilitat social. Per segon any consecutiu el Garraf és la comarca catalana que menys oportunitats laborals genera en relació a la població que hi resideix. És a dir, la seva vocació és eminentment residencial, mentre que l'activitat productiva és configura insuficient per fer front a la demanda de treball de la població. En els darrers anys aquesta situació es ve agreujant, s'ha passat de 34,5 llocs de treball per cada 100 persones en edat de treballar l'any 2009 als 30,3 del 2013. En paral·lel a aquest procés s'eleva la incidència de l'atur, que en termes de taxa absoluta ha passat del 10,3% de les persones en edat de treballar al 13,7% durant el mateix període. D'altra banda, l'únic indicador en aquest àmbit que havia evolucionat positivament, la sinistralitat laboral, registra un repunt important durant el 2013.

Finalment, pel que fa a la resta de factors, cal destacar que s'observen millores importants en alguns indicadors clau pel futur desenvolupament de la comarca. És el cas de l'evolució dels serveis TIC, els serveis financers o de les activitats d'R+D que mostren una dinàmica positiva a la comarca. En canvi, l'evolució dels serveis empresarials avançats és negativa (serveis de consultoria empresarial, anàlisis tècnics, mercatotècnia, etc.)

### Determinants de la competitivitat i sostenibilitat comarcal

L'àmbit on el Garraf presenta majors avantatges competitius és en la qualificació dels recursos humans. En aquest factor de producció la comarca se situa en el grup de comarques catalanes que presenta condicions més òptimes, amb una elevada presència de titulats universitaris en la població i de població amb estudis post obligatoris, així com de professionals i tècnics en la població resident.

No obstant això, en aquest punt presenta alguns elements preocupants, com el poc seguiment dels estudis post obligatoris per part dels joves que hi resideixen i el dèficit en l'oferta de serveis educatius i/o formatius. Aquestes debilitats en el sistema educatiu actual posen de relleu el risc de perdre en el futur els avantatges competitius actuals si no s'hi produeixen millores.

El segon àmbit on presenta millors condicions és en les economies distributives. De les tres comarques penedesenques, totes elles ben posicionades en aquest àmbit, és la que presenta millors condicions per a les empreses. Per la comarca passa la C-32 (Autopista Pau Casals) que connecta el Garraf als mercats regionals de l'àrea metropolitana de Barcelona i l'àrea d'influència de Tarragona.

**El Garraf perd una posició en el rànquing comarcal de competitivitat i s'allunya per segon any consecutiu de les posicions capdavanteres**

**Els retrocessos més importants són els relacionats amb les infraestructures de transport, l'accés als mercats i la sostenibilitat social**

**En canvi, milloren les condicions de la demanda (l'activitat es contrau a menor ritme) i obté millors resultats en els indicadors de sostenibilitat mediambiental**

**El Garraf presenta un nivell d'instrucció de la població molt elevat i condicions molt favorables per a la distribució de béns i serveis en l'àmbit regional i europeu, així com un mercat intern atractiu**

**Tanmateix, l'economia comarcal està especialitzada en sectors poc intensius en tecnologia i coneixement, està poc diversificada i presenta un baix dinamisme empresarial i una demanda poc exigent, desaprofitant-se els avantatges competitiu existents**

**El model de desenvolupament territorial actual presenta limitacions importants al creixement econòmic i la creació d'ocupació i posa en risc la sostenibilitat social i mediambiental**

D'altra banda, l'any 2011 van finalitzar les obres de la C-15 entre Vilanova i la Geltrú i Vilafranca del Penedès, que obre una via ràpida de connexió a una de les principals vies de connexió amb el mercat espanyol i europeu (l'AP-7) i també al mercat regional de la Catalunya Central (a través de la C-37 o l'Eix Diagonal entre Igualada i Manresa). Aquestes infraestructures la doten d'un accés privilegiat al mercat regional català i la connexió amb l'AP-7 al mercat europeu i espanyol. Aquesta bona connexió amb els principals eixos de transport per carretera es tradueix en la bona valoració que obté en l'indicador que mesura la proximitat al mercat global català. El Garraf se situa com la 7a millor comarca on localitzar-se si es vol abastar aquest mercat a un menor cost. D'altra banda, el mercat comarcal també es configura com un dels més interessants, atès que és força compacte amb una concentració important de població en municipis mitjanament grans i densament poblats, generant economies distributives importants. Els punts més febles pel que fa als mercats són en l'accessibilitat als mercats globals i digitals, on la comarca obté una valoració força negativa, tema ja tractat en l'apartat anterior.

Els altres dos elements que configuren importants avantatges competitiu són el desenvolupament d'alguns serveis que són clau en el suport a l'activitat productiva, és el cas dels serveis empresarials avançats i les TIC i la xarxa de transport públic que afavoreix la mobilitat de la mà d'obra. No obstant això, la situació no és tan favorable en el cas dels serveis financers.

En canvi, en els factors que configuren la demanda, el Garraf presenta indicadors molt negatius: dèficit de teixit empresarial i baixa empremadoria, dinàmica demogràfica negativa, escassa demanda residencial d'habitatge, demanda poc exigent de productes i serveis intensius en coneixement i manca de diversificació econòmica. De fet, en tots aquests elements la comarca pateix un dèficit estructural que s'agreuja per l'evolució negativa registrada els darrers anys. En aquest punt, cal destacar l'evolució demogràfica negativa registrada per primer cop el 2013 (-0,3%). Cal recordar que el 2011 era la 5a comarca que registrava un major creixement de la població. Així, enguany la demanda interna presenta unes condicions generals pitjors, ocupant el Garraf la 20a posició en aquest factor de competitivitat. Pel que fa a l'empremadoria i el teixit empresarial, el Garraf és la segona comarca de Catalunya on hi ha menys empreses per habitant, també és de les que registra menys treball autònom (la 34a). Amb tot, el Garraf presenta una bona situació pel que fa al volum de mercat, que és similar al pes poblacional que té la comarca. Així, és la 13a comarca de Catalunya en termes de quota de mercat. En canvi, el pes econòmic i empresarial és comparativament menor (la 15a).

Pel que fa a la disponibilitat de sòl i espais per a l'activitat econòmica, els indicadors mostren una baixa capacitat per transformar sòl en urbanitzable. Això és degut a que bona part de la superfície comarcal està ocupada pel massís del Garraf, que està protegit. En conseqüència, les possibilitats de generació d'espais per destinar-hi activitat productiva són limitades i entren en competència amb l'activitat residencial, que n'encareix el cost. Tanmateix, els plans urbanístics aprovats en l'actualitat i que determinen la disponibilitat immediata de sòl i l'oferta immobiliària existent (de locals, naus, etc.) presenten una situació comparativament millor que d'altres comarques catalanes i una evolució positiva. Així, a curt termini, no sembla que aquest factor hagi de menyscarbar la competitivitat de la comarca, tot i que a llarg, sí que hagi de ser un factor a tenir en consideració en el model de desenvolupament i en la tipologia d'activitats que es volen atraure.

El Garraf presenta un model de desenvolupament poc sostenible mediambientalment i social fruit del desequilibri residencial i productiu existent. La principal feblesa gira entorn al treball com a font principal de riquesa i de benestar. La situació del Garraf en aquesta qüestió no pot ser pitjor. De fet, és la comarca catalana que genera menys oportunitats laborals i està entre les que la incidència de l'atur és més elevada. Com ja s'ha apuntat en anteriors edicions de l'informe, l'activitat econòmica generada al Garraf és insuficient per cobrir el volum de població que hi resideix. Així, els llocs de treball localitzats només cobreixen el 30% de la població en edat de treballar, sent la taxa de cobertura més baixa de tot Catalunya (la segueix el Baix Penedès). Això comporta que una bona part de la població ocupada es desplaci a d'altres comarques veïnes amb majors oportunitats laborals (l'Alt Penedès, Baix Llobregat i Barcelonès). Tanmateix, aquests desequilibris territorials en el mercat laboral comarcal afecten clarament en l'ocupabilitat de les persones que hi resideixen, principalment als col·lectius amb menys predisposició a la mobilitat (sovint dones amb persones dependents al seu càrrec i joves) i, com a conseqüència d'aquest fet, la comarca registra una elevada incidència de l'atur, de les més altes de Catalunya. Aquesta situació no ha fet més que empitjorar des de l'inici de la crisi econòmica.

En l'àmbit mediambiental les condicions que presenta la comarca tampoc són positives, tot i que s'han registrat avenços importants durant el 2013. Els indicadors mostren un elevat consum d'aigua i de generació de residus per part de les llars, que en aquest darrer cas s'agreuja per l'escàs tractament que es fa. D'altra banda, pel que fa als residus industrials es constata l'alt impacte que tenen en el territori i l'escassa valoració que fa d'aquests.

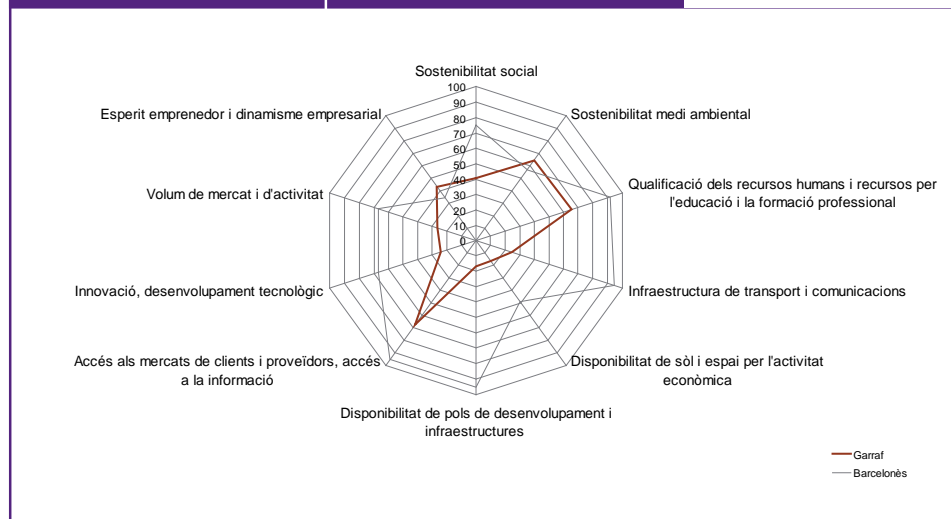
### Conclusions i orientacions estratègiques

Tot i que el Garraf configura un entorn territorial favorable al desenvolupament d'activitats empresarials que s'orientin tant al mercat comarcal com el regional i estatal de béns i serveis d'alt valor afegit, la realitat mostra com l'economia comarcal s'ha anat desenvolupant en sectors més aviat poc intensius en coneixement i tecnologia. La baixa densitat empresarial i escassa empremadoria tampoc ajuda a que emergeixin iniciatives empresarials que facilitin la transició cap a aquest model. D'altra banda, sorprèn que no s'aprofitin suficientment els avantatges distributius que presenta el territori, a partir dels quals les empreses locals haurien de cercar l'ampliació dels seus mercats. L'Eix Diagonal és una clara oportunitat que aparentment no ha incidit positivament en la creació d'activitat i d'ocupació a la comarca.

D'altra banda, l'elevada especialització de l'economia comarcal en sectors com el turisme (sobretot l'hosteleria i el comerç) i la construcció, fortament afectats pel cicle econòmic actual, requereixen amb certa urgència un impuls important en la diversificació de l'economia. Aquest impuls pot esdevenir a través de la introducció de millores en els sectors tradicionals mitjançant el desenvolupament de serveis complementaris que ajudessin a millorar la seva competitivitat, per exemple, els serveis TIC en l'àmbit del turisme o l'eficiència energètica i la millora de la qualitat en la construcció.

En paral·lel, cal impulsar l'emprenedoria, però sobretot la intraemprenedoria, entre els sectors més madurs i les activitats més emergents, així com les inversions en altres sectors que encaixin amb les capacitats i condicions que ofereix el territori i que siguin capaces d'expandir-se més enllà del mercat comarcal i regional. En aquest mateix sentit, s'ha de donar suport a la millora de la competitivitat de les pimes –que formen el gruix principal del teixit empresarial local– ajudant-les a superar l'efecte mida mitjançant l'establiment d'aliances i la col·laboració entre empreses com a mecanisme d'abastar mercats més amplis i més sofisticats, cercant les complementarietats. Aquesta estratègia ha de conduir a un millor aprofitament dels factors de producció, sobretot en relació a l'utilització del capital humà, però també en relació als avantatges distributius existents.

Garraf			
Dimensions	Subdimensions	Posició	Puntuació
<b>FACTORS DE SOSTENIBILITAT</b>	Sostenibilitat social	37	40,6
	Sostenibilitat mediambiental	26	64,4
<b>FACTORS DE PRODUCCIÓ</b>	Qualificació dels recursos humans i recursos per l'educació i la formació professional	3	65,1
	Infraestructura de transport i comunicacions	24	24,7
	Disponibilitat de sòl i espai per l'activitat econòmica	20	16,5
	Disponibilitat de pols de desenvolupament i infraestructures	13	16,9
<b>AVANTATGES DISTRIBUTIUS</b>	Accés als mercats de clients i proveïdors, accés a la informació	8	67,4
<b>CONDICIONS DE LA DEMANDA</b>	Innovació, desenvolupament tecnològic	24	24,3
	Volum de mercat i d'activitat	20	26,2
	Esperit emprenedor i dinamisme empresarial	27	43,2



En la següent taula es detalla la situació dels diferents factors de competitivitat que són objecte d'anàlisi, en funció de la posició relativa que ocupen en el rànquing. Les posicions avançades o, si més no, les posicions intermèdies-altes, assenyalen els punts forts en termes de competitivitat. Per contra, les posicions intermèdies-baixes, així com les darreres posicions, indiquen aquells aspectes a millorar i en els quals les comarques són poc competitives en termes comparatius.

		Alt Penedès	Baix Penedès	Garraf
PUNTS FORTS-AVANTATGES COMPETITIU	Posicions avançades	<ul style="list-style-type: none"> <li>● Disponibilitat de pols de desenvolupament i infraestructures (8)</li> <li>● Infraestructura de transport i comunicacions (9)</li> </ul>	<ul style="list-style-type: none"> <li>● Innovació, desenvolupament tecnològic (7)</li> </ul>	<ul style="list-style-type: none"> <li>● Qualificació dels recursos humans i recursos per l'educació i la formació professional (3)</li> <li>● Accés als mercats de clients i proveïdors, accés a la informació (8)</li> </ul>
	Posició intermèdia-alta	<ul style="list-style-type: none"> <li>● Innovació, desenvolupament tecnològic (11)</li> <li>● Sostenibilitat social (15)</li> <li>● Volum de mercat i d'activitat (16)</li> <li>● Disponibilitat de sòl i espai per l'activitat econòmica (19)</li> <li>● Accés als mercats de clients i proveïdors, accés a la informació (19)</li> </ul>	<ul style="list-style-type: none"> <li>● Accés als mercats de clients i proveïdors, accés a la informació (14)</li> <li>● Disponibilitat de sòl i espai per l'activitat econòmica (18)</li> <li>● Infraestructura de transport i comunicacions (14)</li> <li>● Volum de mercat i d'activitat (18)</li> </ul>	<ul style="list-style-type: none"> <li>● Disponibilitat de pols de desenvolupament i infraestructures (13)</li> </ul>
PUNTS FEBLES DESAVANTATGES COMPETITIU	Posició intermèdia-baixa	<ul style="list-style-type: none"> <li>● Qualificació dels recursos humans i recursos per l'educació i la formació professional (23)</li> </ul>		<ul style="list-style-type: none"> <li>● Disponibilitat de sòl i espai per l'activitat econòmica (20)</li> <li>● Volum de mercat i d'activitat (20)</li> <li>● Infraestructura de transport i comunicacions (24)</li> <li>● Innovació, desenvolupament tecnològic (24)</li> <li>● Sostenibilitat mediambiental (26)</li> <li>● Esperit emprenedor i dinamisme empresarial (27)</li> </ul>
	Últimes posicions	<ul style="list-style-type: none"> <li>● Sostenibilitat mediambiental (34)</li> <li>● Esperit emprenedor i dinamisme empresarial (40)</li> </ul>	<ul style="list-style-type: none"> <li>● Esperit emprenedor i dinamisme empresarial (36)</li> <li>● Qualificació dels recursos humans i recursos per l'educació i la formació professional (37)</li> <li>● Sostenibilitat mediambiental (37)</li> <li>● Disponibilitat de pols de desenvolupament i infraestructures (40)</li> <li>● Sostenibilitat social (40)</li> </ul>	<ul style="list-style-type: none"> <li>● Sostenibilitat social (37)</li> </ul>

## Posició absoluta i Índex en cadascun dels indicadors de competitivitat

Factors de competitivitat		Indicador	Alt Pdès.		Baix Pdès.		Garraf	
FACTORS DE SOSTEINIBILITAT	<b>Sostenibilitat social</b>	• Llocs de treball sobre població 15-64 anys. 2013	15	49,8	40	30,7	41	30,3
		• Taxa d'atur absoluta de 15-64 anys (%). 2013	27	12,9	41	17,1	36	13,7
		• Percentatge de persones ocupades assalariades amb contracte fix (%). 2007	1	87,4	30	73,0	3	87,0
		• Índex d'incidència d'accidents en jornada de treball amb baixa (per cada 100.000 treb.). 2013	16	3.673,0	14	3.625,1	32	4.433,1
	<b>Sostenibilitat mediambiental</b>	• Llocs de treball en activitats mediambientals per cada 10.000 habitants. 2013	33	4,4	27	10,6	10	18,9
		• Consum domèstic d'aigua per habitant (m³). 2012	10	50,3	37	90,2	27	61,6
		• Consum industrial i de serveis d'aigua per establiment (m³). 2012	28	690,9	22	570,8	21	567,3
		• Coeficient de generació de residus municipals per habitant i dia (kg/hab/dia). 2012	26	1,4	38	1,8	34	1,5
		• Percentatge de recollida selectiva de residus municipals (%). 2012	16	40,0	38	24,3	25	35,7
		• Residus industrials per km² (Tn). 2012	35	281,8	31	170,0	28	142,5
• Percentatge de residus industrials valoritzats (%). 2012	39	84,0	8	87,1	31	68,9		
FACTORS DE COMPETITIVITAT	<b>Qualificació dels recursos humans i recursos per l'educació i la formació professional</b>	• Llocs de treball de l'ensenyament per cada 10.000 habitants. 2013	12	119,3	34	60,4	19	94,0
		• Taxa específica d'escolarització als 17 anys (%). 2012	32	68,9	24	74,1	25	73,6
		• Percentatge de titulats superiors (%). Mostra 2010-12	17	21,7	41	13,7	3	27,4
		• Percentatge de població amb estudis post-obligatoris (%). 2007	29	32,8	26	33,2	2	45,7
		• Percentatge de directius, tècnics professionals i científics (%). 2007	13	21,1	28	17,2	1	28,9
	<b>Infraestructures de transport i comunicacions</b>	• Llocs de treball de transport i comunicacions per cada 10.000 habitants. 2013	12	176,5	26	106,5	33	85,4
		• Percentatge de població amb accés a la xarxa ferroviària (%). 2013	13	69,2	6	78,4	8	75,0
		• Inversions del DPTOP per comarques i km² (milers euros) acumulat 2007-10	24	95,6	13	154,6	7	281,4
		• Percentatge de llars amb banda ampla (%). 2013	12	72,1	12	72,1	35	69,1
	• Autobusos per km². 2012	11	6,3	10	6,3	7	9,8	
<b>Disponibilitat de sòl i espai per a l'activitat econòmica</b>	• Percentatge de sòl susceptible de ser transformat en urbanitzable. 2012	12	3,8	23	1,3	35	0,3	
	• Percentatge de sòl urbanitzable. 2012	18	2,5	16	2,9	12	3,2	
	• Percentatge de superfície d'edificis no residencials iniciats. 2013	35	0,1	25	0,5	31	0,2	
<b>Disp. de pols de desenvolupament i infraestructures</b>	• Llocs de treball en serveis empresarials avançats per 10.000 habitants. 2013	26	48,1	40	25,4	9	83,1	
	• Llocs de treball en serveis de tecnologies de la informació per 10.000 hab. 2013	15	18,4	28	7,9	14	18,8	
	• Llocs de treball en serveis financers per 10.000 habitants. 2013	6	68,4	35	11,0	27	16,4	
<b>Accés als mercats clients i proveïdors, accés a la informació</b>	• Distància mínima als pols de distribució de serveis i mercaderies 2013	18	32,0	10	25,0	24	36,0	
	• Distància en minuts a l'eix viari principal. 2013	1	0,0	1	0,0	1	0,0	
	• Distància mitjana al mercat final català (km). 2013	6	49,1	10	57,1	7	53,3	
	• Densitat de població (habitants/km²). 2013	12	179,3	8	341,1	5	792,1	
	• Percentatge de població en municipis de 5.000 o més habitants. 2013	24	62,1	14	78,4	5	94,6	
• Percentatge de persones que han realitzat alguna compra per Internet (16-74 anys). 2013	29	40,4	36	38,9	20	43,6		
<b>Innovació i desenvolupament tecnològic</b>	• Llocs de treball en recerca i desenvolupament per 10.000 habitants. 2013	13	6,3	1	92,6	22	2,9	
	• Llocs de treball en indústries de mitjana-alta tecnologia per 10.000 hab. 2013	7	204,8	29	34,7	22	61,8	
	• Llocs de treball en serveis intensius en coneixement per 10.000 hab. 2013	15	445,5	28	275,8	17	397,7	
	• Índex de diversificació productiva. 2013	6	23,8	22	18,6	24	18,0	
<b>Volum de mercat i activitat</b>	• Quota de mercat (Espanya=100 mil unitats). 2012	17	218	18	200	13	297	
	• Percentatge d'empreses. 2013	16	1,4	19	1,0	15	1,5	
	• Variació de la població (interanual) (%). 2012-13	11	0,0	13	0,0	21	-0,3	
	• Habitatges iniciats per 1.000 habitants. 2013	18	0,2	29	0,2	26	0,2	
<b>Esperit empresarial i dinamisme empresarial</b>	• Número d'empreses per 1.000 habitants. 2013	28	30,5	41	23,7	40	24,6	
	• Número de treballadors autònoms per 10.000 habitants. 2013	31	69,8	39	59,9	34	66,1	
	• Variació en l'ocupació (interanual) (%). 2012-13	41	-7,2	20	-2,5	16	-2,2	
	• Variació en les empreses (interanual) (%). 2012-13	15	-2,0	11	-1,7	5	-1,4	

## Alt Penedès

Dimensions	Subdimensions	2009	2010	2011	2012	2013
<b>FACTORS DE SOSTENIBILITAT</b>	Sostenibilitat social	17	13	13	14	15
	Sostenibilitat mediambiental	36	34	35	35	34
<b>FACTORS DE PRODUCCIÓ</b>	Qualificació dels recursos humans i recursos per l'educació i la formació professional	28	28	27	23	23
	Infraestructura de transport i comunicacions	13	14	13	7	9
	Disponibilitat de sòl i espai per l'activitat econòmica	16	16	17	15	19
	Disponibilitat de pols de desenvol. i infraestructures	5	6	4	6	8
<b>AVANTATGES DISTRIBUTIUS</b>	Accés als mercats de clients i proveïdors, accés a la informació	13	12	11	17	19
<b>CONDICIONS DE LA DEMANDA</b>	Innovació, desenvolupament tecnològic	9	6	6	7	11
	Volum de mercat i d'activitat	13	22	18	20	16
	Esperit emprenedor i dinamisme empresarial	27	27	17	26	40

Amb el suport de:



**Evolució de les posicions relatives en cadascun dels indicadors**

Factors de competitivitat		Indicador (veure referències temporals per cadascun en annex)	2009	2010	2011	2012	2013
FACTORS DE SOSTEINIBILITAT	<b>Sostenibilitat social</b>	• Llocs de treball sobre població 15-64 anys	13	15	12	13	15
		• Taxa d'atur absoluta de 15-64 anys (%)	23	27	26	26	27
FACTORS DE SOSTEINIBILITAT	<b>Sostenibilitat mediambiental</b>	• Percentatge de persones ocupades assalariades amb contracte fix (%)	1	1	1	1	1
		• Índex d'incidència d'accidents en jornada de treball amb baixa (per cada 100.000 treb.)	26	13	18	18	16
FACTORS DE SOSTEINIBILITAT	<b>Sostenibilitat mediambiental</b>	• Llocs de treball en activitats mediambientals per cada 10.000 habitants	34	34	36	32	33
		• Consum domèstic d'aigua per habitant (m <sup>3</sup> )	22	17	15	17	10
FACTORS DE SOSTEINIBILITAT	<b>Sostenibilitat mediambiental</b>	• Consum industrial i de serveis d'aigua per establiment (m <sup>3</sup> )	33	29	28	26	28
		• Coeficient de generació de residus municipals per habitant i dia (kg/hab/dia)	27	24	24	25	26
FACTORS DE SOSTEINIBILITAT	<b>Sostenibilitat mediambiental</b>	• Percentatge de recollida selectiva de residus municipals (%)	12	17	24	22	16
		• Residus industrials per km <sup>2</sup> (Tn)	35	34	35	35	35
FACTORS DE SOSTEINIBILITAT	<b>Sostenibilitat mediambiental</b>	• Percentatge de residus industrials valoritzats (%)	37	37	39	38	39
FACTORS DE COMPETITIVITAT	<b>Qualificació dels recursos humans i recursos per l'educació i la formació professional</b>	• Llocs de treball de l'ensenyament per cada 10.000 habitants	20	14	10	11	12
		• Taxa específica d'escolarització als 17 anys (%)	33	33	36	35	32
FACTORS DE COMPETITIVITAT	<b>Qualificació dels recursos humans i recursos per l'educació i la formació professional</b>	• Percentatge de titulats superiors (%)	28	28	18	17	17
		• Percentatge de població amb estudis post-obligatoris (%)	29	29	29	29	29
FACTORS DE COMPETITIVITAT	<b>Qualificació dels recursos humans i recursos per l'educació i la formació professional</b>	• Percentatge de directius, tècnics professionals i científics (%)	13	13	13	13	13
FACTORS DE COMPETITIVITAT	<b>Infraestructures de transport i comunicacions</b>	• Llocs de treball de transport i comunicacions per cada 10.000 habitants	9	14	11	11	12
		• Percentatge de població amb accés a la xarxa ferroviària (%)	14	14	13	13	13
FACTORS DE COMPETITIVITAT	<b>Infraestructures de transport i comunicacions</b>	• Inversions del DPTOP per comarques i km <sup>2</sup> (milers euros)	18	14	14	24	24
		• Percentatge de llars amb banda ampla (%)	15	25	25	4	12
FACTORS DE COMPETITIVITAT	<b>Infraestructures de transport i comunicacions</b>	• Autobusos per km <sup>2</sup>	11	11	11	11	11
FACTORS DE COMPETITIVITAT	<b>Disponibilitat de sòl i espai per a l'activitat econòmica</b>	• Percentatge de sòl susceptible de ser transformat en urbanitzable (%)	12	12	12	12	12
		• Percentatge de sòl urbanitzable	18	18	18	18	18
FACTORS DE COMPETITIVITAT	<b>Disponibilitat de sòl i espai per a l'activitat econòmica</b>	• Percentatge de superfície d'edificis no residencials iniciats	12	12	12	13	35
FACTORS DE COMPETITIVITAT	<b>Disp. de pols de desenvolupament i infraestructures</b>	• Llocs de treball en serveis empresarials avançats per 10.000 habitants	27	26	27	26	26
		• Llocs de treball en serveis de tecnologies de la informació per 10.000 hab.	9	10	10	12	15
FACTORS DE COMPETITIVITAT	<b>Disp. de pols de desenvolupament i infraestructures</b>	• Llocs de treball en serveis financers per 10.000 habitants	2	2	2	2	6
FACTORS DE COMPETITIVITAT	<b>Accés als mercats clients i proveïdors, accés a la informació</b>	• Distància mínima als pols de distribució de serveis i mercaderies	21	21	11	16	18
		• Distància en minuts a l'eix viari principal	1	1	1	1	1
FACTORS DE COMPETITIVITAT	<b>Accés als mercats clients i proveïdors, accés a la informació</b>	• Distància mitjana al mercat final català (km)	6	6	6	6	6
		• Densitat de població (habitants/km <sup>2</sup> )	12	12	12	12	12
FACTORS DE COMPETITIVITAT	<b>Accés als mercats clients i proveïdors, accés a la informació</b>	• Percentatge de població en municipis de 5.000 o més habitants (%)	23	23	23	23	24
		• % de persones que han realitzat alguna compra per Internet (16-74 anys)	9	16	16	32	29
FACTORS DE COMPETITIVITAT	<b>Innovació i desenvolupament tecnològic</b>	• Llocs de treball en recerca i desenvolupament per 10.000 habitants	18	15	18	14	13
		• Llocs de treball en indústries de mitjana-alta tecnologia per 10.000 hab.	7	7	6	7	7
FACTORS DE COMPETITIVITAT	<b>Innovació i desenvolupament tecnològic</b>	• Llocs de treball en serveis intensius en coneixement per 10.000 hab.	7	7	6	6	15
		• Índex de diversificació productiva	5	1	2	3	6
FACTORS DE COMPETITIVITAT	<b>Volum de mercat i activitat</b>	• Quota de mercat (Espanya=100 mil unitats)	17	17	17	17	17
		• Percentatge d'empreses	16	16	16	16	16
FACTORS DE COMPETITIVITAT	<b>Volum de mercat i activitat</b>	• Variació de la població (interanual) (%)	7	26	7	12	11
		• Habitatges iniciats per 1.000 habitants	20	10	26	28	18
FACTORS DE COMPETITIVITAT	<b>Esperit empresarial i dinamisme empresarial</b>	• Número d'empreses per 1.000 habitants	28	27	28	28	28
		• Número de treballadors autònoms per 10.000 habitants	31	30	30	30	31
FACTORS DE COMPETITIVITAT	<b>Esperit empresarial i dinamisme empresarial</b>	• Variació en l'ocupació (interanual) (%)	15	11	4	20	41
		• Variació en les empreses (interanual) (%)	26	25	9	15	15

Nota: En negreta els indicadors que no s'han actualitzat respecte al període anterior. És el cas d'alguns indicadors que en el moment de la publicació no es disposava d'informació més actualitzada i d'alguns dels indicadors que s'actualitzen puntualment.

## Evolució de les posicions relatives en cadascun dels indicadors

Factors de competitivitat		Indicador (veure referències temporals per cadascun en annex)	2009	2010	2011	2012	2013
FACTORS DE SOSTEINIBILITAT	<b>Sostenibilitat social</b>	<ul style="list-style-type: none"> <li>Llocs de treball sobre població 15-64 anys</li> <li>Taxa d'atur absoluta de 15-64 anys (%)</li> <li>Percentatge de persones ocupades assalariades amb contracte fix (%)</li> <li>Índex d'incidència d'accidents en jornada de treball amb baixa (per cada 100.000 treb.)</li> </ul>	56,2 9,3 <b>87,4</b> 6.770,5	55,6 11,2 <b>87,4</b> 4.511,4	55,3 11,9 <b>87,4</b> 4.551,5	53,3 12,6 <b>87,4</b> 3.860,1	49,8 12,9 <b>87,4</b> 3.673,0
	<b>Sostenibilitat mediambiental</b>	<ul style="list-style-type: none"> <li>Llocs de treball en activitats mediambientals per cada 10.000 habitants</li> <li>Consum domèstic d'aigua per habitant (m<sup>3</sup>)</li> <li>Consum industrial i de serveis d'aigua per establiment (m<sup>3</sup>)</li> <li>Coefficient de generació de residus municipals per habitant i dia (kg/hab/dia)</li> <li>Percentatge de recollida selectiva de residus municipals (%)</li> <li>Residus industrials per km<sup>2</sup> (Tn)</li> <li>Percentatge de residus industrials valoritzats (%)</li> </ul>	3,5 57,7 495,7 1,6 28,9 316,9 <b>81,7</b>	3,8 53,7 461,7 <b>1,5</b> 37,1 289,3 <b>81,7</b>	4,4 52,1 453,4 1,5 31,5 240,4 85,8	4,7 52,2 438,6 1,4 37,2 282,2 83,8	4,4 50,3 690,9 1,4 40,0 281,8 84,0
FACTORS DE COMPETITIVITAT	<b>Qualificació dels recursos humans i recursos per l'educació i la formació professional</b>	<ul style="list-style-type: none"> <li>Llocs de treball de l'ensenyament per cada 10.000 habitants</li> <li>Taxa específica d'escolarització als 17 anys (%)</li> <li>Percentatge de titulats superiors (%)</li> <li>Percentatge de població amb estudis post-obligatoris (%)</li> <li>Percentatge de directius, tècnics professionals i científics (%)</li> </ul>	99,2 <b>54,3</b> <b>10,0</b> <b>32,8</b> <b>21,1</b>	109,4 <b>54,3</b> <b>10,0</b> <b>32,8</b> <b>21,1</b>	125,3 60,1 19,7 <b>32,8</b> <b>21,1</b>	121,8 64,7 <b>21,7</b> <b>32,8</b> <b>21,1</b>	119,3 68,9 <b>21,7</b> <b>32,8</b> <b>21,1</b>
	<b>Infraestructures de transport i comunicacions</b>	<ul style="list-style-type: none"> <li>Llocs de treball de transport i comunicacions per cada 10.000 habitants</li> <li>Percentatge de població amb accés a la xarxa ferroviària (%)</li> <li>Inversions del DPTOP per comarques i km<sup>2</sup> (milers euros)</li> <li>Percentatge de llars amb banda ampla (%)</li> <li>Autobusos per km<sup>2</sup></li> </ul>	203,2 66,6 280,3 44,6 6,1	185,3 66,4 <b>232,3</b> <b>52,6</b> 6,1	185,5 68,9 <b>232,4</b> <b>52,6</b> 6,3	180,3 69,1 <b>95,6</b> 73,7 6,3	176,5 69,2 <b>95,6</b> 72,1 6,3
	<b>Disponibilitat de sòl i espai per a l'activitat econòmica</b>	<ul style="list-style-type: none"> <li>Percentatge de sòl susceptible de ser transformat en urbanitzable (%)</li> <li>Percentatge de sòl urbanitzable</li> <li>Percentatge de superfície d'edificis no residencials iniciats</li> </ul>	3,8 2,5 <b>2,5</b>	3,8 2,5 <b>2,5</b>	3,8 2,5 2,1	3,8 2,5 2,2	3,8 2,5 0,1
	<b>Disp. de pols de desenvolupament i infraestructures</b>	<ul style="list-style-type: none"> <li>Llocs de treball en serveis empresarials avançats per 10.000 habitants</li> <li>Llocs de treball en serveis de tecnologies de la informació per 10.000 hab.</li> <li>Llocs de treball en serveis financers per 10.000 habitants</li> </ul>	46,6 21,0 239,9	46,8 20,0 229,3	46,6 22,2 206,1	45,1 20,4 191,1	48,1 18,4 68,4
	<b>Accés als mercats clients i proveïdors, accés a la informació</b>	<ul style="list-style-type: none"> <li>Distància mínima als pols de distribució de serveis i mercaderies</li> <li>Distància en minuts a l'eix viari principal</li> <li>Distància mitjana al mercat final català (km)</li> <li>Densitat de població (habitants/km<sup>2</sup>)</li> <li>Percentatge de població en municipis de 5.000 o més habitants (%)</li> <li>% de persones que han realitzat alguna compra per Internet (16-74 anys)</li> </ul>	41,0 0,0 71,3 176,0 61,8 29,3	41,0 0,0 71,4 176,4 61,6 <b>35,8</b>	31,0 0,0 51,5 178,3 61,7 <b>35,8</b>	32,0 0,0 49,7 179,3 61,9 36,9	32,0 0,0 49,1 179,3 62,1 40,4
	CONDICIONS DE LA DEMANDA	<b>Innovació i desenvolupament tecnològic</b>	<ul style="list-style-type: none"> <li>Llocs de treball en recerca i desenvolupament per 10.000 habitants</li> <li>Llocs de treball en indústries de mitjana-alta tecnologia per 10.000 hab.</li> <li>Llocs de treball en serveis intensius en coneixement per 10.000 hab.</li> <li>Índex de diversificació productiva</li> </ul>	3,4 245,0 605,6 24,9	4,0 235,5 614,8 24,8	3,7 234,0 600,1 25,1	4,9 219,4 577,8 24,9
<b>Volum de mercat i activitat</b>		<ul style="list-style-type: none"> <li>Quota de mercat (Espanya=100 mil unitats)</li> <li>Percentatge d'empreses</li> <li>Variació de la població (interanual) (%)</li> <li>Habitatges iniciats per 1.000 habitants</li> </ul>	229,0 1,3 2,6 1,9	225,0 1,3 0,2 2,9	219,0 1,4 1,0 0,8	218,0 1,4 0,6 0,4	218,0 1,4 0,0 0,2
<b>Esperit empresarial i dinamisme empresarial</b>		<ul style="list-style-type: none"> <li>Número d'empreses per 1.000 habitants</li> <li>Número de treballadors autònoms per 10.000 habitants</li> <li>Variació en l'ocupació (interanual) (%)</li> <li>Variació en les empreses (interanual) (%)</li> </ul>	33,7 74,4 -6,2 -7,0	32,8 73,4 -1,7 -2,6	32,0 72,3 -0,3 -1,3	31,1 70,7 -3,7 -2,5	30,5 69,8 -7,2 -2,0

Nota: A partir del 2012 les distàncies es calculen en minuts en lloc de kms.

Baix Penedès

Dimensions	Subdimensions	2009	2010	2011	2012	2013
<b>FACTORS DE SOSTENIBILITAT</b>	Sostenibilitat social	41	41	41	40	40
	Sostenibilitat mediambiental	39	40	40	39	37
<b>FACTORS DE PRODUCCIÓ</b>	Qualificació dels recursos humans i recursos per l'educació i la formació professional	34	34	38	38	37
	Infraestructura de transport i comunicacions	14	15	15	18	14
	Disponibilitat de sòl i espai per l'activitat econòmica	15	15	19	18	18
	Disponibilitat de pols de desenvol. i infraestructures	39	38	40	39	40
<b>AVANTATGES DISTRIBUTIUS</b>	Accés als mercats de clients i proveïdors, accés a la informació	14	11	12	16	14
<b>CONDICIONS DE LA DEMANDA</b>	Innovació, desenvolupament tecnològic	5	9	12	11	7
	Volum de mercat i d'activitat	7	18	5	25	18
	Esperit emprenedor i dinamisme empresarial	41	40	41	36	36

## Evolució de les posicions relatives en cadascun dels indicadors

Factors de competitivitat		Indicador (veure referències temporals per cadascun en annex)	2009	2010	2011	2012	2013
FACTORS DE SOSTEINIBILITAT	<b>Sostenibilitat social</b>	• Llocs de treball sobre població 15-64 anys	41	40	41	40	40
		• Taxa d'atur absoluta de 15-64 anys (%)	40	41	41	41	41
FACTORS DE SOSTEINIBILITAT	<b>Sostenibilitat mediambiental</b>	• Percentatge de persones ocupades assalariades amb contracte fix (%)	<b>30</b>	<b>30</b>	<b>30</b>	<b>30</b>	<b>30</b>
		• Índex d'incidència d'accidents en jornada de treball amb baixa (per cada 100.000 treb.)	32	16	19	29	14
FACTORS DE SOSTEINIBILITAT	<b>Sostenibilitat mediambiental</b>	• Llocs de treball en activitats mediambientals per cada 10.000 habitants	31	31	30	28	27
		• Consum domèstic d'aigua per habitant (m <sup>3</sup> )	39	39	39	39	37
FACTORS DE SOSTEINIBILITAT	<b>Sostenibilitat mediambiental</b>	• Consum industrial i de serveis d'aigua per establiment (m <sup>3</sup> )	30	40	38	38	22
		• Coeficient de generació de residus municipals per habitant i dia (kg/hab/dia)	38	<b>38</b>	<b>38</b>	38	38
FACTORS DE SOSTEINIBILITAT	<b>Sostenibilitat mediambiental</b>	• Percentatge de recollida selectiva de residus municipals (%)	38	38	38	39	38
		• Residus industrials per km <sup>2</sup> (Tn)	28	32	33	31	31
FACTORS DE SOSTEINIBILITAT	<b>Sostenibilitat mediambiental</b>	• Percentatge de residus industrials valoritzats (%)	7	7	15	10	8
FACTORS DE COMPETITIVITAT	<b>Qualificació dels recursos humans i recursos per l'educació i la formació professional</b>	• Llocs de treball de l'ensenyament per cada 10.000 habitants	34	34	32	33	34
		• Taxa específica d'escolarització als 17 anys (%)	<b>38</b>	<b>38</b>	37	24	24
FACTORS DE COMPETITIVITAT	<b>Qualificació dels recursos humans i recursos per l'educació i la formació professional</b>	• Percentatge de titulats superiors (%)	<b>34</b>	<b>34</b>	41	<b>41</b>	<b>41</b>
		• Percentatge de població amb estudis post-obligatoris (%)	<b>26</b>	<b>26</b>	<b>26</b>	<b>26</b>	<b>26</b>
FACTORS DE COMPETITIVITAT	<b>Qualificació dels recursos humans i recursos per l'educació i la formació professional</b>	• Percentatge de directius, tècnics professionals i científics (%)	<b>28</b>	<b>28</b>	<b>28</b>	<b>28</b>	<b>28</b>
FACTORS DE COMPETITIVITAT	<b>Infraestructures de transport i comunicacions</b>	• Llocs de treball de transport i comunicacions per cada 10.000 habitants	27	27	26	26	26
		• Percentatge de població amb accés a la xarxa ferroviària (%)	7	7	6	6	6
FACTORS DE COMPETITIVITAT	<b>Infraestructures de transport i comunicacions</b>	• Inversions del DPTOP per comarques i km <sup>2</sup> (milers euros)	9	<b>12</b>	<b>12</b>	<b>13</b>	<b>13</b>
		• Percentatge de llars amb banda ampla (%)	17	<b>23</b>	<b>23</b>	26	12
FACTORS DE COMPETITIVITAT	<b>Infraestructures de transport i comunicacions</b>	• Autobusos per km <sup>2</sup>	9	10	10	10	10
FACTORS DE COMPETITIVITAT	<b>Disponibilitat de sòl i espai per a l'activitat econòmica</b>	• Percentatge de sòl susceptible de ser transformat en urbanitzable (%)	23	23	23	23	23
		• Percentatge de sòl urbanitzable	13	13	13	14	16
FACTORS DE COMPETITIVITAT	<b>Disponibilitat de sòl i espai per a l'activitat econòmica</b>	• Percentatge de superfície d'edificis no residencials iniciats	<b>11</b>	<b>11</b>	23	16	25
FACTORS DE COMPETITIVITAT	<b>Disp. de pols de desenvolupament i infraestructures</b>	• Llocs de treball en serveis empresarials avançats per 10.000 habitants	38	39	41	40	40
		• Llocs de treball en serveis de tecnologies de la informació per 10.000 hab.	28	29	31	26	28
FACTORS DE COMPETITIVITAT	<b>Disp. de pols de desenvolupament i infraestructures</b>	• Llocs de treball en serveis financers per 10.000 habitants	32	32	32	35	35
FACTORS DE COMPETITIVITAT	<b>Accés als mercats clients i proveïdors, accés a la informació</b>	• Distància mínima als pols de distribució de serveis i mercaderies	12	12	9	14	10
		• Distància en minuts a l'eix viari principal	1	1	1	1	1
FACTORS DE COMPETITIVITAT	<b>Accés als mercats clients i proveïdors, accés a la informació</b>	• Distància mitjana al mercat final català (km)	11	11	9	11	10
		• Densitat de població (habitants/km <sup>2</sup> )	8	8	8	8	8
FACTORS DE COMPETITIVITAT	<b>Accés als mercats clients i proveïdors, accés a la informació</b>	• Percentatge de població en municipis de 5.000 o més habitants (%)	14	14	14	14	14
		• % de persones que han realitzat alguna compra per Internet (16-74 anys)	26	<b>19</b>	<b>19</b>	35	36
FACTORS DE COMPETITIVITAT	<b>Innovació i desenvolupament tecnològic</b>	• Llocs de treball en recerca i desenvolupament per 10.000 habitants	1	1	2	2	1
		• Llocs de treball en indústries de mitjana-alta tecnologia per 10.000 hab.	27	30	30	30	29
FACTORS DE COMPETITIVITAT	<b>Innovació i desenvolupament tecnològic</b>	• Llocs de treball en serveis intensius en coneixement per 10.000 hab.	32	30	30	29	28
		• Índex de diversificació productiva	22	25	23	23	22
FACTORS DE COMPETITIVITAT	<b>Volum de mercat i activitat</b>	• Quota de mercat (Espanya=100 mil unitats)	18	18	18	18	18
		• Percentatge d'empreses	18	19	19	19	19
FACTORS DE COMPETITIVITAT	<b>Volum de mercat i activitat</b>	• Variació de la població (interanual) (%)	1	10	3	24	13
		• Habitatges iniciats per 1.000 habitants	18	20	7	19	29
FACTORS DE COMPETITIVITAT	<b>Esperit empresarial i dinamisme empresarial</b>	• Número d'empreses per 1.000 habitants	40	41	41	41	41
		• Número de treballadors autònoms per 10.000 habitants	39	39	39	39	39
FACTORS DE COMPETITIVITAT	<b>Esperit empresarial i dinamisme empresarial</b>	• Variació en l'ocupació (interanual) (%)	41	32	37	18	20
		• Variació en les empreses (interanual) (%)	41	37	37	36	11

Nota: En negreta els indicadors que no s'han actualitzat respecte al període anterior. És el cas d'alguns indicadors que en el moment de la publicació no es disposava d'informació més actualitzada i d'alguns dels indicadors que s'actualitzen puntualment.

## Evolució de les posicions relatives en cadascun dels indicadors

Factors de competitivitat		Indicador (veure referències temporals per cadascun en annex)	2009	2010	2011	2012	2013
FACTORS DE SOSTEINIBILITAT	<b>Sostenibilitat social</b>	<ul style="list-style-type: none"> <li>Llocs de treball sobre població 15-64 anys</li> <li>Taxa d'atur absoluta de 15-64 anys (%)</li> <li>Percentatge de persones ocupades assalariades amb contracte fix (%)</li> <li>Índex d'incidència d'accidents en jornada de treball amb baixa (per cada 100.000 treb.)</li> </ul>	34,6 12,4 <b>73,0</b> 7.138,0	33,6 14,6 <b>73,0</b> 4.678,2	32,1 16,2 <b>73,0</b> 4.559,3	31,2 16,9 <b>73,0</b> 4.135,6	30,7 17,1 <b>73,0</b> 3.625,1
	<b>Sostenibilitat mediambiental</b>	<ul style="list-style-type: none"> <li>Llocs de treball en activitats mediambientals per cada 10.000 habitants</li> <li>Consum domèstic d'aigua per habitant (m<sup>3</sup>)</li> <li>Consum industrial i de serveis d'aigua per establiment (m<sup>3</sup>)</li> <li>Coeficient de generació de residus municipals per habitant i dia (kg/hab/dia)</li> <li>Percentatge de recollida selectiva de residus municipals (%)</li> <li>Residus industrials per km<sup>2</sup> (Tn)</li> <li>Percentatge de residus industrials valoritzats (%)</li> </ul>	5,1 96,9 480,7 2,3 14,1 206,0 <b>84,5</b>	5,2 91,1 678,6 <b>2,2</b> 22,5 223,5 <b>84,5</b>	7,0 94,7 568,9 <b>2,2</b> 19,8 221,4 81,5	8,8 88,4 595,6 2,0 22,3 183,6 88,1	10,6 90,2 570,8 1,8 24,3 170,0 87,1
FACTORS DE COMPETITIVITAT	<b>Qualificació dels recursos humans i recursos per l'educació i la formació professional</b>	<ul style="list-style-type: none"> <li>Llocs de treball de l'ensenyament per cada 10.000 habitants</li> <li>Taxa específica d'escolarització als 17 anys (%)</li> <li>Percentatge de titulats superiors (%)</li> <li>Percentatge de població amb estudis post-obligatoris (%)</li> <li>Percentatge de directius, tècnics professionals i científics (%)</li> </ul>	64,1 <b>48,5</b> <b>8,1</b> <b>33,2</b> <b>17,2</b>	63,7 <b>48,5</b> <b>8,1</b> <b>33,2</b> <b>17,2</b>	65,5 59,3 12,8 <b>33,2</b> <b>17,2</b>	60,5 74,8 <b>13,7</b> <b>33,2</b> <b>17,2</b>	60,4 74,1 <b>13,7</b> <b>33,2</b> <b>17,2</b>
	<b>Infraestructures de transport i comunicacions</b>	<ul style="list-style-type: none"> <li>Llocs de treball de transport i comunicacions per cada 10.000 habitants</li> <li>Percentatge de població amb accés a la xarxa ferroviària (%)</li> <li>Inversions del DPTOP per comarques i km<sup>2</sup> (milers euros)</li> <li>Percentatge de llars amb banda ampla (%)</li> <li>Autobusos per km<sup>2</sup></li> </ul>	126,1 78,7 611,0 44,4 6,4	114,6 78,6 <b>369,6</b> <b>53,2</b> 6,4	111,5 78,7 <b>369,4</b> <b>53,2</b> 6,5	109,0 78,5 <b>154,6</b> 67,7 <b>6,3</b>	106,5 78,4 <b>154,6</b> 72,1 <b>6,3</b>
	<b>Disponibilitat de sòl i espai per a l'activitat econòmica</b>	<ul style="list-style-type: none"> <li>Percentatge de sòl susceptible de ser transformat en urbanitzable (%)</li> <li>Percentatge de sòl urbanitzable</li> <li>Percentatge de superfície d'edificis no residencials iniciats</li> </ul>	1,4 3,4 <b>2,5</b>	1,4 3,4 <b>2,5</b>	1,4 3,4 0,2	1,4 3,1 1,0	1,3 2,9 0,5
	<b>Disp. de pols de desenvolupament i infraestructures</b>	<ul style="list-style-type: none"> <li>Llocs de treball en serveis empresarials avançats per 10.000 habitants</li> <li>Llocs de treball en serveis de tecnologies de la informació per 10.000 hab.</li> <li>Llocs de treball en serveis financers per 10.000 habitants</li> </ul>	27,3 6,4 13,4	26,8 7,0 12,5	26,8 6,6 11,8	27,8 9,2 10,9	25,4 7,9 11,0
	<b>Accés als mercats clients i proveïdors, accés a la informació</b>	<ul style="list-style-type: none"> <li>Distància mínima als pols de distribució de serveis i mercaderies</li> <li>Distància en minuts a l'eix viari principal</li> <li>Distància mitjana al mercat final català (km)</li> <li>Densitat de població (habitants/km<sup>2</sup>)</li> <li>Percentatge de població en municipis de 5.000 o més habitants (%)</li> <li>% de persones que han realitzat alguna compra per Internet (16-74 anys)</li> </ul>	25,0 0,0 83,5 333,7 78,7 25,0	25,0 0,0 83,6 336,8 78,6 <b>32,4</b>	29,0 0,0 64,8 341,1 78,7 <b>32,4</b>	30,0 0,0 67,8 341,2 78,5 35,8	25,0 0,0 57,1 341,1 78,4 38,9
CONDICIONS DE LA DEMANDA	<b>Innovació i desenvolupament tecnològic</b>	<ul style="list-style-type: none"> <li>Llocs de treball en recerca i desenvolupament per 10.000 habitants</li> <li>Llocs de treball en indústries de mitjana-alta tecnologia per 10.000 hab.</li> <li>Llocs de treball en serveis intensius en coneixement per 10.000 hab.</li> <li>Índex de diversificació productiva</li> </ul>	63,4 51,9 259,9 19,6	64,5 40,8 259,9 17,2	73,7 36,8 266,8 18,8	83,5 36,0 273,7 18,8	92,6 34,7 275,8 18,6
	<b>Volum de mercat i activitat</b>	<ul style="list-style-type: none"> <li>Quota de mercat (Espanya=100 mil unitats)</li> <li>Percentatge d'empreses</li> <li>Variació de la població (interanual) (%)</li> <li>Habitatges iniciats per 1.000 habitants</li> </ul>	200,0 1,0 3,4 2,2	199,0 1,0 0,9 2,1	203,0 1,0 1,3 1,9	202,0 1,0 0,0 0,6	200,0 1,0 0,0 0,2
	<b>Esperit empresarial i dinamisme empresarial</b>	<ul style="list-style-type: none"> <li>Número d'empreses per 1.000 habitants</li> <li>Número de treballadors autònoms per 10.000 habitants</li> <li>Variació en l'ocupació (interanual) (%)</li> <li>Variació en les empreses (interanual) (%)</li> </ul>	27,5 67,0 -11,4 -11,1	26,3 64,0 -3,2 -3,6	25,1 61,9 -4,4 -3,7	24,1 60,4 -3,6 -4,0	23,7 59,9 -2,5 -1,7

Nota: A partir del 2012 les distàncies es calculen en minuts en lloc de kms.

## Garraf

Dimensions	Subdimensions	2009	2010	2011	2012	2013
<b>FACTORS DE SOSTENIBILITAT</b>	Sostenibilitat social	37	36	36	35	37
	Sostenibilitat mediambiental	32	31	31	30	26
<b>FACTORS DE PRODUCCIÓ</b>	Qualificació dels recursos humans i recursos per l'educació i la formació professional	3	3	3	3	3
	Infraestructura de transport i comunicacions	8	10	10	10	24
	Disponibilitat de sòl i espai per l'activitat econòmica	19	19	18	20	20
	Disponibilitat de pols de desenvol. i infraestructures	17	16	14	13	13
<b>AVANTATGES DISTRIBUTIUS</b>	Accés als mercats de clients i proveïdors, accés a la informació	7	8	9	5	8
<b>CONDICIONS DE LA DEMANDA</b>	Innovació, desenvolupament tecnològic	23	23	24	24	24
	Volum de mercat i d'activitat	24	17	15	21	20
	Esperit emprenedor i dinamisme empresarial	39	38	38	38	27

## Evolució de les posicions relatives en cadascun dels indicadors

Factors de competitivitat		Indicador (veure referències temporals per cadascun en annex)	2009	2010	2011	2012	2013
FACTORS DE SOSTEINIBILITAT	<b>Sostenibilitat social</b>	• Llocs de treball sobre població 15-64 anys	40	41	40	41	41
		• Taxa d'atur absoluta de 15-64 anys (%)	32	36	39	38	36
		• Percentatge de persones ocupades assalariades amb contracte fix (%)	<b>3</b>	<b>3</b>	<b>3</b>	<b>3</b>	<b>3</b>
		• Índex d'incidència d'accidents en jornada de treball amb baixa (per cada 100.000 treb.)	38	36	21	25	32
	<b>Sostenibilitat mediambiental</b>	• Llocs de treball en activitats mediambientals per cada 10.000 habitants	35	25	12	10	10
		• Consum domèstic d'aigua per habitant (m <sup>3</sup> )	35	34	33	28	27
		• Consum industrial i de serveis d'aigua per establiment (m <sup>3</sup> )	26	31	35	35	21
		• Coeficient de generació de residus municipals per habitant i dia (kg/hab/dia)	34	<b>33</b>	<b>33</b>	34	34
		• Percentatge de recollida selectiva de residus municipals (%)	11	19	17	23	25
		• Residus industrials per km <sup>2</sup> (Tn)	33	35	32	29	28
• Percentatge de residus industrials valoritzats (%)	<b>30</b>	<b>30</b>	32	30	31		
FACTORS DE COMPETITIVITAT	<b>Qualificació dels recursos humans i recursos per l'educació i la formació professional</b>	• Llocs de treball de l'ensenyament per cada 10.000 habitants	16	18	20	20	19
		• Taxa específica d'escolarització als 17 anys (%)	<b>25</b>	<b>25</b>	27	19	25
		• Percentatge de titulats superiors (%)	<b>1</b>	<b>1</b>	4	<b>3</b>	<b>3</b>
		• Percentatge de població amb estudis post-obligatoris (%)	<b>2</b>	<b>2</b>	<b>2</b>	<b>2</b>	<b>2</b>
		• Percentatge de directius, tècnics professionals i científics (%)	<b>1</b>	<b>1</b>	<b>1</b>	<b>1</b>	<b>1</b>
	<b>Infraestructures de transport i comunicacions</b>	• Llocs de treball de transport i comunicacions per cada 10.000 habitants	33	34	34	33	33
		• Percentatge de població amb accés a la xarxa ferroviària (%)	9	9	8	8	8
		• Inversions del DPTOP per comarques i km <sup>2</sup> (milers euros)	8	<b>9</b>	<b>9</b>	<b>7</b>	<b>7</b>
		• Percentatge de llars amb banda ampla (%)	6	<b>2</b>	<b>2</b>	2	35
		• Autobusos per km <sup>2</sup>	7	7	7	<b>7</b>	<b>7</b>
<b>Disponibilitat de sòl i espai per a l'activitat econòmica</b>	• Percentatge de sòl susceptible de ser transformat en urbanitzable (%)	34	34	34	34	35	
	• Percentatge de sòl urbanitzable	15	15	15	13	12	
	• Percentatge de superfície d'edificis no residencials iniciats	<b>16</b>	<b>16</b>	13	19	31	
	<b>Disp. de pols de desenvolupament i infraestructures</b>	• Llocs de treball en serveis empresarials avançats per 10.000 habitants	13	13	9	8	9
		• Llocs de treball en serveis de tecnologies de la informació per 10.000 hab.	17	20	18	16	14
• Llocs de treball en serveis financers per 10.000 habitants		31	31	30	26	27	
<b>Accés als mercats clients i proveïdors, accés a la informació</b>	• Distància mínima als pols de distribució de serveis i mercaderies	24	24	21	18	24	
	• Distància en minuts a l'eix viari principal	1	1	1	1	1	
	• Distància mitjana al mercat final català (km)	8	8	8	8	7	
	• Densitat de població (habitants/km <sup>2</sup> )	6	6	5	5	5	
	• Percentatge de població en municipis de 5.000 o més habitants (%)	5	5	5	5	5	
• % de persones que han realitzat alguna compra per Internet (16-74 anys)	4	<b>7</b>	<b>7</b>	9	20		
<b>Innovació i desenvolupament tecnològic</b>	• Llocs de treball en recerca i desenvolupament per 10.000 habitants	27	27	31	27	22	
	• Llocs de treball en indústries de mitjana-alta tecnologia per 10.000 hab.	20	21	20	20	22	
	• Llocs de treball en serveis intensius en coneixement per 10.000 hab.	18	17	17	17	17	
	• Índex de diversificació productiva	24	23	24	24	24	
<b>Volum de mercat i activitat</b>	• Quota de mercat (Espanya=100 mil unitats)	15	15	13	13	13	
	• Percentatge d'empreses	15	15	15	15	15	
	• Variació de la població (interanual) (%)	14	6	5	16	21	
	• Habitatges iniciats per 1.000 habitants	41	36	29	32	26	
<b>Esperit empresarial i dinamisme empresarial</b>	• Número d'empreses per 1.000 habitants	38	38	40	40	40	
	• Número de treballadors autònoms per 10.000 habitants	36	35	34	34	34	
	• Variació en l'ocupació (interanual) (%)	37	33	13	35	16	
	• Variació en les empreses (interanual) (%)	33	28	34	34	5	

Nota: En negreta els indicadors que no s'han actualitzat respecte al període anterior. És el cas d'alguns indicadors que en el moment de la publicació no es disposava d'informació més actualitzada i d'alguns dels indicadors que s'actualitzen puntualment.

## Evolució de les posicions relatives en cadascun dels indicadors

Factors de competitivitat		Indicador (veure referències temporals per cadascun en annex)	2009	2010	2011	2012	2013
FACTORS DE SOSTEINIBILITAT	<b>Sostenibilitat social</b>	<ul style="list-style-type: none"> <li>Llocs de treball sobre població 15-64 anys</li> <li>Taxa d'atur absoluta de 15-64 anys (%)</li> <li>Percentatge de persones ocupades assalariades amb contracte fix (%)</li> <li>Índex d'incidència d'accidents en jornada de treball amb baixa (per cada 100.000 treb.)</li> </ul>	34,7 10,3 <b>87,0</b> 8.099,8	33,3 12,0 <b>87,0</b> 5.756,2	32,4 13,1 <b>87,0</b> 4.695,5	30,7 13,6 <b>87,0</b> 4.026,9	30,3 13,7 <b>87,0</b> 4.433,1
	<b>Sostenibilitat mediambiental</b>	<ul style="list-style-type: none"> <li>Llocs de treball en activitats mediambientals per cada 10.000 habitants</li> <li>Consum domèstic d'aigua per habitant (m<sup>3</sup>)</li> <li>Consum industrial i de serveis d'aigua per establiment (m<sup>3</sup>)</li> <li>Coefficient de generació de residus municipals per habitant i dia (kg/hab/dia)</li> <li>Percentatge de recollida selectiva de residus municipals (%)</li> <li>Residus industrials per km<sup>2</sup> (Tn)</li> <li>Percentatge de residus industrials valoritzats (%)</li> </ul>	3,4 69,1 448,3 2,0 31,0 269,4 <b>58,4</b>	11,8 65,6 465,7 <b>1,8</b> 36,6 291,2 <b>58,4</b>	18,2 63,8 513,0 <b>1,8</b> 34,9 215,8 70,1	20,7 61,8 521,9 1,6 36,5 170,5 67,4	18,9 61,6 567,3 1,5 35,7 142,5 68,9
FACTORS DE COMPETITIVITAT FACTORS DE PRODUCCIÓ	<b>Qualificació dels recursos humans i recursos per l'educació i la formació professional</b>	<ul style="list-style-type: none"> <li>Llocs de treball de l'ensenyament per cada 10.000 habitants</li> <li>Taxa específica d'escolarització als 17 anys (%)</li> <li>Percentatge de titulats superiors (%)</li> <li>Percentatge de població amb estudis post-obligatoris (%)</li> <li>Percentatge de directius, tècnics professionals i científics (%)</li> </ul>	103,1 <b>60,8</b> <b>22,6</b> <b>45,7</b> <b>28,9</b>	100,1 <b>60,8</b> <b>22,6</b> <b>45,7</b> <b>28,9</b>	97,5 67,9 26,3 <b>45,7</b> <b>28,9</b>	92,8 76,9 <b>27,4</b> <b>45,7</b> <b>28,9</b>	94,0 73,6 <b>27,4</b> <b>45,7</b> <b>28,9</b>
	<b>Infraestructures de transport i comunicacions</b>	<ul style="list-style-type: none"> <li>Llocs de treball de transport i comunicacions per cada 10.000 habitants</li> <li>Percentatge de població amb accés a la xarxa ferroviària (%)</li> <li>Inversions del DPTOP per comarques i km<sup>2</sup> (milers euros)</li> <li>Percentatge de llars amb banda ampla (%)</li> <li>Autobusos per km<sup>2</sup></li> </ul>	96,3 75,0 714,7 56,3 10,8	91,6 75,1 <b>419,8</b> <b>66,4</b> 10,7	90,7 75,0 <b>420,2</b> <b>66,4</b> 10,5	87,7 74,8 <b>281,4</b> 74,3 <b>9,8</b>	85,4 75,0 <b>281,4</b> 69,1 <b>9,8</b>
	<b>Disponibilitat de sòl i espai per a l'activitat econòmica</b>	<ul style="list-style-type: none"> <li>Percentatge de sòl susceptible de ser transformat en urbanitzable (%)</li> <li>Percentatge de sòl urbanitzable</li> <li>Percentatge de superfície d'edificis no residencials iniciats</li> </ul>	0,3 3,2 <b>1,4</b>	0,3 3,1 <b>1,4</b>	0,3 3,1 2,0	0,3 3,2 0,8	0,3 3,2 0,2
	<b>Disp. de pols de desenvolupament i infraestructures</b>	<ul style="list-style-type: none"> <li>Llocs de treball en serveis empresarials avançats per 10.000 habitants</li> <li>Llocs de treball en serveis de tecnologies de la informació per 10.000 hab.</li> <li>Llocs de treball en serveis financers per 10.000 habitants</li> </ul>	74,3 11,6 13,9	70,3 12,9 13,7	86,1 15,0 13,9	85,4 16,6 15,9	83,1 18,8 16,4
	<b>Accés als mercats clients i proveïdors, accés a la informació</b>	<ul style="list-style-type: none"> <li>Distància mínima als pols de distribució de serveis i mercaderies</li> <li>Distància en minuts a l'eix viari principal</li> <li>Distància mitjana al mercat final català (km)</li> <li>Densitat de població (habitants/km<sup>2</sup>)</li> <li>Percentatge de població en municipis de 5.000 o més habitants (%)</li> <li>% de persones que han realitzat alguna compra per Internet (16-74 anys)</li> </ul>	44,0 0,0 76,3 772,2 94,8 29,6	44,0 0,0 76,3 780,7 94,7 <b>36,8</b>	42,0 0,0 61,5 791,3 94,6 <b>36,8</b>	37,0 0,0 56,6 794,7 94,6 42,0	36,0 0,0 53,3 792,1 94,6 43,6
	<b>Innovació i desenvolupament tecnològic</b>	<ul style="list-style-type: none"> <li>Llocs de treball en recerca i desenvolupament per 10.000 habitants</li> <li>Llocs de treball en indústries de mitjana-alta tecnologia per 10.000 hab.</li> <li>Llocs de treball en serveis intensius en coneixement per 10.000 hab.</li> <li>Índex de diversificació productiva</li> </ul>	2,5 86,0 401,6 18,8	2,4 75,4 391,9 17,9	2,2 72,0 396,7 18,6	2,4 64,5 396,0 18,6	2,9 61,8 397,7 18,0
	<b>Volum de mercat i activitat</b>	<ul style="list-style-type: none"> <li>Quota de mercat (Espanya=100 mil unitats)</li> <li>Percentatge d'empreses</li> <li>Variació de la població (interanual) (%)</li> <li>Habitatges iniciats per 1.000 habitants</li> </ul>	294,0 1,5 1,9 0,5	298,0 1,5 1,1 0,9	300,0 1,5 1,3 0,6	299,0 1,5 0,4 0,3	297,0 1,5 -0,3 0,2
<b>Esperit empresarial i dinamisme empresarial</b>	<ul style="list-style-type: none"> <li>Número d'empreses per 1.000 habitants</li> <li>Número de treballadors autònoms per 10.000 habitants</li> <li>Variació en l'ocupació (interanual) (%)</li> <li>Variació en les empreses (interanual) (%)</li> </ul>	28,1 70,4 -9,7 -8,6	27,1 68,3 -3,5 -2,8	25,9 67,4 -2,0 -3,2	24,8 65,9 -5,5 -3,9	24,6 66,1 -2,2 -1,4	

Nota: A partir del 2012 les distàncies es calculen en minuts en lloc de kms.

Amb el suport de:



Diputació  
Barcelona



AGÈNCIA DE  
DESENVOLUPAMENT



## El model d'anàlisi de competitivitat territorial de les comarques catalanes

El concepte de competitivitat és un concepte polièdric, pel qual hi ha diferents aproximacions possibles: des del punt de vista territorial, sectorial i empresarial. Aquestes aproximacions s'han desenvolupat des dels inicis de l'anàlisi econòmica, quan els economistes clàssics identificaven quatre grans factors: el sòl, el capital, els recursos naturals i el treball. Tanmateix, al llarg dels anys, s'han anat introduint diferents aspectes, esdevenint la competitivitat un concepte bastant més complex, tal i com s'entén en l'actualitat.

Així, a finals del segle XIX, s'incideix en la importància del paper dels emprenedors i de la gestió empresarial, com a factors clau de la competitivitat. Posteriorment, a mitjans del XX, es posa de relleu la importància de l'educació i la innovació tecnològica, com a factors subjacents del creixement econòmic. Actualment, el concepte s'ha ampliat encara més, introduint-hi el "coneixement" com un dels factors claus.

La complexitat del concepte, així com el seu caràcter multidimensional, fan que se'n puguin trobar diverses definicions. En aquest sentit, els diferents organismes internacionals que s'encarreguen d'analitzar la competitivitat a nivell mundial aporten la seva pròpia definició:

- IMD (World Competitiveness Yearbook): La competitivitat és l'habilitat d'una nació per crear i mantenir més valor afegit a les seves empreses i més prosperitat pels seus habitants.
- World Economic Forum (Global Competitiveness Report): La competitivitat és l'habilitat d'un país per assolir elevades taxes de creixement del PIB per càpita.
- European Commission (Competitiveness Advisory Group): La competitivitat implica elements de productivitat, eficiència i rendibilitat. Però no és una finalitat per si sola. És una forma d'elevat el nivell de vida i d'incrementar el benestar social. Generalment, incrementant la productivitat i l'eficiència, en el context de l'especialització internacional, la competitivitat proveeix les bases per augmentar els salaris de les persones (excloent la inflació).
- OCDE: La competitivitat és el grau en què una nació pot, sota les condicions de lliure mercat, produir productes i serveis que assoleixin els estàndards dels mercats internacionals, al mateix temps que estimula el manteniment i l'expansió dels ingressos reals dels seus habitants a llarg termini.

Segons el que es desprèn d'aquestes diferents definicions, la competitivitat es revela com un concepte aplicable no només a les empreses o als sectors econòmics, sinó que també es pot utilitzar per a l'anàlisi d'espais geogràfics.

Sota aquesta òptica, la productivitat de les empreses està íntimament relacionada amb les condicions de l'entorn immediat en el que operen. Per exemple, quan més sofisticades són les estratègies empresarials i els sistemes de producció, més necessari és tenir una oferta laboral amb més alta qualificació, major informació, millors infraestructures, millors proveïdors, millors centres de recerca i innovació, etcètera. La provisió d'aquests factors generen rendiments creixents a les empreses localitzades als territoris ja que redueix el cost dels factors de producció i genera economies d'escala.

L'Índex ADEG precisament fa una anàlisi de les condicions que ofereix l'entorn comarcal per a afavorir la competitivitat de les empreses i n'estableix un rànquing comarcal.

L'elaboració de l'Índex ADEG, en la seva primera edició, de l'any 2004, va suposar una experiència pionera a Catalunya, pel que fa al desenvolupament del concepte de competitivitat des de l'òptica territorial i a l'establiment de models d'anàlisi operativa dels factors que la componen.

En el seu moment, en la definició de l'Índex es van tenir en compte els treballs desenvolupats per diferents equips d'economia aplicada en l'àmbit català i espanyol. No obstant, a diferència d'altres experiències, el plantejament de l'Índex es caracteritzava per considerar, a més d'aquells factors tradicionalment analitzats pels models més centrats en els factors econòmics, aspectes relacionats amb qüestions socials o ambientals, en la línia dels plantejaments de l'Estratègia de Lisboa i l'Acord Estratègic per a la internacionalització, la qualitat de l'ocupació i la competitivitat de l'Economia catalana.

En l'edició de 2009, a partir de la reflexió realitzada durant les sis edicions anteriors, es va fer un canvi metodològic d'una certa entitat<sup>1</sup>. Així, mirant de seguir la línia encetada però, al mateix temps, introduint aspectes de millora al model, es va fer un plantejament, pel que fa a l'Índex ADEG, que s'inspira en els treballs sobre l'anàlisi de la competitivitat realitzats per Michael Porter, i el seu "*Diamant de la Competitivitat*"<sup>2</sup>, on s'operativitza el concepte de competitivitat, amb plantejaments aplicables a diferents contextos i fenòmens socials. També es van tenir en compte els darrers treballs i els últims avenços pel que fa a l'operativització del concepte, sobretot en l'anàlisi de la competitivitat regional europea<sup>3</sup>.

L'Índex ADEG fa una anàlisi de les condicions que ofereix l'entorn comarcal per a afavorir la competitivitat de les empreses i n'estableix un rànquing comarcal

L'elaboració de l'Índex ADEG, en la seva primera edició, l'any 2004, va suposar una experiència pionera a Catalunya, pel que fa al desenvolupament del concepte de competitivitat i l'establiment de models d'anàlisi operativa dels factors que el componen, des del punt de vista territorial

<sup>1</sup> Els detalls dels canvis metodològics introduïts es poden consultar en l'edició de 2009 al web de l'ADEG [www.adeg.cat](http://www.adeg.cat)

<sup>2</sup> Porter, M. E. (1990). *The Competitive Advantage of Nations*. New York. Free Press.

<sup>3</sup> Veure bibliografia de referència.

L'Índex ADEG està conformat per 45 indicadors agrupats en 10 dimensions

Partint d'aquestes consideracions, en el model d'anàlisi que s'aplica a partir de l'edició de 2009 de l'Índex, la competitivitat queda operativitzada a través dels deu factors següents:

1. Sostenibilitat social
2. Sostenibilitat medi ambiental
3. Qualificació dels recursos humans i recursos d'educació i formació professional
4. Infraestructura de transport i comunicacions
5. Disponibilitat de sòl i espai per l'activitat econòmica
6. Disponibilitat de pols de desenvolupament i infraestructures
7. Accés als mercats de clients i proveïdors, accés a la informació
8. Innovació, desenvolupament tecnològic
9. Volum de mercat i d'activitat
10. Esperit emprenedor i dinamisme empresarial

Des del punt de vista operatiu, cada dimensió de la competitivitat està constituïda per una sèrie d'indicadors, de manera que els resultats provenen de la combinació equilibrada dels elements de competitivitat que configuren els diferents factors. Aquests alhora estan formats per un conjunt de 45 indicadors.

Factors de competitivitat (ed. 2004-08)	Núm. indicadors	Factors de competitivitat (revisió 2009)	Núm. Indicadors
1. Cohesió demogràfica i territorial	6	1. Sostenibilitat social	4
2. Qualificació de la mà d'obra	2	2. Sostenibilitat medi ambiental	7
3. Transports i comunicacions	2	3. Qualificació dels recursos humans i recursos d'educació i formació professional	5
4. Accés als mercats de clients i proveïdors, accés a la informació	5	4. Infraestructura de transport i comunicacions	5
5. Disponibilitat de sòl i espai per a tecnològic	3	5. Disponibilitat de sòl i espai per l'activitat econòmica	3
6. Disponibilitat de pols de desenvolupament i infraestructures	4	6. Disponibilitat de pols de desenvolupament i infraestructures	3
7. Ambient i dinàmica de negocis	3	7. Accés als mercats de clients i proveïdors, accés a la informació	6
8. Previsió de sòl	2	8. Innovació, desenvolupament tecnològic	4
		9. Volum de mercat i d'activitat	4
		10. Esperit emprenedor i dinamisme empresarial	4
<b>Total indicadors</b>	<b>25</b>	<b>Total indicadors</b>	<b>45</b>

Així, cada dimensió està aproximada a partir d'un mínim de 3-4 indicadors, que analitzen els factors de competitivitat des de perspectives diverses. Tanmateix, tot i la millora registrada els darrers anys en la disponibilitat de les estadístiques oficials, la qualitat de les fonts estadístiques és encara variada, i es continuen detectant buits a l'hora d'aproximar determinats aspectes de la competitivitat, per la qual cosa, unes dimensions estan millor representades que d'altres. D'altra banda, la periodicitat de les dades també suposa una certa dificultat, ja que no totes les dades s'actualitzen de forma anual. En aquest sentit, 29 indicadors s'han calculat amb dades de 2013, 12 amb dades de 2012, 1 amb dades del 2010 i 3 amb dades de 2007.

29 indicadors s'han calculat amb dades de 2013, 12 amb dades de 2012, 1 amb dades del 2010 i 3 amb dades de 2007

	Factor de competitivitat	Indicador
FACTORS DE SOSTEINIBILITAT	<b>Sostenibilitat social</b>	<ul style="list-style-type: none"> <li>· Llocs de treball sobre població 15-64 anys. 2013.</li> <li>· Taxa d'atur absoluta 15-64 anys (%). 2013.</li> <li>· Percentatge de persones ocupades assalariades amb contracte fix (%). 2007.</li> <li>· Índex d'incidència d'accidents en jornada de treball amb baixa (Per cada 100.000 treballadors/es). 2013.</li> </ul>
	<b>Sostenibilitat mediambiental</b>	<ul style="list-style-type: none"> <li>· Llocs de treball en activitats medi ambientals per cada 10.000 habitants. 2013.</li> <li>· Consum domèstic d'aigua per habitant (m3). 2012.</li> <li>· Consum industrial i de serveis d'aigua per establiment (m3). 2012.</li> <li>· Coeficient de generació de residus municipals per habitant i dia (kg/hab/dia). 2012.</li> <li>· Percentatge de recollida selectiva de residus municipals (%). 2012.</li> <li>· Residus industrials per Km2 (Tn). 2012.</li> <li>· Percentatge de residus industrials valoritzats (%). 2012.</li> </ul>
	<b>Qualificació dels recursos humans i recursos per l'educació i la formació professional</b>	<ul style="list-style-type: none"> <li>· Llocs de treball de l'ensenyament per cada 10.000 habitants. 2013.</li> <li>· Taxa específica d'escolarització als 17 anys. 2012.</li> <li>· Percentatge de titulats superiors (%). Mostra 2010-12.</li> <li>· Percentatge de població amb estudis post-obligatoris (%). 2007.</li> <li>· Percentatge de directius, tècnics i professionals i científics (%). 2007.</li> </ul>
FACTORS DE PRODUCCIÓ	<b>Infraestructura de transport i comunicacions</b>	<ul style="list-style-type: none"> <li>· Llocs de treball de transport i comunicacions per cada 10.000 habitants. 2013.</li> <li>· Percentatge de població amb accés a la xarxa ferroviària (%). 2013.</li> <li>· Inversions del DPTOP per comarques i km<sup>2</sup> (milers euros). Acumulat 2007-2010.</li> <li>· Percentatge de llars amb banda ampla (%). 2013.</li> <li>· Autobusos per Km<sup>2</sup>. 2012.</li> </ul>
	<b>Disponibilitat de sòl i espai per l'activitat econòmica</b>	<ul style="list-style-type: none"> <li>· Percentatge de sòl susceptible de ser transformat en urbanitzable (%). 2012.</li> <li>· Percentatge de sòl urbanitzable (%). 2012.</li> <li>· Percentatge de superfície d'edificis no residencials iniciats (%). 2013.</li> </ul>
	<b>Disponibilitat de pols de desenvolupament i infraestructures</b>	<ul style="list-style-type: none"> <li>· Llocs de treball en serveis empresarials avançats per 10.000 habitants. 2013.</li> <li>· Llocs de treball en serveis de tecnologies de la informació per 10.000 habitants. 2013.</li> <li>· Llocs de treball en serveis financers per 10.000 habitants. 2013.</li> </ul>
AV. DISTRIBUTIUS	<b>Accés als mercats de clients i proveïdors, accés a la informació</b>	<ul style="list-style-type: none"> <li>· Distància mínima als pols de distribució de serveis i mercaderies (Km). 2013.</li> <li>· Distància en minuts a l'eix viari principal. 2013.</li> <li>· Distància mitjana al mercat final català (Km). 2013.</li> <li>· Densitat de població (habitants/Km<sup>2</sup>). 2013.</li> <li>· Percentatge de població en municipis de 5.000 o més habitants (%). 2013.</li> <li>· % de persones que han realitzat alguna compra per Internet (16-74 anys) (%). 2013.</li> </ul>
	<b>Innovació, desenvolupament tecnològic</b>	<ul style="list-style-type: none"> <li>· Llocs de treball en recerca i desenvolupament per 10.000 habitants. 2013.</li> <li>· Llocs de treball en indústries de mitjana-alta tecnologia per 10.000 habitants. 2013.</li> <li>· Llocs de treball en serveis intensius en coneixement per 10.000 habitants. 2013.</li> <li>· Índex de diversificació productiva. 2013.</li> </ul>
CONDICIONS DE LA DEMANDA	<b>Volum de mercat i d'activitat</b>	<ul style="list-style-type: none"> <li>· Quota de mercat (Espanya=100 mil unitats). 2012.</li> <li>· Percentatge d'empreses (%). 2013.</li> <li>· Variació de la població (interanual) (%). 2012-2013.</li> <li>· Habitatges iniciats per 1.000 habitants. 2013.</li> </ul>
	<b>Esperit emprenedor i dinamisme empresarial</b>	<ul style="list-style-type: none"> <li>· Número d'empreses per 1.000 habitants. 2013.</li> <li>· Número de treballadors autònoms per 10.000 habitants. 2013.</li> <li>· Variació en l'ocupació (interanual) (%). 2012-2013.</li> <li>· Variació en les empreses (interanual) (%). 2012-2013.</li> </ul>

Notes: Els indicadors en color lila corresponen als introduïts en la revisió del model

A partir de l'edició de 2009 s'ha utilitzat una nova mètrica per construir l'Índex amb l'objecte de millorar la precisió i permetre analitzar les distàncies entre comarques, que l'anterior sistema –basat ordenació cardinal dels indicadors– no permetia. Així, l'Índex ADEG, que amb anterioritat només permetia ordenar les comarques, des de 2009 permet ordenar i, al mateix temps, mesurar les distàncies existents entre totes elles.

En l'edició 2011 s'han introduït dos canvis metodològics. En primer lloc, s'ha substituït la font que proporcionava el percentatge de titulats superiors, que era amb referència al 2007, per una més actualitzada. Més concretament el canvi ha estat el de la substitució de l'Enquesta Demogràfica de Catalunya pel Baròmetre de la Comunicació i la Cultura. Aquesta darrera font s'actualitza amb caràcter anual, mentre que l'anterior era una operació estadística puntual substituïda dels censos de població que es realitzen cada 10 anys. Amb aquest canvi, es podrà obtenir una imatge molt més actualitzada del nivell d'instrucció de la població any a any. El segon canvi introduït ha afectat els indicadors relacionats amb l'accés als mercats. Aquests en edicions anteriors estaven calculats a partir de les distàncies en quilòmetres, mentre que en l'edició 2011 s'utilitza la distància en temps. És a dir, el temps que es tarda en recórrer els trams entre capitals de comarca i a les principals infraestructures de comunicació. D'aquesta manera s'aproxima amb més precisió al concepte que es vol mesurar, ja que es té en compte la qualitat de les vies de comunicació (si són vies ràpides o no).

L'Índex global s'obté a partir de l'agregació ponderada de cadascun dels factors i indicadors. La mètrica es complementa, per tant, amb un sistema de ponderacions dels factors i els indicadors. Els pesos de cadascun dels factors han estat definits per part d'un equip assessor, format per membres de la Junta directiva de l'ADEG i assessors externs. També, s'ha afegit un sistema de ponderacions des del punt de vista dels d'indicadors. Així, en indicadors, s'han assignat pesos diferents en funció de la importància donada a cadascun d'ells i de la seva qualitat. No obstant això, en la majoria dels casos, el pes atorgat a cada indicador ha estat el mateix.

L'assignació d'aquests pesos s'ha fet sota uns criteris que responen a un model concret i, per tant, a uns determinats judicis de valor. En aquest sentit, es considera molt important la generació de serveis avançats així com de productes amb un important component tecnològic. És per això que s'ha donat un pes major a aquelles dimensions que tenen a veure amb aquest fet, com són els aspectes relacionats amb la qualificació, la innovació i el desenvolupament tecnològic i l'accés a la informació. Per altra banda, el model es basa en el fet que les economies són cada dia més obertes i, per tant, s'hi reforcen també aquells factors que poden incidir més en una major o menor competitivitat en aquest context, com ara les infraestructures de transport i comunicacions, l'accés als mercats o la disponibilitat de pols i infraestructures de desenvolupament.

■ Proporció de persones afiliades al Règim General de la Seguretat Social (RGSS) i al Règim Especial de Treballadors Autònoms sobre la població en edat de treballar (15-64 anys).

■ Proporció de persones registrades a les oficines d'ocupació (SOC) respecte a la població en edat de treballar (15-64 anys). Constitueix un indicador comparable a nivell territorial de la incidència de l'atur en la població.

■ Dades sobre persones assalariades amb contracte fix procedents de l'Enquesta Demogràfica de Catalunya. S'entén per persones ocupades assalariades amb contracte fix aquelles persones que han tingut i continuen tenint un contracte de feina o una successió de contractes amb continuïtat, amb la mateixa empresa. És un indicador de la qualitat de l'ocupació a la comarca.

■ Índex que calcula la incidència dels accidents laborals per cada 100.000 persones afiliades al Règim General i al Règim Especial de la Mineria del Carbó. Les dades sobre accidents de treball i malalties professionals s'elaboren a partir de les comunicacions d'accidents i de malalties professionals que les empreses i les entitats gestores estan obligades a presentar davant l'autoritat laboral. De la mateixa manera que l'anterior, aquest indicador pretén aproximar la qualitat de l'ocupació a la comarca.

■ Nombre de treballadors afiliats al Règim General de la Seguretat Social (RGSS) i al Règim Especial de Treballadors Autònoms per 10.000 habitants. Inclou: CCAE-09 37-39: recollida i tractament d'aigües residuals, activitats de recollida, tractament i eliminació de residus; activitats de valorització, activitats de descontaminació i altres serveis de gestió de residus. Amb aquest indicador es pretén mesurar el grau de desenvolupament dels serveis mediambientals de tractament, recuperació i valorització dels recursos.

■ Consum domèstic d'aigua, en m<sup>3</sup>, dividit per la població resident. Les dades s'extreuen a partir del volum de facturació que presenten les entitats subministradores.

■ Consum industrial i de serveis d'aigua, en m<sup>3</sup>, dividit pels centres de cotització que consten al Règim General de la Seguretat Social (RGSS). Les dades s'extreuen a partir del volum de facturació que presenten les entitats subministradores.

■ Generació de residus municipals en kg, dividida pel nombre d'habitants i 365,25 (en referència als dies de l'any). Es consideren els residus segons el municipi de producció. Els residus municipals no inclouen les cendres d'incineradores, els llots de depuradores o els rebuïjos de les plantes de reciclatge i compostatge. Sí que s'hi inclouen les dades de recollida selectiva per comarques.

■ Percentatge de recollida selectiva respecte al conjunt dels residus municipals, és a dir, vidre, paper, llaunes i envasos, matèria orgànica, poda i jardineria i residus voluminosos.

■ Generació de residus industrials, dividida entre la superfície de la comarca. Dins dels residus industrials no s'inclouen aquells resultants de l'activitat minera ni de l'explotació de pedreres, així com tampoc els radioactius ni els explosius no classificats. Tampoc s'hi inclouen els sanitaris i els municipals, els procedents d'explotacions agrícoles o ramaderes que es reutilitzen en l'explotació agrària i els que es gestionen com a aigües residuals.

■ Percentatge de residus industrials valoritzats. Els residus industrials valoritzats són aquells que són sotmesos a un procés (de reciclatge, de recuperació, de compostatge...), a través del qual el mateix residu o un component d'aquest torna a ser útil.

■ Nombre de treballadors afiliats al Règim General de la Seguretat Social (RGSS) i al Règim Especial de Treballadors Autònoms per 10.000 habitants. Inclou: CCAE-09 85: educació preprimària, Educació primària, educació secundària, educació postsecundària, altres activitats d'educació i activitats auxiliars a l'educació.

■ Taxa específica d'escolarització que relaciona als alumnes matriculats de 17 anys amb la població d'aquella mateixa edat, és a dir, la proporció de joves que continuen la seva educació en l'etapa post-obligatòria. Amb aquest indicador es mesura el major o menor nivell educatiu dels efectius joves.

■ Percentatge de persones 16-64 anys amb titulacions superiors realitzat a partir de les dades del Baròmetre de la Comunicació i la Cultura per la mostra corresponent als tres darrers períodes. Les persones amb una titulació superior són aquelles que han acabat una diplomatura, arquitectura o enginyeria tècniques, tres cursos d'una llicenciatura, enginyeria o arquitectura, una llicenciatura, una enginyeria o el doctorat. *Substitueix a partir de l'edició 2011 a l'Enquesta Demogràfica de Catalunya de 2007.*

■ Percentatge de persones amb estudis postobligatoris a partir de les dades de l'Enquesta Demogràfica de Catalunya. Les persones amb estudis post-obligatoris són aquelles que compten amb un batxiller superior (inclou batxiller superior, BUP, batxiller LOGSE, COU i PREU), amb una FP de grau mig (inclou FPI, FP de grau mig, oficialia industrial i equivalents), amb una FP de grau superior (inclou FP II, FP de grau superior, mestria industrial i equivalents), amb una diplomatura (inclou diplomatura, arquitectura tècnica, enginyeria tècnica, tres cursos aprovats de llicenciatura, tres cursos aprovats d'arquitectura i tres cursos aprovats d'enginyeria), amb una llicenciatura (inclou arquitectura, enginyeria i llicenciatura o amb un doctorat).

■ Percentatge de persones amb ocupacions de tipus directiu, tècnic, professional o científic a partir de les dades de l'Enquesta Demogràfica de Catalunya. Els directius, tècnics, professionals o científics corresponen a una de les 4 agregacions de les 10 rúbriques corresponents als grans grups de la Classificació Catalana d'Ocupacions CCO-94, concretament, als grups 0, 1 i 2. Amb aquest indicador es vol aproximar la menor o major demanda de qualificacions del mercat laboral comarcal.

**Llocs de treball sobre població 15-64 anys**

**Taxa d'atur absoluta 15-64 anys (%)**

**Percentatge de persones ocupades assalariades amb contracte fix (%)**

**Índex d'incidència d'accidents en jornada de treball amb baixa (per cada 100.000 treballadors/es)**

**Llocs de treball en activitats mediambientals per cada 10.000 habitants.**

**Consum domèstic d'aigua per habitant (m<sup>3</sup>)**

**Consum industrial i de serveis d'aigua per establiment (m<sup>3</sup>)**

**Coefficient de generació de residus municipals per habitant i dia (Kg/hab/dia)**

**Percentatge de recollida selectiva de residus municipals (%)**

**Residus industrials per km<sup>2</sup> (Tn)**

**Percentatge de residus industrials valoritzats (%)**

**Llocs de treball de l'ensenyament per cada 10.000 habitants**

**Taxa específica d'escolarització als 17 anys (%)**

**Percentatge de titulats superiors (%)**

**Percentatge de població amb estudis post-obligatoris (%)**

**Percentatge de directius, tècnics, professionals i científics (%)**

**Llocs de treball de transport i comunicacions per cada 10.000 habitants**

■ Nombre de treballadors afiliats al Règim General de la Seguretat Social (RGSS) i al Règim Especial de Treballadors Autònoms per 10.000 habitants. Inclou: CCAE-09 49-53, 61 i 79: transport terrestre; transport per canonades, transport marítim i per vies de navegació interiors, transport aeri, emmagatzematge i activitats afins al transport, activitats postals i de correus i telecomunicacions i activitats de les agències de viatges, operadors turístics i altres serveis de reserves i activitats que s'hi relacionen.

**Percentatge de població amb accés a la xarxa ferroviària (%)**

■ Es considera població amb accés directe a la xarxa ferroviària aquella que viu en localitats que compten, com a mínim, amb una estació amb servei o bé de RENFE, ja sigui rodalies o regionals, o bé de Ferrocarrils de la Generalitat de Catalunya (FGC) o bé de Metro. Es calcula com a percentatge de població en municipis amb una estació de ferrocarril sobre el total comarcal. L'indicador serveix per a aproximar la provisió de les infraestructures ferroviàries.

**Inversions del DPTOP per comarques i km<sup>2</sup> (milers d'euros)**

■ Es comptabilitzen les inversions del DPTOP per comarques, tenint en compte les realitzades per DG, EA, EP i Consorcis i tant les Inversions reals com les transferències de capital externes, a partir de la liquidació dels pressupostos facilitada pel Departament d'Economia i Finances. Es pren el valor acumulat en el període 99-07. Amb aquest indicador es pretén aproximar la quantitat i la qualitat de les inversions en infraestructures.

**Percentatge de llars amb banda ampla (%)**

■ Nombre de llars que compten amb Internet de banda ampla, segons l'Estadística territorial TIC a les llars. Són aquelles que disposen d'un tipus de connexió xDSL com ADSL, d'altres connexions fixes com la xarxa de cable i connexions sense fils. Aquest indicador, que mesura la implementació a les llars de la banda ampla, pretén aproximar el grau d'implantació de les TIC a les empreses en absència de la mateixa informació a nivell empresarial. En aquest sentit, es parteix del supòsit que hi haurà una correlació important entre la implantació a les llars i a les empreses d'un mateix territori.

**Autobusos per km<sup>2</sup>**

■ Nombre d'autobusos en relació a la superfície de la comarca. S'entén per autobusos aquells vehicles destinats al transport de viatgers amb una capacitat superior a nou places, inclosa la del conductor. Aquest indicador aproxima la provisió d'oferta de transport públic col·lectiu.

**Percentatge de sòl susceptible de ser transformat en urbanitzable (%)**

■ S'ha calculat el sòl susceptible de ser transformat en urbanitzable com el percentatge sobre la superfície total que representa el mínim entre la superfície de conreu de secà més l'urbanitzable i la superfície amb pendent inferior al 20%.

■ La superfície de conreu de secà s'ha considerat la més adequada en temes de sostenibilitat econòmica, social i mediambiental per a satisfer noves necessitats. Aquest indicador es vol aproximar a la disponibilitat de sòl potencial d'un territori.

■ El sòl es classifica en a) urbanitzada i altres (sòl urbà, urbanitzable i infraestructures), b) superfície forestal, c) sense vegetació i d) conreus. També es classifica segons el pendent.

**Percentatge de sòl urbanitzable (%)**

■ Percentatge que representa el sòl que figura com a urbanitzable en els planejaments territorials dels municipis. És una figura jurídica que ordena la disponibilitat immediata de sòl.

**Percentatge de superfície d'edificis no residencials iniciats (%)**

■ La Secretaria d'Habitatge de la Generalitat elabora les dades d'edificis iniciats, segons la destinació, a partir dels visats d'obres d'edificació dels col·legis d'aparelladors de Catalunya on es distingeixen aquells que tindran una destinació diferent de la residencial. Inclou locals, indústria, comerç i magatzems, oficines, hostaleria i altres (incloent ramaderia). El percentatge es calcula sobre el total de la superfície d'edificis no residencials iniciats a Catalunya. Amb aquest indicador es pretén afegir, a l'oferta de sòl, l'oferta de sostre (locals, etc.).

**Llocs de treball en recerca i desenvolupament per 10.000 hab.**

■ Nombre de treballadors afiliats al Règim General de la Seguretat Social (RGSS) i al Règim Especial de Treballadors Autònoms per 10.000 habitants. Inclou: CCAE-72: recerca i desenvolupament.

**Llocs de treball en indústries de mitjana-alta tecnologia per 10.000 habitants**

■ Nombre de treballadors afiliats al Règim General de la Seguretat Social (RGSS) i al Règim Especial de Treballadors Autònoms per 10.000 habitants. Inclou: CCAE-09 20, 26 i 28-30: Indústries químiques, Fabricació de productes informàtics, electrònics i òptics, fabricació de maquinària i equips ncaa, fabricació de vehicles de motor, remolcs i semiremolcs i fabricació d'altres materials de transport.

**Llocs de treball intensius en coneixement per 10.000 hab.**

■ Nombre de treballadors afiliats al Règim General de la Seguretat Social (RGSS) i al Règim Especial de Treballadors Autònoms per 10.000 habitants. Inclou: CCAE-09 50-51, 61-66, 68, 70-75, 77, 85-86, 90 i 91: transport marítim i per vies de navegació interiors, transport aeri, telecomunicacions, serveis de tecnologies de la informació, serveis d'informació, mediació financera, excepte assegurances i fons de pensions, assegurances, reassurances i fons de pensions, excepte la Seguretat Social obligatòria, activitats auxiliars de la mediació financera i d'assegurances, activitats immobiliàries, activitats de les seus centrals; activitats de consultoria de gestió empresarial, serveis tècnics d'arquitectura i enginyeria; assajos i anàlisis tècniques, recerca i desenvolupament, publicitat i estudis de mercat, altres activitats professionals, científiques i tècniques, activitats veterinàries, activitats de lloguer, educació, activitats sanitàries, activitats de creació, artístiques i d'espectacles i activitats de biblioteques, arxius, museus i altres activitats culturals.

**Índex de diversificació productiva**

■ Els índexs de diversificació productiva indiquen en quina mesura la producció d'una zona geogràfica està diversificada en nombrosos sectors. Per avaluar aquesta diversificació, un dels indicadors agregats que es pot utilitzar és l'invers de l'índex de Herfindahl. Aquest índex és la suma dels quadrats de les quotes de participació de cada sector en el total de l'economia d'una àrea: quan l'índex és 1 vol dir que el total de la producció es dona en un sol sector. En canvi, quan tendeix a 0 vol dir que la producció està més diversificada. L'invers de l'índex de Herfindahl dóna el nombre de sectors representatius presents en una àrea. Com més sectors representatius hi hagi, més diversificada estarà l'economia.

■ És la mínima distància des de les capitals de comarca als aeroports, ports i estacions d'AVE de Catalunya: com a centres de distribució internacionals de mercaderies i serveis. S'han considerat els ports de Tarragona i Barcelona i els aeroports de Reus, Girona–Costa Brava i El Prat de Llobregat. A partir del 2006 s'inclou les estacions de l'AVE. *A partir de l'edició 2011 les unitats són en temps (min.) en lloc de quilòmetres.*

■ És la mínima distància, en minuts, des de la capital de comarca als principals eixos viaris de Catalunya: autopistes i autovies.

■ El càlcul es correspon amb la mitjana ponderada de les distàncies entre capitals de comarca i la població de cada comarca. La seva interpretació correspon a la distància mitjana que hauria de recórrer una empresa localitzada en una determinada comarca per abastar el mercat català. *A partir de l'edició 2011 les unitats són en temps (min.) en lloc de quilòmetres.*

■ Nombre d'habitants per km<sup>2</sup>.

■ La proporció de persones que viuen en poblacions de més de 5.000 habitants en cada comarca.

■ Percentatge de persones d'entre 16 i 74 anys que alguna vegada han comprat béns o serveis a través de la xarxa per motius particulars, segons l'Estadística territorial TIC a les llars. Amb aquest indicador, es pretén aproximar la penetració de les TIC en els hàbits de compra i, en conseqüència, introduir al model el mercat *on-line*.

■ Índex que elabora La Caixa en el seu Anuario Económico, que sintetitza la capacitat de consum d'un territori a partir de diferents variables poblacionals i econòmiques.

■ Aquest indicador s'elabora mitjançant un model equivalent a un terme mitjà de nombres índexs de les següents sis variables: població, nombre de telèfons fixos, automòbils, camions (camions i furgonetes), oficines bancàries, i activitats comercials minoristes. És a dir, la capacitat de consum es mesura, no només en funció de la importància de la població, sinó també en funció del seu poder adquisitiu, que ve representat per les cinc variables indicades.

■ La quota de mercat constitueix una orientació adequada per a valorar i ponderar la quantitat de productes i serveis que, teòricament i en igualtat de condicions, pot absorbir un territori, especialment quan es tracta de productes o serveis que són objecte d'una distribució homogènia.

■ Percentatge de centres de cotització que consten al Règim General de la Seguretat Social (RGSS) a la comarca respecte al total de Catalunya.

■ Taxes de variació interanual de la població a la comarca.

■ Càlcul de la ràtio d'habitatges iniciats per cada 1.000 habitants. La Secretaria d'Habitatge de la Generalitat elabora les dades d'habitatges iniciats a partir dels visats d'obres d'edificació dels col·legis d'aparelladors de Catalunya.

■ Número de centres de cotització en relació a la població resident. Aquest indicador s'utilitza per tal d'introduir en el model l'emprenedoria com a factor de competitivitat.

■ Número de treballadors afiliats al Règim Especial de Treballadors Autònoms en relació a la població. De la mateixa manera que l'anterior, aquest indicador s'utilitza per a introduir en el model l'emprenedoria com a factor de competitivitat.

■ Taxes de variació interanual dels llocs de treball a la comarca.

■ Taxes de variació interanual dels centres de cotització a la comarca.

■ Nombre de treballadors afiliats al Règim General de la Seguretat Social (RGSS) i al Règim Especial de Treballadors Autònoms per 10.000 habitants. Inclou: CCAE–09 70-71 i 73-74: activitats de les seues centrals; activitats de consultoria de gestió empresarial, serveis tècnics d'arquitectura i enginyeria; assajos i anàlisis tècniques, publicitat i estudis de mercat i altres activitats professionals, científiques i tècniques.

■ Nombre de treballadors afiliats al Règim General de la Seguretat Social (RGSS) i al Règim Especial de Treballadors Autònoms per 10.000 habitants. Inclou: CCAE–09 62-63: serveis de tecnologies de la informació i serveis d'informació.

■ Nombre de treballadors afiliats al Règim General de la Seguretat Social (RGSS) i al Règim Especial de Treballadors Autònoms per 10.000 habitants. Inclou: CCAE–09 64-66: mediació financera, excepte assegurances i fons de pensions, assegurances, reassurances i fons de pensions, excepte la Seguretat Social obligatòria i activitats auxiliars de la mediació financera i d'assegurances.

**Distància mínima als pols de distribució de serveis i mercaderies (km)**

**Distància en minuts a l'eix viari principal**

**Distància mitjana al mercat final català (km)**

**Densitat de població (hab./km<sup>2</sup>)**

**Percentatge de població en municipis de 5.000 o més hab.**

**Percentatge de persones que han realitzat alguna compra per Internet (16-74 anys) (%)**

**Quota de mercat (Espanya=100 mil unitats)**

**Percentatge d'empreses (%)**

**Variació de la població (interanual) (%)**

**Habitatges iniciats per 1.000 habitants**

**Número d'empreses per 1.000 habitants**

**Número de treballadors autònoms per 1.000 habitants**

**Variació en l'ocupació (interanual) (%)**

**Variació en les empreses (interanual) (%)**

**Llocs de treball en serveis empresarials avançats per 10.000 habitants**

**Llocs de treball en serveis de tecnologies de la informació per 10.000 habitants**

**Llocs de treball en serveis financers per 10.000 habitants**

## Referències temporals dels indicadors

Factors de competitivitat		Indicador	2009	2010	2011	2012	2013
FACTORS DE SOSTEINIBILITAT	<b>Sostenibilitat social</b>	• Llocs de treball sobre població 15-64 anys	2009	2010	2011	2012	2013
		• Taxa d'atur absoluta de 15-64 anys (%)	2009	2010	2011	2012	2013
FACTORS DE SOSTEINIBILITAT	<b>Sostenibilitat mediambiental</b>	• Percentatge de persones ocupades assalariades amb contracte fix (%)	2007	2007	2007	2007	2007
		• Índex d'incidència d'accidents en jornada de treball amb baixa (per cada 100.000 treb.)	2008	2010	2011	2012	2013
FACTORS DE SOSTEINIBILITAT	<b>Sostenibilitat mediambiental</b>	• Llocs de treball en activitats mediambientals per cada 10.000 habitants	2009	2010	2011	2012	2013
		• Consum domèstic d'aigua per habitant (m <sup>3</sup> )	2007	2008	2009	2010	2012
FACTORS DE SOSTEINIBILITAT	<b>Sostenibilitat mediambiental</b>	• Consum industrial i de serveis d'aigua per establiment (m <sup>3</sup> )	2007	2008	2009	2010	2012
		• Coeficient de generació de residus municipals per habitant i dia (kg/hab/dia)	2007	2009	2009	2011	2012
FACTORS DE SOSTEINIBILITAT	<b>Sostenibilitat mediambiental</b>	• Percentatge de recollida selectiva de residus municipals (%)	2007	2009	2010	2011	2012
		• Residus industrials per km <sup>2</sup> (Tn)	2007	2008	2009	2011	2012
FACTORS DE SOSTEINIBILITAT	<b>Sostenibilitat mediambiental</b>	• Percentatge de residus industrials valoritzats (%)	2008	2008	2009	2010	2012
FACTORS DE COMPETITIVITAT	<b>Qualificació dels recursos humans i recrus per l'educació i la formació professional</b>	• Llocs de treball de l'ensenyament per cada 10.000 habitants	2009	2010	2011	2012	2013
		• Taxa específica d'escolarització als 17 anys (%)	2007	2007	2009	2011	2012
FACTORS DE COMPETITIVITAT	<b>Qualificació dels recursos humans i recrus per l'educació i la formació professional</b>	• Percentatge de titulats superiors (%)	2007	2007	Mostra 2009-11	Mostra 2010-12	Mostra 2010-12
		• Percentatge de població amb estudis post-obligatoris (%)	2007	2007	2007	2007	2007
FACTORS DE COMPETITIVITAT	<b>Qualificació dels recursos humans i recrus per l'educació i la formació professional</b>	• Percentatge de directius, tècnics professionals i científics (%)	2007	2007	2007	2007	2007
FACTORS DE COMPETITIVITAT	<b>Infraestructures de transport i comunicacions</b>	• Llocs de treball de transport i comunicacions per cada 10.000 habitants	2009	2010	2011	2012	2013
		• Percentatge de població amb accés a la xarxa ferroviària (%)	2009	2010	2011	2012	2013
FACTORS DE COMPETITIVITAT	<b>Infraestructures de transport i comunicacions</b>	• Inversions del DPTOP per comarques i km <sup>2</sup> (milers euros)	Acumulat 1999-2007	Acumulat 2006-2009	Acumulat 2006-2009	Acumulat 2007-2010	Acumulat 2007-2010
		• Percentatge de llars amb banda ampla (%)	2008	2009	2009	2011	2013
FACTORS DE COMPETITIVITAT	<b>Infraestructures de transport i comunicacions</b>	• Autobusos per km <sup>2</sup>	2008	2009	2010	2012	2012
FACTORS DE COMPETITIVITAT	<b>Disponibilitat de sòl i espai per a l'act. econòmica</b>	• Percentatge de sòl susceptible de ser transformat en urbanitzable (%)	2007	2008	2009	2010	2012
		• Percentatge de sòl urbanitzable	2008	2009	2010	2011	2012
FACTORS DE COMPETITIVITAT	<b>Disponibilitat de sòl i espai per a l'act. econòmica</b>	• Percentatge de superfície d'edificis no residencials iniciats	2009	2009	2011	2012	2013
FACTORS DE COMPETITIVITAT	<b>Disp. de pols de desenvolupament i infraestructures</b>	• Llocs de treball en serveis empresarials avançats per 10.000 habitants	2009	2010	2011	2012	2013
		• Llocs de treball en serveis de tecnologies de la informació per 10.000 hab.	2009	2010	2011	2012	2013
FACTORS DE COMPETITIVITAT	<b>Disp. de pols de desenvolupament i infraestructures</b>	• Llocs de treball en serveis financers per 10.000 habitants	2009	2010	2011	2012	2013
FACTORS DE COMPETITIVITAT	<b>Accés als mercats clients i proveïdors, accés a la informació</b>	• Distància mínima als pols de distribució de serveis i mercaderies	2009	2010	2011	2012	2013
		• Distància en minuts a l'eix viari principal	2009	2010	2011	2012	2013
FACTORS DE COMPETITIVITAT	<b>Accés als mercats clients i proveïdors, accés a la informació</b>	• Distància mitjana al mercat final català (km)	2009	2010	2011	2012	2013
		• Densitat de població (habitants/km <sup>2</sup> )	2009	2010	2011	2012	2013
FACTORS DE COMPETITIVITAT	<b>Accés als mercats clients i proveïdors, accés a la informació</b>	• Percentatge de població en municipis de 5.000 o més habitants (%)	2009	2010	2011	2012	2013
		• % de persones que han realitzat alguna compra per Internet (16-74 anys)	2008	2009	2009	2011	2013
FACTORS DE COMPETITIVITAT	<b>Innovació i desenvolupament tecnològic</b>	• Llocs de treball en recerca i desenvolupament per 10.000 habitants	2009	2010	2011	2012	2013
		• Llocs de treball en indústries de mitjana-alta tecnologia per 10.000 hab.	2009	2010	2011	2012	2013
FACTORS DE COMPETITIVITAT	<b>Innovació i desenvolupament tecnològic</b>	• Llocs de treball en serveis intensius en coneixement per 10.000 hab.	2009	2010	2011	2012	2013
		• Índex de diversificació productiva	2009	2010	2011	2012	2013
FACTORS DE COMPETITIVITAT	<b>Volum de mercat i activitat</b>	• Quota de mercat (Espanya=100 mil unitats)	2008	2009	2010	2011	2012
		• Percentatge d'empreses	2009	2010	2011	2012	2013
FACTORS DE COMPETITIVITAT	<b>Volum de mercat i activitat</b>	• Variació de la població (interanual) (%)	2008-09	2009-10	2010-11	2011-12	2012-13
		• Habitatges iniciats per 1.000 habitants	2009	2010	2011	2012	2013
FACTORS DE COMPETITIVITAT	<b>Esperit empresarial i dinamisme empresarial</b>	• Número d'empreses per 1.000 habitants	2009	2010	2011	2012	2013
		• Número de treballadors autònoms per 10.000 habitants	2009	2010	2011	2012	2013
FACTORS DE COMPETITIVITAT	<b>Esperit empresarial i dinamisme empresarial</b>	• Variació en l'ocupació (interanual) (%)	2008-09	2009-10	2010-11	2011-12	2012-13
		• Variació en les empreses (interanual) (%)	2008-09	2009-10	2010-11	2011-12	2012-13



En el còmput dels llocs de treball s'inclouen les persones afiliades al Règim General de la Seguretat Social (RGSS) i les afiliades al Règim Especial de Treballadors Autònoms. No s'inclouen, en canvi, les persones afiliades al Règim Especial de la Mineria del Carbó, Règim Especial del Mar, Règim Especial Agrari i Règim Especial d'Empleats de la Llar. Pel que fa al Règim Especial Agrari, a partir del primer trimestre del 2008 es van anar incorporant tots els treballadors per compte propi al Registre Especial de Treballadors Autònoms. No obstant això, la magnitud del sector es manté encara sobrepresentada, atès que es manté el Règim Especial Agrari, del qual no es disposen dades desgregades per comarca.

La informació que s'ofereix en relació a les persones afiliades al Règim General de la Seguretat Social es refereix a la situació d'alta laboral i situacions assimilades a la de l'alta. Tots els treballadors afiliats han d'estar inscrits en un compte de cotització a la Seguretat Social. Aquests comptes agrupen als treballadors d'una mateixa empresa, que desenvolupen l'activitat en una mateixa província. Per tant, les empreses estan obligades a declarar un mínim d'un centre de cotització per província, però poden declarar un centre de cotització per a cada establiment o computar tots els treballadors en un únic centre de cotització per a cada província. En aquest sentit, és força habitual que aquelles institucions que compten amb una xarxa nombrosa d'establiments repartits pel territori, declarin tots els empleats en la que, de fet, n'és la seu central. Per exemple, així succeeix en l'àmbit financer, ja que les comarques que tenen la seu central d'una entitat financera, presenten un pes important de llocs de treball del sector, al computar-se tots, o una part important, dels treballadors de la província. Així, la xifra de persones afiliades als centres de cotització d'una comarca no permet conèixer la situació laboral de les persones que hi resideixen, ja que hi pot haver persones que hi treballin, però que visquin en altres llocs. Tampoc es poden quantificar els llocs de treball efectivament localitzats a la comarca, ja que hi pot haver treballadors de la comarca que, tot i treballar-hi, estiguin adscrits a un centre de cotització domiciliat en un altra comarca de la província, al mateix temps que s'hi poden computar treballadors que, en realitat, treballin en altres comarques de la mateixa província.

Pel que fa als centres de cotització, es pot donar la situació que una mateixa empresa declari més d'un centre. Per exemple, que els treballadors d'oficina es declarin en un centre de cotització i els de producció en un altre. No obstant això, s'ha de dir que aquesta no és una situació molt freqüent.

Tot i aquestes consideracions, la informació sobre les persones afiliades al Règim General de la Seguretat Social i al Règim Especial de Treballadors Autònoms permet aproximar, de forma força ajustada, el volum dels llocs de treball localitzats a la comarca, sobretot d'aquells que pertanyen al teixit empresarial local. A més d'això, l'anàlisi, realitzada a llarg termini, permet resseguir-ne l'evolució.

L'indicador més habitualment utilitzat per a fer la lectura de les xifres d'atur és la taxa d'atur. Aquesta taxa és el resultat d'expressar en percentatge el quocient entre la població desocupada i la població activa. Es considera que la població activa és aquella formada pel conjunt de persones que estan treballant, així com per aquelles que estan en disposició de fer-ho, és a dir, les persones desocupades que estant cercant feina. Aquesta taxa d'atur, però, no es pot calcular en àmbits locals i comarcals, perquè no es pot saber la població activa. Una alternativa seria usar la taxa d'atur estimada, que es realitza a partir de la relació entre la població desocupada registrada a les oficines d'ocupació (SOC) i la població activa local estimada. És un mètode que permet estimar la població activa a nivell comarcal a partir de les dades de les renovacions padronals i de l'extrapolació de les taxes d'activitat per edat i sexe a nivell provincial a partir de les estimacions de l'Enquesta de Població Activa (EPA). No obstant, aquesta taxa tant sols es troba disponible per a les comarques de les demarcacions de Barcelona i Girona, ja que es realitza per part de les respectives Diputacions. És per això que aquí s'utilitza la taxa d'atur absolut, que s'obté a partir del quocient entre l'atur registrat i la població en edat de treballar (15-64 anys).

El mes de gener de 2009 va entrar en vigor la nova Classificació Catalana d'Activitats Econòmiques (CCAÉ-09) que substitueix a l'anterior classificació (CCAÉ-93). Aquesta actualització respon a la necessària adaptació als canvis que, des de l'any 1993 ençà, s'han anat produint en l'estructura econòmica. Entre aquest canvis es poden destacar l'aparició o l'augment de determinades activitats, que comporta l'aparició de noves categories. És el cas, per exemple, de les seccions "informació i comunicacions", "activitats professionals, científiques i tècniques" i "activitats administratives i serveis auxiliars". També es pot produir la reubicació d'algunes activitats com, per exemple, el canvi que hi ha hagut amb la "promoció immobiliària", que ha passat a ubicar-se a la categoria de "construcció", quan abans es classificava com una activitat de serveis. Així doncs, l'aplicació d'aquesta nova classificació comporta canvis en la categorització i la codificació de les activitats i comporta el trencament de les sèries estadístiques. Aquesta situació afecta només a les magnituds en les quals hi ha desagregacions de les dades per activitat econòmica, com l'afiliació a la Seguretat Social i al treball autònom, als centres de cotització i a l'atur.

L'Enquesta Demogràfica de Catalunya és una enquesta directa, que es va establir pel Parlament, a través de la Llei del Pla estadístic de Catalunya 2006-2009, i que es va realitzar, a través d'una entrevista personal, a una mostra representativa de població, per tal de conèixer dades demogràfiques, en relació a aspectes com l'estructura familiar, dependència, formes de convivència, fecunditat, migracions, habitatge, etcètera.

Llocs de treball i centres de treball

Atur

Canvis en la classificació catalana d'activitats econòmiques

Enquesta Demogràfica de Catalunya

**Baròmetre de la  
Comunicació i la  
Cultura**

**Estadística territorial  
TIC a les llars**

**Bibliografia de  
referència**

El Baròmetre de la Comunicació i la Cultura és l'estudi de mesura i anàlisi de les audiències dels mitjans de comunicació i dels consums culturals en els territoris de parla catalana. En el qüestionari recull tota una sèrie de dades socioeconòmiques de la població i llars catalanes amb un nivell de desagregació comarcal. El total de persones entrevistades és d'unes 20.000 l'any.

L'Estadística territorial TIC a les llars aporta l'obtenció d'estimacions territorials dels indicadors més importants d'equipament i ús de les TIC a les llars catalanes. Les unitats d'anàlisi són els habitatges familiars i les persones de 15 anys o més que hi resideixen. La recollida d'informació i referència dels resultats és el segon trimestre de cada any.

## Bibliografia i fonts

ACTIVA PROSPECT (2004-2009). Informe de conjuntura econòmica. Garraf, Alt Penedès i Baix Penedès. Associació d'Empresaris del Garraf, l'Alt Penedès i el Baix Penedès (adEg). Publicació de caràcter trimestral.

DEPARTAMENT D'ECONOMIA I FINANCES (2005). Acord estratègic per a la industrialització, la qualitat de l'ocupació i la competitivitat de l'economia catalana. Un model de competitivitat sostenible i solidari per a Catalunya. Informe del Consell d'Experts, Generalitat de Catalunya.

ECONOMIST INTELLIGENCE UNIT (2009). Resilience amid turmoil Benchmarking IT industry competitiveness

ECONOMIST INTELLIGENCE UNIT (2012). Benchmarking global city competitiveness.

EUROPEAN COMMISSION (2011). A NEW REGIONAL COMPETITIVENESS INDEX: THEORY, METHODS AND FINDINGS.

EUROPEAN COMMISSION (2011). European Competitiveness Report. 1999-2011.

GRUP DE RECERCA EN ANÀLISI QUANTITATIVA REGIONAL (AQR) (2007). Xarxa el Perfil de la Ciutat. Indicadors d'excel·lència empresarial pels municipis de la Xarxa.

IMD (2007). World Competitiveness Yearbook 2007.

INSTITUTO VASCO DE COMPETITIVIDAD (2007). Indicadores y análisis de competitividad local en el País Vasco. Gobierno Vasco.

MORENO; D. (2004). "Un cas pràctic. El Prat de Llobregat". VVAA. Deslocalització i localització d'empreses a Catalunya. Centre de Recerca Econòmica i Social de Catalunya (CRESC) – UGT de Catalunya.

MORENO; D., Toharia, L.; Caprile, M. (2001) La qualitat del treball a Catalunya en comparació a d'altres regions espanyoles i europees. Anuari Socio-Laboral de Catalunya de la UGT. Centre de Recerca Econòmica i Social de Catalunya (CRESC) – UGT de Catalunya.

MORENO; D. (2014). Els sistemes d'innovació comarcals a la província de Barcelona. Elaboració d'un índex sintètic a nivell comarcal. Conceptualització, disseny i resultats pel període 2009-2012. Diputació de Barcelona.

National Competitiveness Council (2010). Regional Competitiveness Index of Croatia.

O'MAHONY, M.; VAN ARK, B. (ed.) (2004). EU Productivity and Competitiveness, an Industry Perspective. Can Europe Resume the Catching-up Process?. Luxembourg/GB. Office for Official Publications of the European Communities.

PACTE INDUSTRIAL DE LA REGIÓ METROPOLITANA DE BARCELONA (2000). Indicadors econòmics i territorials de la Regió Metropolitana de Barcelona.

Porter, M. E. (1990). The Competitive Advantage of Nations. New York. Free Press.

SOBRINO, J. (2004). Competitividad territorial: ámbitos e indicadores de análisis. Economía, Sociedad y Territorio, Dossier especial: 123-183.

Vytautas Snieska, Jurgita Bruneckiene (2009). Measurement of Lithuanian Regions by Regional Competitiveness Index. Engineering Economics.

WORLD ECONOMIC FORUM. (2007). The Global Competitiveness Report 2007-2008.

- Institut d'Estadística de Catalunya. Padró municipal d'habitants: <http://www.idescat.cat>
- Institut d'Estadística de Catalunya. Anuari estadístic de Catalunya 2008: <http://www.idescat.cat>
- Institut d'Estadística de Catalunya. Enquesta Demogràfica 2007: <http://www.idescat.cat>
- Departament de Política Territorial i Obres Públiques. Anuari estadístic 2008: <http://www10.gencat.cat/ptop>
- Departament de Treball. Servei d'Estudis i Estadístiques: <http://www20.gencat.cat/treball>
- Google maps: <http://maps.google.es/>
- Agència de Residus de Catalunya: <http://www.arc.cat>
- Anuari Econòmic La Caixa: <http://www.anuarieco.lacaixa.comunicacions.com>
- Ferrocarrils de la Generalitat de Catalunya: <http://www.fgc.net>
- Renfe: <http://www.renfe.es>
- Autoritat Metropolitana del Transport: <http://www.atm.cat>

#### Principals fonts consultades



#### **Activa Prospect, SL (Research & Solutions)**

Centre d'Empreses de Noves Tecnologies · Parc Tecnològic del Vallès  
08290 Cerdanyola del Vallès · Barcelona · Tel. 93 582 01 77 · Fax 93 591 28 21  
[activapropect@activapropect.cat](mailto:activapropect@activapropect.cat) · [www.activapropect.cat](http://www.activapropect.cat)



Amb el suport de:  **Diputació  
Barcelona**  **node** AGÈNCIA DE  
GARRAF DESENVOLUPAMENT

**ädEg**

Associació d'Empresaris • Garraf • Alt Penedès • Baix Penedès

Carrer Beneficència, 17 · 08720 Vilafranca del Penedès  
Carrer de l'Àncora, 3 · 08800 Vilanova i la Geltrú

Tel. 902 106 700 · Fax 938 106 701 · [www.adeq.cat](http://www.adeq.cat) · A/e: [adeq@adeq.cat](mailto:adeq@adeq.cat)