

L'Índex ADEPG s'ha concebut des d'un inici sota el criteri fonamental de ser entenedor, fiable i útil.

11a edició

Índex ADEPG 2015

de competitivitat territorial

Aquest informe analitza els principals canvis en els factors de competitivitat de les comarques catalanes. A partir d'aquests factors i els indicadors que en formen part, s'ofereix un rànquing comarcal de competitivitat territorial.

Amb la col·laboració de:



Amb el suport de:



Presentació

El treball proporciona la posició que ocupen les 41 comarques catalanes en relació amb un rànquing global de competitivitat i també amb cadascun dels factors de competitivitat analitzats

L'elaboració de l'Índex ADEPG, en la seva primera edició, de l'any 2005, va suposar una experiència pionera a Catalunya, pel que fa al desenvolupament del concepte de competitivitat i a l'establiment de models d'anàlisi operativa dels factors que la componen, en l'àmbit territorial

L'Índex de competitivitat 2015 és una publicació de l'Associació d'Empresaris de l'Alt Penedès, el Baix Penedès i el Garraf (ADEPG). Aquesta iniciativa respon a la voluntat de disposar d'un instrument adequat per a ser utilitzat en l'anàlisi econòmica, la planificació estratègica i la justificació d'estratègies per a incrementar la competitivitat de les tres comarques on l'ADEPG desenvolupa la seva activitat. Aquesta publicació és un dels dos instruments que impulsa l'entitat, juntament amb els *Informes de Conjuntura Econòmica Garraf, Alt Penedès i Baix Penedès*, amb l'objectiu de fer un seguiment del comportament econòmic de les comarques on opera.

En base a aquesta finalitat es presenta un model quantitatiu de mesura de la competitivitat comarcal que, a través d'un índex sintètic, analitza diferents factors i indicadors, identificant aquells que determinen els avantatges competitius de les comarques i aquells que poden frenar el seu desenvolupament. Aquest procés es porta a terme comparant totes les comarques en cadascun dels factors i indicadors en què s'ha desglossat el model. Per a les comarques del Penedès-Garraf, el treball descriu quins són els elements clau de la seva posició competitiva i planteja estratègies per incrementar-la.

Tot i que l'objectiu principal és donar suport a la presa de decisions en l'àmbit de la planificació estratègica territorial, l'instrument també és útil en el procés de decisió de localització de les empreses ja que es tenen en compte elements com les infraestructures de transport i de telecomunicacions, la disponibilitat de mà d'obra qualificada, l'accessibilitat als mercats, els serveis de suport a la producció, la disponibilitat de sòl, etc.

Amb la publicació d'enguany, es compleixen 11 edicions des que l'Índex ADEPG es va publicar per primer cop, l'any 2005, i es consolida com un dels instruments de referència en l'anàlisi de la competitivitat de les comarques catalanes. Des del seus inicis ha comptat amb l'assistència tècnica de la consultora Actíva Prospect, que s'ha encarregat del seu disseny i actualitzacions posteriors.

Aquest treball presenta els resultats en relació amb el període 2014. En una primera part es mostren els resultats globals de l'Índex i de les principals dimensions que el componen pel conjunt de comarques catalanes, establint un rànquing comarcal de competitivitat i obtenint el comportament de cada comarca per cada dimensió analitzada. En una segona part, s'analitzen en detall els punts forts i febles del model de competitivitat de les comarques penedesenques i s'apunten algunes recomanacions per tal que les institucions implicades en el desenvolupament competitiu d'aquestes comarques, puguin prioritzar i definir millor les seves intervencions.

Amb la col·laboració de:



Rànquing comarcal de competitivitat

El **Barcelonès** i el **Vallès Occidental** mantenen el lideratge en el rànquing de competitivitat. En base al model plantejat, són, una vegada més, les comarques que presenten millors condicions per a competir en el mercat global de béns i serveis intensius en coneixement i tecnologia, amb un model de desenvolupament sostenible tant des de la perspectiva social com mediambiental. L'índex obtingut pel Barcelonès és de 60,5 sobre 100², mentre que el Vallès Occidental se situa en 46,1.

El Barcelonès i el Vallès Occidental renoven el lideratge del rànquing

Índex ADEPG

	2003	04	05	06	07	08	09*	10	11	12	13	14	Variació 2014-13	Índex 2009*	Índex 2010	Índex 2011	Índex 2012	Índex 2013	Índex 2014
Barcelonès	2	3	2	1	6	2	1	1	1	1	1	1	-	66,5	66,9	65,2	66,5	61,7	60,5
Vallès Occidental	1	1	1	2	1	1	3	3	2	2	2	2	-	47,6	48,2	47,3	47,4	46,5	46,1
Segrià	6	5	5	6	5	6	6	6	7	7	5	3	2	41,2	41,5	38,4	40,3	45,7	44,5
Tarragonès	3	2	3	4	2	3	5	4	5	4	4	4	-	44,2	45,5	42,6	45,5	46,0	44,3
Baix Llobregat	5	6	4	5	4	4	2	2	3	3	3	5	-2	47,6	48,2	46,3	45,8	46,3	43,8
Gironès	4	4	6	3	3	5	4	5	4	5	6	6	-	44,9	45,1	43,2	44,8	45,5	43,5
Alt Camp	15	13	13	12	11	13	8	11	9	6	10	7	3	37,8	38,2	37,4	41,2	40,0	39,2
Osona	10	11	12	13	13	11	12	13	14	14	11	8	3	36,3	36,4	34,2	36,5	39,7	38,6
Vallès Oriental	7	7	7	8	7	7	7	7	6	9	7	9	-2	40,3	41,3	41,5	38,5	41,9	38,2
Baix Camp	9	8	8	7	8	8	11	10	10	10	9	10	-1	36,6	38,9	36,6	37,5	40,3	37,8
Maresme	11	12	10	11	12	12	10	9	8	8	8	11	-3	37,2	39,1	38,1	39,8	41,6	37,5
Garraf	17	16	17	19	18	16	14	12	12	13	14	12	2	35,5	37,0	35,9	36,6	36,0	35,9
Bages	8	9	9	9	9	9	15	15	16	17	16	13	3	33,2	34,2	33,2	34,6	35,5	35,0
Alt Penedès	12	10	11	10	10	10	13	14	13	11	17	14	3	35,8	36,1	35,8	37,2	35,0	33,5
Pla de l'Estany	19	20	18	17	19	18	9	8	11	12	12	15	-3	37,2	39,5	36,6	36,9	37,5	33,4
Selva	16	17	16	16	15	22	16	16	15	15	15	16	-1	32,9	33,4	33,5	35,6	36,0	32,8
Alt Empordà	13	14	14	15	14	15	18	17	17	16	13	17	-4	31,7	32,7	32,6	34,9	36,6	32,3
Solsonès	25	26	24	27	27	28	26	25	18	18	20	18	2	27,6	29,1	32,3	34,3	33,0	32,2
Baix Penedès	23	22	22	22	24	23	21	21	23	24	22	19	3	31,2	31,4	29,6	30,7	32,5	31,7
Urgell	21	18	19	18	17	14	19	22	21	19	18	20	-2	31,6	31,4	30,5	33,3	33,8	31,3
Baix Empordà	20	23	21	21	22	21	32	29	27	28	23	21	2	25,2	26,7	26,8	29,4	32,3	31,2
Garrotxa	18	19	20	20	23	19	17	18	20	20	19	22	-3	32,0	32,5	30,6	32,6	33,2	31,0
Conca Barberà	33	32	32	32	31	29	23	23	22	22	21	23	-2	29,6	30,4	29,7	31,1	32,6	30,8
Baix Ebre	22	21	23	23	20	25	27	24	25	26	27	24	3	27,4	29,3	28,5	30,3	30,0	30,4
Anoia	14	15	15	14	16	17	20	19	19	21	25	25	-	31,3	31,7	30,8	31,8	30,8	29,6
Pla d'Urgell	28	24	27	24	21	20	25	30	28	27	26	26	-	28,2	26,5	26,3	29,6	30,0	29,5
Noguera	31	29	29	29	30	26	31	34	31	30	29	27	2	25,5	24,8	25,3	27,8	28,6	28,5
Segarra	32	27	28	26	25	24	24	26	26	29	28	28	-	28,3	28,7	26,8	29,3	28,9	28,4
Cerdanya	26	28	25	25	26	27	35	31	30	25	30	29	1	23,8	25,7	25,7	30,3	28,5	28,0
Ripollès	24	25	26	28	29	30	22	20	24	23	24	30	-6	29,9	31,6	29,4	31,1	30,8	26,5
Berguedà	27	33	30	30	32	32	30	27	29	33	31	31	-	25,9	26,9	25,9	27,0	27,0	25,8
Pallars Jussà	37	37	38	35	34	36	28	28	32	32	37	32	5	27,1	26,9	25,2	27,4	24,2	25,8
Alt Urgell	29	31	33	33	33	33	33	32	35	31	32	33	-1	25,2	25,6	24,3	27,5	26,6	25,6
Val d'Aran	34	34	34	34	35	35	37	35	38	36	34	34	-	23,0	24,2	20,1	24,8	25,7	25,2
Montsià	30	30	31	31	28	31	34	36	34	38	33	35	-2	23,8	23,7	24,4	23,6	25,9	24,9
Ribera d'Ebre	36	39	37	36	36	37	29	33	33	34	35	36	-1	26,1	24,8	24,6	25,7	24,6	23,8
Garrigues	35	35	35	37	37	34	39	38	36	35	36	37	-1	21,0	21,0	21,5	25,0	24,5	23,7
Alta Ribagorça	39	38	39	39	38	40	40	40	37	39	38	38	-	20,2	19,3	21,3	22,9	21,7	21,7
Priorat	40	40	41	41	41	41	38	39	40	40	39	39	-	21,2	20,6	18,6	21,6	19,0	20,4
Pallars Sobirà	38	36	36	38	39	38	36	37	41	37	40	40	-	23,3	22,4	18,4	24,3	18,8	20,1
Terra Alta	41	41	40	40	40	39	41	41	39	41	41	41	-	17,9	17,9	18,8	21,6	18,0	16,5

* Trencament de la sèrie degut a la revisió

² Amb la mètrica utilitzada en la construcció de l'índex, una comarca que presentés els millors paràmetres possibles en tots els indicadors obtindria una puntuació final de 100 en l'índex i la que menys un 0. La resta es mouen entre aquests dos valors en funció de la distància a cadascuna d'elles

El Segrià culmina dos anys de millora i se situa en tercera posició

El Tarragonès, el Baix Llobregat i el Gironès formen el grup de comarques més competitives

El Baix Llobregat perd la tercera posició després de tres anys consecutius

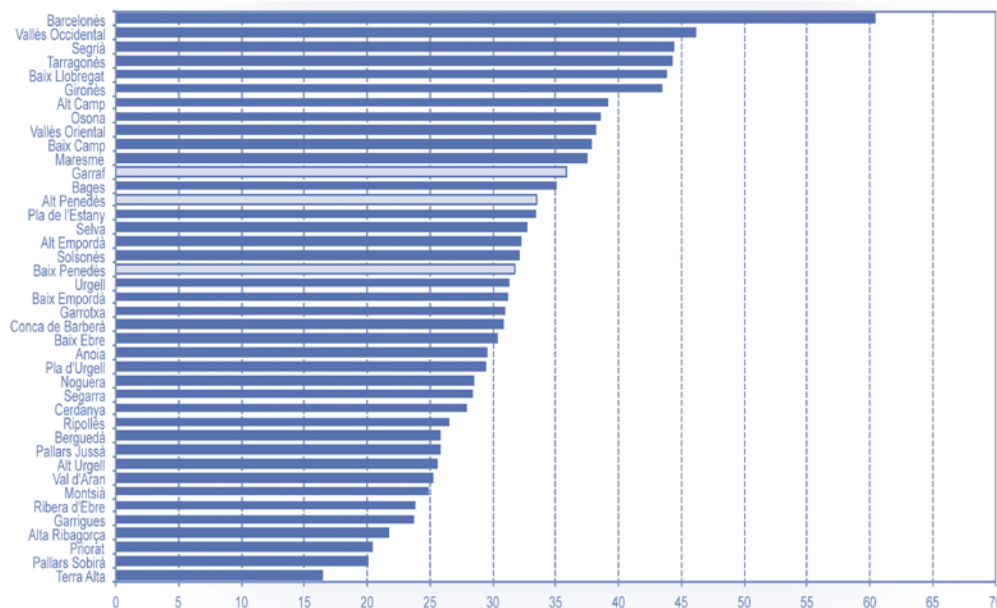
L'Osona obté el seu millor resultat amb la 8à posició, un guany de sis posicions en els darrers dos anys

La Terra Alta, el Pallars Sobirà, el Priorat i l'Alta Ribagorça mantenen les posicions en la part baixa de la classificació

En el cas del Barcelonès s'observa com la puntuació obtinguda els dos darrers anys en l'índex ha caigut en 6 punts. Aquest fet explica que el Barcelonès cada cop concentra menys avantatges competitiu, a favor de la resta de comarques catalanes.

En tercera posició, l'índex situa al **Segrià**. Aquesta comarca és el primer cop que es posa al capdavant de la classificació, ja que el seu rang ha estat en edicions anteriors entre la 5a i 7a posició. Amb tot, és fruit de la millora ja registrada l'any passat. El **Tarragonès** s'ha mantingut en la quarta posició i el **Baix Llobregat** en cinquena. Aquest és el pitjor registre del Baix Llobregat des que es va revisar el model, l'any 2009. La pèrdua de dues posicions en part es deu a la millora competitiva del Segrià, però sobretot a la baixa puntuació que obté en l'índex com a conseqüència de l'empitjorament en diversos dels indicadors analitzats. La comarca, per tant, es despenja per primer cop del TOP3 en el rànquing. El **Gironès**, que manté la sisena posició, tanca el grup de comarques més competitives.

Puntuació obtinguda a l'Índex ADEPG



L'**Alt Camp** (7a), l'**Osona** (8a), el **Vallès Oriental** (9a), el **Baix Camp** (10a) i el **Maresme** (11a) obtenen les següents posicions en el rànquing i registren una puntuació global similar en l'índex (entre 37,5 i 39,2). En aquest grup de comarques destaca el guany de tres posicions per part de l'Alt Camp i Osona, mentre que el Baix Camp en perd una, el Vallès Oriental dues i el Maresme tres. Osona obté el seu millor registre des de 2003 i el guany és de sis posicions en les dues darreres edicions. El Maresme, al seu torn, retrocedeix a posicions que ocupava abans de la crisi.

El **Garraf** (12a) i el **Bages** (13a) conformen un altre grup. Aquestes dues comarques han registrat un avenç de dos i tres posicions respectivament. L'**Alt Penedès**, que se situava en el mateix grup en l'edició anterior, obté un pitjor resultat en l'índex i es distancia.

En la part baixa del rànquing no es produeixen canvis en relació amb l'edició anterior. La **Terra Alta**, el **Pallars Sobirà**, el **Priorat** i l'**Alta Ribagorça** mantenen les respectives posicions respecte al 2013. Dues d'aquestes comarques presenten una millora en la puntuació obtinguda. Són el Priorat i el Pallars Sobirà, mentre que la Terra Alta registra un empitjorament.

El Barcelonès, un cop més, és la comarca catalana que obté millors registres en la majoria d'indicadors utilitzats en el model. Concretament, obté el millor registre en 7 dels 10 factors de competitivitat analitzats. Pel que fa a les condicions de competitivitat, en els factors de producció és la comarca que presenta més avantatges en l'àmbit de la qualificació dels RRHH i els recursos per a l'educació i la formació, en les infraestructures de transport i l'oferta de serveis empresarials de suport a la producció. Tanmateix, és en els avantatges distributius on mostra millors resultats, amb un clar lideratge en gairebé tots els indicadors analitzats. Així, el Barcelonès és la comarca catalana amb millor accessibilitat a les infraestructures de transport i logístiques, i millor accés als mercats, tant local, regional com internacional.

Pel que fa a les condicions de la demanda, presenta una economia força diversificada i un mercat exigent en serveis i béns intensius en tecnologia i coneixement. D'altra banda, el Barcelonès és el principal mercat comarcal de Catalunya i el que presenta una concentració més important de teixit empresarial. Tots aquests elements doten d'importants avantatges competitius el Barcelonès respecte a la resta de comarques catalanes. Amb tot, s'identifiquen determinats àmbits que li resten competitivitat i que en bona part són conseqüència de les des economies d'aglomeració o costos de congestió fruit de l'increment dels costos del sòl, el trànsit, etc., i que limita les possibilitats de desenvolupament de les activitats industrials i les logístiques. En relació a aquest punt, cal assenyalar el mal comportament registrat durant els dos darrers anys en l'oferta de sostre per a les activitats terciàries, que ha comportat un empitjorament de la situació de la comarca en aquest factor, incidint negativament en la seva posició global. En segon lloc, també és destacable la pèrdua de vuit posicions en la dimensió que analitza el dinamisme empresarial, que ha estat inferior al registrat en el conjunt de comarques catalanes, en contraposició al millor comportament registrat el 2013. Així, malgrat que la comarca crea ocupació i teixit empresarial durant el 2014, els ritmes són inferiors als registrats en d'altres comarques.

Des de la perspectiva de la sostenibilitat social i mediambiental, el Barcelonès registra la millor situació en relació al primer punt, mentre que en la dimensió mediambiental els reptes són importants. Des del punt de vista social la comarca ofereix elevades oportunitats laborals i llocs de treball amb baixa sinistralitat. Amb tot, la incidència de l'atur i de la precarietat contractual és elevada.

Finalment, des del punt de vista mediambiental, els àmbits de millora estan relacionats amb la gestió que es fa de l'impacte que té l'activitat residencial i econòmica en el territori i passen per a una major valorització i recollida selectiva dels residus municipals i industrials, ja que en el consum d'aigua o generació de residus s'observa una tendència molt positiva tant en l'àmbit residencial com en l'industrial.

El Barcelonès presenta les millors condicions en set dels 10 factors analitzats

És la comarca que presenta majors costos de congestió derivats de l'excessiva concentració d'activitat residencial i productiva

El Vallès Occidental presenta millors condicions que el Baix Llobregat per a la producció de béns i serveis intensius en coneixement i tecnologia, mentre que el Baix Llobregat és més atractiu per aquelles activitats que prioritzen els avantatges distributius, les infraestructures de transport i la disponibilitat de sòl

El Segrià i el Gironès se situen en el grup de comarques més competitives i sostenibles en tots els factors analitzats

Posició relativa en cadascuna de les dimensions de les sis comarques més competitives de Catalunya													
Factors i dimensions		Subdimensions	Barcelonès	V. Occident.	Segrià	Tarragonès	Baix Llob.	Gironès	Alt Camp	Osona	Vallès Or.	Baix Camp	
FACTORS DE SOSTENIBILITAT	Sostenibilitat social		1	13	5	10	19	2	17	11	30	28	
	Sostenibilitat mediambiental		29	25	11	37	22	4	13	1	16	21	
FACTORS DE COMPETITIVITAT	FACTORS DE PRODUCCió	Qualificació dels recursos humans i recursos per l'educació i la formació professional	1	7	5	3	16	4	19	13	20	14	
		Infraestructura de transport i comunicacions	1	4	8	3	2	7	6	5	21	15	
		Disponibilitat de sòl i espai per l'activ. econòmica	36	5	1	7	3	14	10	12	9	6	
		Disponibilitat de pols de desenvolupament i infraestructures	1	3	4	5	6	2	27	10	15	7	
	AVANTATGES DISTRIBUTIUS	Accés als mercats de clients i proveïdors, accés a la informació	1	5	10	3	6	8	9	13	11	2	
		CONDICIONS DE LA DEMANDA	Innovació, desenvolupament tecnològic	1	3	14	4	9	5	2	16	7	17
			Volum de mercat i d'activitat	1	2	10	15	3	9	22	13	8	27
			Esperit emprenedor i dinamisme empresarial	18	20	24	39	23	17	28	4	14	32

Es presenten les puntuacions obtingudes de les 41 comarques catalanes en cadascun dels 10 factors de competitivitat analitzats, de forma que es pot identificar en quins àmbits presenten avantatges competitius i en quins no

El Vallès Occidental presenta importants similituds amb el Barcelonès i obté un bon registre en gairebé tots els factors analitzats. Els factors en els què més destaca són en l'apartat de les condicions de la demanda, ja que és la segona comarca de Catalunya en volum de mercat i activitat i la 3a amb una demanda més sofisticada. En els factors de producció, el més destacable és l'important desenvolupament de serveis de suport a l'activitat empresarial, àmbit en el què ocupa la 3a posició. En l'accés als mercats ocupa la 5a posició malgrat que recull una bona valoració en la majoria d'indicadors: la llunyania a les principals infraestructures logístiques n'és la causa (ports, aeroports i estacions d'AVE). En el capítol mediambiental, la mala puntuació obtinguda s'explica principalment per l'elevat impacte que té l'activitat industrial en el territori. Mentre que l'elevada incidència de l'atur, tot i les elevades oportunitats laborals que es generen al territori, és el principal problema pel que fa a la sostenibilitat social.

En el cas del Segrià, les bases de la seva competitivitat es fonamenten en una combinació de diversos factors: la disponibilitat de sòl, la qualificació dels recursos humans i els serveis de suport a l'activitat productiva. Mentre que les condicions de la demanda presenten valors positius, però més discrets que al Barcelonès o al Vallès Occidental. És precisament en aquest apartat on presenta pitjors registres, amb un baix dinamisme pel que fa a la creació d'ocupació i en la recuperació de teixit empresarial. L'accessibilitat al mercat final català juntament amb el desplegament de la banda ampla són dos àmbits on les valoracions són més negatives.

Determinació dels avantatges competitius de les 41 comarques catalanes

Amb l'objectiu de poder determinar per a cada comarca quins són els factors que determinen els seus avantatges competitius, es presenten a continuació les puntuacions obtingudes en cadascuna de les dimensions analitzades. Aquesta informació permet veure quines condicions de competitivitat ofereix cada comarca en cadascun dels factors utilitzats en el model en base a la puntuació obtinguda en l'índex i la posició que ocupa en el rànquing.

La determinació dels punts forts i febles del model de competitivitat de cadascuna de les comarques catalanes és possible a partir de les puntuacions i la posició que ocupen en relació amb els diferents factors de competitivitat analitzats. En base a aquests elements es poden definir les estratègies de desenvolupament econòmic més adequades en cada cas.

De cara a la interpretació dels resultats cal tenir en consideració, a banda de la posició ordinal que ocupa la comarca analitzada en cada dimensió, el valor que pren l'índex i el seu rang. Així, per exemple, en el factor que analitza la disponibilitat de pols de desenvolupament i infraestructures (serveis de suport empresarial), s'observa com el Barcelonès obté un valor de 98,6. Aquest valor tan proper a 100 indica que la comarca registra valors òptims en cadascun dels indicadors utilitzats (desenvolupament de serveis empresarials avançats, serveis TIC i serveis financers). Contràriament, la Conca de Barberà puntua un 1,0 en aquesta mateixa dimensió, indicant que registra valors poc favorables en tots els indicadors. D'altra banda, no sempre totes les dimensions registren valors mínims i màxims propers a zero i cent, sinó que es pot donar el fet que la comarca que presenta una millor situació obté un valor molt inferior a cent i la que té una situació pitjor un valor molt superior a zero. Això és degut a que els indicadors aproximen aspectes diferents sobre un mateix tema en el què es poden donar realitats diverses. És a dir, es pot tenir un bon accés a la xarxa ferroviària, però al mateix temps registrar inversions en infraestructures de transport escasses o tenir una oferta insuficient de transport públic per carretera.

POSICIÓ OCUPADA EN CADASCUN DELS FACTORS

Rànquing	FACTORS DE SOSTENIBILITAT				FACTORS DE COMPETITIVITAT					
	Sostenibilitat Social		Sostenibilitat Mediambiental		Factors de producció					
					Qualificació dels recursos humans i recursos per l'educació i la formació professional		Infraestructures de transport i comunicacions		Disponibilitat de sòl i espai per l'activitat econòmica	
1	Barcelonès	80,9	Osona	84,8	Barcelonès	86,7	Barcelonès	86,4	Segrià	75,9
2	Gironès	74,5	Segarra	82,6	Val d'Aran	65,7	Baix Llobregat	48,6	Selva	48,3
3	Garrotxa	70,4	Urgell	79,5	Tarragonès	62,5	Tarragonès	45,1	Baix Llobregat	46,7
4	Pla de l'Estany	68,4	Gironès	78,5	Gironès	61,4	Vallès Occidental	39,4	Alt Empordà	42,6
5	Segrià	67,9	Pla d'Urgell	77,2	Segrià	55,8	Osona	38,7	Vallès Occidental	42,3
6	Solsonès	67,7	Terra Alta	77,1	Garraf	53,3	Alt Camp	37,5	Baix Camp	33,8
7	Segarra	67,3	Conca de Barberà	74,9	Vallès Occidental	52,9	Gironès	36,4	Tarragonès	33,1
8	Cerdanya	66,8	Priorat	74,1	Pallars Jussà	52,6	Segrià	35,0	Baix Empordà	32,7
9	Ripollès	66,6	Montsià	73,7	Alt Urgell	47,8	Segarra	34,6	Vallès Oriental	29,7
10	Tarragonès	65,4	Bages	72,8	Maresme	47,4	Alt Penedès	33,6	Alt Camp	29,2
11	Osona	61,0	Segrià	71,6	Alta Ribagorça	43,8	Baix Ebre	33,0	Baix Ebre	27,3
12	Pla d'Urgell	58,9	Garrotxa	70,4	Solsonès	42,2	Cerdanya	31,9	Osona	23,9
13	Vallès Occidental	58,7	Alt Camp	70,3	Osona	41,8	Bages	31,2	Maresme	23,3
14	Noguera	56,4	Baix Ebre	70,1	Baix Camp	41,4	Baix Penedès	31,0	Gironès	22,8
15	Pallars Sobirà	55,4	Ripollès	69,4	Pallars Sobirà	39,9	Baix Camp	29,7	Bages	20,3
16	Pallars Jussà	54,6	Vallès Oriental	69,4	Baix Llobregat	39,2	Maresme	29,5	Noguera	17,2
17	Alt Camp	54,5	Pla de l'Estany	69,4	Bages	37,6	Selva	28,4	Alt Penedès	16,9
18	Val d'Aran	54,5	Noguera	69,3	Cerdanya	35,4	Noguera	27,6	Garraf	16,4
19	Baix Llobregat	54,3	Berguedà	69,0	Alt Camp	33,3	Pla d'Urgell	27,5	Urgell	16,1
20	Alt Penedès	54,3	Garrigues	68,5	Vallès Oriental	33,3	Urgell	27,1	Baix Penedès	15,6
21	Baix Empordà	53,7	Baix Camp	66,7	Pla de l'Estany	32,4	Vallès Oriental	27,0	Anoia	15,3
22	Terra Alta	53,1	Baix Llobregat	65,8	Ribera d'Ebre	32,3	Anoia	26,1	Montsià	15,0
23	Alt Empordà	52,0	Alt Urgell	65,5	Alt Penedès	32,1	Ripollès	25,4	Segarra	12,5
24	Alt Urgell	51,9	Ribera d'Ebre	64,9	Garrotxa	30,2	Garraf	24,6	Garrigues	11,8
25	Urgell	51,8	Vallès Occidental	64,8	Urgell	29,2	Alt Empordà	24,6	Conca de Barberà	9,3
26	Bages	51,6	Garraf	64,1	Baix Ebre	27,7	Pallars Jussà	24,0	Solsonès	7,1
27	Alta Ribagorça	51,3	Maresme	63,9	Berguedà	27,0	Conca de Barberà	21,6	Pla d'Urgell	6,4
28	Baix Camp	50,5	Alta Ribagorça	62,7	Anoia	26,9	Pla de l'Estany	20,7	Terra Alta	6,2
29	Priorat	50,1	Barcelonès	62,4	Pla d'Urgell	26,6	Ribera d'Ebre	20,3	Ribera d'Ebre	6,1
30	Vallès Oriental	50,0	Selva	61,1	Alt Empordà	23,2	Garrigues	17,8	Garrotxa	5,6
31	Conca de Barberà	48,2	Pallars Jussà	59,7	Segarra	21,9	Garrotxa	16,7	Berguedà	5,5
32	Maresme	47,9	Alt Penedès	58,8	Conca de Barberà	21,9	Alt Urgell	16,3	Pla de l'Estany	5,4
33	Selva	47,5	Pallars Sobirà	57,3	Baix Penedès	21,8	Baix Empordà	16,1	Alt Urgell	5,3
34	Ribera d'Ebre	45,1	Anoia	57,0	Noguera	20,8	Alta Ribagorça	15,7	Pallars Jussà	4,6
35	Garrigues	44,7	Solsonès	55,0	Baix Empordà	20,6	Montsià	15,3	Cerdanya	3,6
36	Berguedà	39,3	Baix Penedès	52,7	Ripollès	20,0	Solsonès	15,2	Barcelonès	3,3
37	Anoia	38,1	Tarragonès	52,6	Selva	18,6	Val d'Aran	14,0	Val d'Aran	2,7
38	Garraf	36,2	Alt Empordà	50,2	Montsià	18,5	Pallars Sobirà	12,9	Pallars Sobirà	2,2
39	Baix Ebre	31,8	Baix Empordà	48,2	Priorat	15,9	Berguedà	9,7	Ripollès	1,9
40	Montsià	24,8	Val d'Aran	44,0	Garrigues	12,4	Priorat	4,4	Priorat	1,6
41	Baix Penedès	24,4	Cerdanya	43,9	Terra Alta	7,9	Terra Alta	3,2	Alta Ribagorça	0,1

Amb la col·laboració de:



POSICIÓ OCUPADA EN CADASCUN DELS FACTORS (cont.)

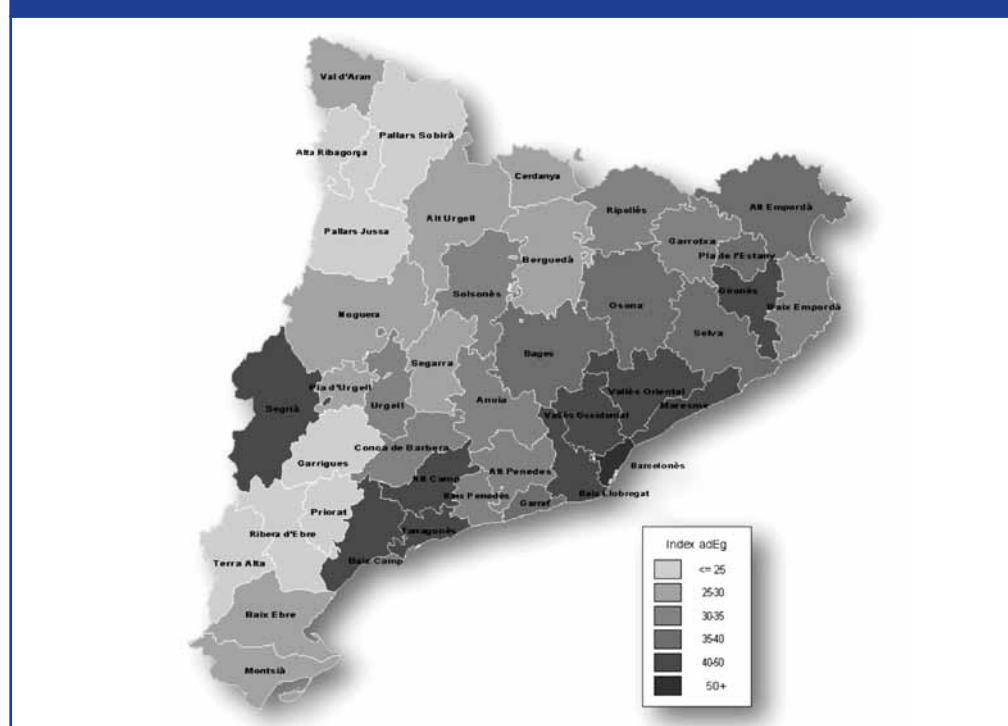
Rànquing	FACTORS DE COMPETITIVITAT									
	Factors de producció		Avantatges distributius		Condicions de la demanda					
	Disponibilitat de pols de desenvolupament i infraestructures		Accés als mercats de clients i proveïdors, accés a la informació		Innovació, desenvolupament tecnològic	Volum de mercat i d'activitat		Esperit emprenedor i dinamisme empresarial		
1	Barcelonès	98,6	Barcelonès	90,2	Barcelonès	66,0	Barcelonès	79,7	Alta Ribagorça	77,3
2	Gironès	53,4	Baix Camp	77,2	Alt Camp	52,8	Vallès Occidental	45,7	Cerdanya	72,1
3	Vallès Occidental	49,1	Tarragonès	74,8	Vallès Occidental	52,6	Baix Llobregat	40,9	Val d'Aran	67,1
4	Segrià	42,6	Garraf	72,1	Tarragonès	49,4	Alt Empordà	37,4	Osona	60,9
5	Tarragonès	37,2	Vallès Occidental	71,0	Gironès	47,2	Baix Empordà	36,2	Baix Empordà	53,7
6	Baix Llobregat	26,7	Baix Llobregat	70,8	Solsonès	46,7	Maresme	35,7	Noguera	52,6
7	Baix Camp	21,7	Maresme	69,1	Vallès Oriental	46,6	Pla de l'Estany	34,9	Garraf	52,2
8	Garrotxa	18,1	Gironès	68,5	Baix Penedès	46,4	Vallès Oriental	34,7	Priorat	51,8
9	Pla de l'Estany	17,3	Alt Camp	64,9	Baix Llobregat	44,2	Gironès	31,4	Solsonès	49,4
10	Osona	16,8	Segrià	64,8	Bages	41,5	Segrià	29,2	Pla d'Urgell	48,7
11	Garraf	15,8	Vallès Oriental	64,3	Conca de Barberà	40,4	Alt Penedès	29,1	Maresme	44,0
12	Maresme	15,6	Baix Empordà	61,4	Pla de l'Estany	39,9	Pallars Sobirà	28,8	Pallars Sobirà	43,7
13	Bages	14,4	Osona	60,6	Alt Penedès	39,0	Osona	28,8	Garrotxa	43,6
14	Pla d'Urgell	14,1	Selva	60,5	Segrià	34,6	Garrotxa	28,5	Vallès Oriental	43,2
15	Vallès Oriental	12,8	Baix Penedès	60,3	Anoia	32,8	Tarragonès	28,2	Pla de l'Estany	42,6
16	Anoia	12,1	Alt Penedès	60,2	Osona	32,6	Garraf	27,9	Berguedà	42,5
17	Alt Empordà	11,3	Conca de Barberà	60,0	Baix Camp	32,3	Val d'Aran	27,5	Gironès	41,4
18	Alt Penedès	10,9	Segarra	59,9	Urgell	31,5	Baix Ebre	26,3	Barcelonès	40,8
19	Baix Empordà	8,9	Urgell	58,9	Garrotxa	30,7	Bages	25,6	Alt Empordà	39,8
20	Baix Ebre	8,9	Alt Empordà	58,3	Maresme	30,2	Anoia	25,5	Vallès Occidental	39,1
21	Selva	8,5	Garrotxa	56,9	Selva	28,8	Noguera	25,0	Segarra	39,0
22	Cerdanya	7,9	Pla de l'Estany	56,1	Berguedà	26,3	Alt Camp	24,9	Ripollès	38,5
23	Ripollès	7,7	Anoia	56,0	Ripollès	25,8	Pla d'Urgell	24,6	Baix Llobregat	38,2
24	Solsonès	7,5	Bages	55,9	Baix Ebre	24,5	Garrigues	23,6	Segrià	38,2
25	Urgell	7,1	Baix Ebre	54,4	Garraf	24,4	Selva	23,6	Montsià	37,9
26	Berguedà	7,1	Garrigues	54,2	Montsià	23,2	Baix Penedès	23,3	Bages	37,5
27	Alt Camp	7,0	Pla d'Urgell	53,9	Alt Urgell	23,0	Baix Camp	22,9	Ribera d'Ebre	37,0
28	Pallars Sobirà	6,8	Noguera	52,1	Pla d'Urgell	21,5	Segarra	22,4	Alt Camp	36,6
29	Priorat	6,8	Montsià	50,6	Alt Empordà	20,2	Urgell	22,2	Pallars Jussà	36,1
30	Val d'Aran	6,3	Berguedà	49,2	Cerdanya	20,0	Alt Urgell	21,7	Conca de Barberà	34,7
31	Ribera d'Ebre	6,2	Solsonès	46,7	Baix Empordà	19,1	Ripollès	21,2	Garrigues	34,3
32	Alta Ribagorça	6,1	Ripollès	45,9	Ribera d'Ebre	17,0	Berguedà	21,0	Baix Camp	33,7
33	Segarra	5,7	Priorat	43,8	Pallars Jussà	16,6	Solsonès	20,8	Terra Alta	33,1
34	Garrigues	5,1	Ribera d'Ebre	40,4	Noguera	15,5	Pallars Jussà	20,8	Baix Penedès	33,1
35	Noguera	4,7	Cerdanya	39,3	Val d'Aran	13,9	Conca de Barberà	20,3	Selva	31,2
36	Montsià	4,6	Alt Urgell	32,8	Pallars Sobirà	12,2	Cerdanya	19,2	Alt Urgell	31,0
37	Alt Urgell	3,9	Pallars Jussà	32,3	Alta Ribagorça	11,6	Priorat	17,0	Baix Ebre	28,6
38	Terra Alta	2,8	Terra Alta	27,7	Garrigues	10,3	Terra Alta	16,9	Anoia	28,4
39	Pallars Jussà	2,7	Alta Ribagorça	21,3	Terra Alta	8,0	Montsià	15,9	Tarragonès	26,7
40	Baix Penedès	2,4	Val d'Aran	16,9	Priorat	7,0	Ribera d'Ebre	14,9	Urgell	26,1
41	Conca de Barberà	1,0	Pallars Sobirà	11,3	Segarra	5,6	Alta Ribagorça	4,4	Alt Penedès	21,2

El mapa comarcal de la competitivitat

La representació geogràfica de les puntuacions obtingudes en l'índex permet visualitzar el mapa de la competitivitat a Catalunya, diferenciant aquells territoris amb majors i menors avantatges en relació al model de competitivitat plantejat. El resultat és un mapa on les comarques que són capitals de província i les de l'àrea metropolitana de Barcelona registren unes millors condicions de cara a competir en un context d'una economia internacionalitzada i especialitzada en serveis i béns d'alt valor afegit. Això és degut a que aquestes comarques presenten economies d'aglomeració importants; estan densament poblades, configurant els principals mercats de béns i serveis, concentren sovint la majoria de recursos educatius i formatius que condueixen a una major qualificació de la població, i també són les que concentren la majoria d'infraestructures de transport i estan ben comunicades i registren un desenvolupament més important de tots aquells serveis que són necessaris per a desenvolupar el model econòmic plantejat (serveis financers, serveis tecnològics, serveis d'R+D i altres serveis empresarials avançats).

La distribució geogràfica de les comarques en funció del seu nivell de competitivitat configura diferents àmbits territorials. El més competitiu és el format per la comarca del Barcelonès, que presenta les millors condicions per a les empreses que operen en un entorn globalitzat de productes i serveis innovadors. El segon àmbit territorial més competitiu és el format per les comarques que integren l'àrea metropolitana de Barcelona. L'evolució de l'índex mostra com a aquest grup de comarques s'han incorporat la resta de comarques que són capitals de província (Tarragonès, Segrià i Gironès). Aquest fet suposa l'expressió de l'avanç del fet metropolità a Catalunya.

MAPA COMARCAL SEGONS LA POSICIÓ OCUPADA A L'ÍNDEX



El tercer grup el configuren les comarques a les quals arriben les dinàmiques de les diferents àrees metropolitanes, formant una segona corona al voltant d'aquestes àrees. És el cas del Vallès Oriental, el Maresme, el Garraf i l'Alt Penedès, al voltant del Barcelonès; el Baix i l'Alt Camp, al voltant del Tarragonès, i el Pla de l'Estany, l'Alt Empordà i la Selva, en l'àrea del Gironès. En aquest grup, tanmateix, destaquen dues comarques de la Catalunya Central, són Bages i Osona, ambdues allunyades d'aquestes dinàmiques metropolitanes, però que registren una posició competitiva similar. Cal afegir que aquestes dues comarques han registrat un avanç important els dos darrers anys. Aquest fet podria explicar-se pels efectes positius que han representat les millores en les infraestructures viàries, sobretot en relació a l'Eix Transversal (C-25) que uneix aquestes dues comarques amb La Selva i el Gironès.

El quart grup està format per comarques on, d'una banda, arriben els avantatges metropolitans però amb menor mesura i, de l'altra, es troben en els eixos de comunicació principals. Es tracta de l'Anoia i el Solsonès, a la Catalunya Central; la Garrotxa i el Baix Empordà, a les comarques gironines; la Conca de Barberà, el Baix Penedès, l'Urgell i el Pla de l'Urgell, en l'eix que uneix Lleida amb la resta del litoral català, i, finalment, el Baix Ebre, en l'eix de l'autopista del Mediterrani que comunica amb el Llevant.

El model de competitivitat territorial català és un dibuix policèntric en el que el Barcelonès i les comarques que són capitals provincials presenten més avantatges competitius

L'avanç del fet metropolità, que afecta principalment a les comarques veïnes, es constata amb la millora de les seves condicions de competitivitat, com a conseqüència de l'augment de les economies d'aglomeració i de les majors inversions en infraestructures

Contràriament, les comarques més allunyades d'aquests pols i menys poblades presenten pitjors condicions competitives

El model territorial de competitivitat comarcal dibuixa un eix principal de competitivitat que va des del Baix Camp al Maresme

I un eix secundari, entre l'àrea metropolitana de Barcelona, Tarragona-Reus i Lleida

El cinquè grup el formen nou comarques. Totes elles estan força allunyades dels principals centres econòmics. En l'àmbit d'influència de Barcelona hi hauria el Berguedà. A la província de Girona, la Cerdanya i el Ripollès, i a l'àrea d'influència de Lleida, hi ha la Segarra, la Noguera, l'Alt Urgell, el Pallars Jussà i la Vall d'Aran. El Montsià, a Tarragona.

Finalment, el darrer grup és el format per les comarques més allunyades dels pols econòmics i per les quals no passa cap de les infraestructures viàries principals. Són les comarques del Pirineu i Prepirineu lleidatà (Alta Ribagorça i Pallars Sobirà) i les tres comarques de l'interior de Tarragona (Terra Alta, Priorat i Ribera d'Ebre). En aquest grup s'hi ha d'afegir la comarca de les Garrigues.

El mapa de la competitivitat comarcal, per tant, permet dibuixar un macro àmbit amb un nivell de competitivitat elevat que va des del Baix Camp fins al Maresme i que s'estén fins al Gironès i el Pla de l'Estany. Aquest àmbit coincideix amb les zones més densament poblades del litoral català i per on passen les principals vies de comunicació i es concentren les principals infraestructures de transport i comunicació de Catalunya (ferroviàries, autopistes, ports i aeroports). Tanmateix, en el mapa apareix el Segrià com a punt desconnectat d'aquest eix mediterrani i s'estableix com a alternativa a l'eix litoral. A aquests eixos cal afegir-hi un nou eix de competitivitat que es va configurant al voltant de l'Eix Transversal. Aquest eix pot afectar en el futur en competitivitat de les cinc comarques per on passarà quan finalment es realitzi la connexió amb Lleida.

Territorialment es pot constatar com els avantatges competitius es van estenent concèntricament al voltant d'aquests pols d'activitat econòmica i abasta a les comarques més properes com són la Catalunya Central. També es constata com es van consolidant dos nous eixos, un a camí entre el Barcelonès, el Tarragonès i el Segrià, on apareix la comarca de l'Urgell com a exponent d'aquesta realitat. L'altre és l'eix que comunica les comarques gironines amb les comarques de Lleida.

Val a dir que, en aquest sentit, l'àmbit Penedès-Garraf es troba en una localització estratègica immillorable en relació amb els principals pols de competitivitat, exercint com a ròtula entre les dues àrees metropolitanes més importants de Catalunya, les àrees metropolitanes de Barcelona i Tarragona-Reus, i en el punt on conflueix l'AP7 i l'AP2, que comunica amb el tercer pol de competitivitat català, el Segrià.

En el bloc següent es porta a terme una anàlisi per a les tres comarques penedesenques indicant quins són els factors més rellevants de la seva competitivitat, els principals reptes a encarar en el futur i s'apunten algunes estratègies en base a la sostenibilitat del model de desenvolupament actual.

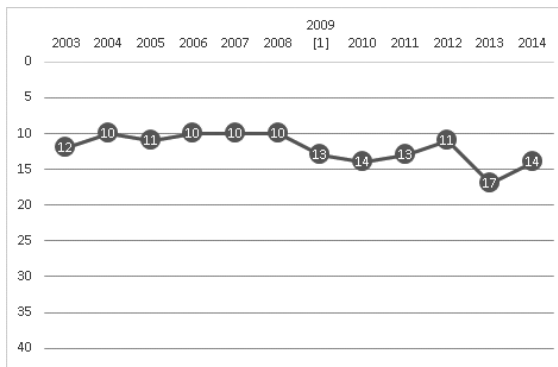
En el cas d'aquestes tres comarques també es presenta el detall de la posició ocupada per a cadascun dels indicadors utilitzats en l'índex i el valor de l'indicador en qüestió, així com l'evolució registrada en els darrers anys, permetent una comprensió més nítida de la realitat comarcal. La informació es pot consultar en l'apartat *Resultats per a les comarques del Penedès-Garraf*.

Amb la col·laboració de:



Tendències i principals canvis registrats

L'Alt Penedès se situa en la 14a posició del rànquing global de competitivitat comarcal, recuperant tres posicions respecte a l'edició anterior. Aquest és un guany significatiu, ja que la comarca va obtenir la seva pitjor puntuació durant el 2013, amb la 17a posició i la pèrdua de sis places. Cal recordar que l'Alt Penedès es va situar entre les comarques més competitives de Catalunya durant l'etapa expansiva anterior de l'economia; entre les 10 primeres places. L'any 2009 registrava una pèrdua important de posicions, situació que es va mantenir fins al 2012 quan va recuperar l'11a posició del rànquing, per perdre-la de nou en la segona fase de la recessió.

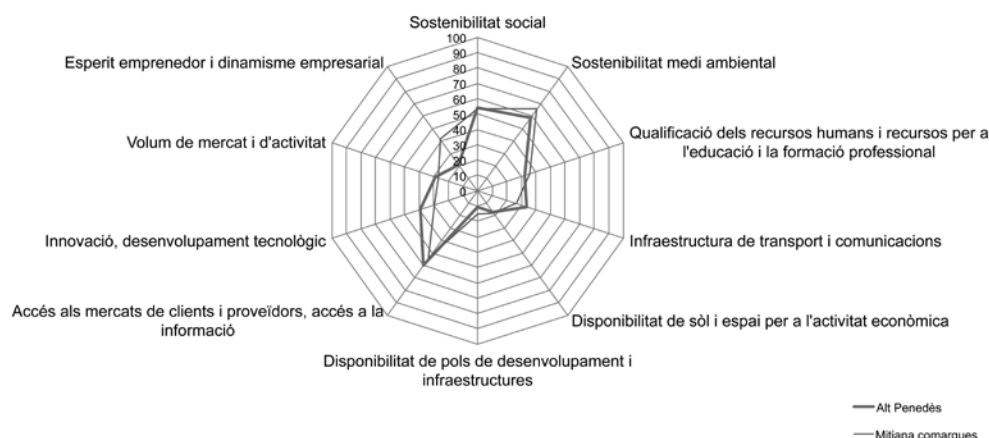


Amb la 14a posició, l'Alt Penedès recupera 3 de les 6 posicions perdudes el 2013

La reestructuració del sector financer ha incidit negativament en la seva posició competitiva, atès que aquest és un sector clau per l'impuls de noves iniciatives empresarials i pel desenvolupament dels serveis TIC

L'evolució dels llocs de treball registra el pitjor comportament comarcal, incidint negativament en la dimensió social: menors oportunitats laborals i major incidència de l'atur

Alt Penedès			
Dimensions	Subdimensions	Posició	Puntuació
FACTORS DE SOSTENIBILITAT	Sostenibilitat social	20	54,3
	Sostenibilitat mediambiental	32	58,8
FACTORS DE PRODUCCIÓ	Qualificació dels recursos humans i recursos per l'educació i la formació professional	23	32,1
	Infraestructura de transport i comunicacions	10	33,6
	Disponibilitat de sòl i espai per l'activitat econòmica	17	16,9
	Disponibilitat de pols de desenvolupament i infraestructures	18	10,9
AVANTATGES DISTRIBUTIUS	Accés als mercats de clients i proveïdors, accés a la informació	16	60,2
CONDICIONS DE LA DEMANDA	Innovació, desenvolupament tecnològic	13	39,0
	Volum de mercat i d'activitat	11	29,1
	Esperit emprenedor i dinamisme empresarial	41	21,2



L'Alt Penedès

En els dos darrers anys s'observen canvis profunds en les bases de la competitivitat de l'Alt Penedès

Es manté la dotació d'infraestructures i serveis de transport i comunicació com a element clau de la competitivitat comarcal, mentre que els serveis de suport a la producció i l'existència d'una demanda exigent perd protagonisme

El fre més important se situa en el baix dinamisme empresarial que registra la comarca els dos darrers anys

L'elevada destrucció de llocs de treball manlleua la bona situació de la comarca en termes d'ocupació

Els reptes en l'àmbit mediambiental segueixen sent importants, sobretot pel que fa a l'impacte dels residus fruit de l'activitat industrial i la seva valorització

Respecte a la resta de comarques del Penedès-Garraf es manté per darrera del Garraf, que se situa en 12a posició, i per davant del Baix Penedès, en 19a posició. Totes tres comarques han evolucionat positivament en el rànquing durant el 2014, guanyant 2-3 posicions respecte a l'edició anterior.

La comarca presenta en termes comparatius una evolució positiva en tres dels factors de competitivitat analitzats i retrocessos en quatre, mentre que en el capítol de la qualificació dels recursos humans i els recursos per l'educació es manté en la mateixa posició per tercer any consecutiu. L'avenç més destacat és en l'evolució del volum de mercat i d'activitat, on la comarca guanya cinc posicions respecte al 2013. La millora es deu al comportament demogràfic i del sector de la construcció, que tot i que es manté a nivells propers a l'estancament, se situa entre els millors del panorama comarcal català.

En l'accés als mercats, el guany és de tres posicions, passant de la 19a a la 16a. L'explicació d'aquest avenç és de caire metodològic, en haver-se introduït, per primer cop, el port de Vilanova i la Geltrú entre les infraestructures logístiques que permeten la distribució de serveis i mercaderies. Finalment, també es produeix una millora de dues posicions en la disponibilitat de sòl i espai per l'activitat econòmica, que s'explica per un lleuger augment de l'oferta de superfície destinada a l'activitat terciària. Contràriament, es registra una caiguda molt significativa en el factor que analitza la disponibilitat de serveis de suport a l'activitat econòmica. El retrocés és de 10 posicions respecte a l'edició anterior. Així, l'Alt Penedès, de situar-se entre les comarques amb un context territorial més favorable, la 4a el 2011 i la 5a el 2009, cau fins a la 18a posició. L'explicació és l'evolució negativa que han vingut registrant els serveis financers i els serveis TIC en els darrers anys, sobretot el primer, que de ser la 2a comarca amb un major desenvolupament dels serveis financers, passa a la 12a. En l'àmbit de les TIC, de la 9a el 2009 a la 16a el 2014. Finalment, els dos factors que també retrocedeixen són la dotació d'infraestructures i serveis de transport i comunicacions i l'esperit emprenedor i dinamisme empresarial, que cauen una posició en relació al 2013.

L'evolució negativa dels serveis de transport i comunicacions, d'una banda, i la menor creació de teixit empresarial registrat a la comarca, de l'altra, en són la causa. En relació amb aquest darrer punt, cal destacar, que malgrat que l'Alt Penedès ha estat de les comarques on menys teixit s'ha recuperat, l'any 2014 representa un canvi de tendència respecte a l'evolució negativa dels darrers anys: s'ha incrementat un 0,3% el nombre d'establiments respecte al 2013 (la 29a).

Pel que fa als factors de sostenibilitat, la situació de la comarca empitjora significativament en l'aspecte social, mentre que en l'àmbit mediambiental es produeixen avenços, seguint la tendència dels darrers anys. La caiguda en la dimensió social és de cinc posicions, de la 15a a la 20a. Això és degut a què es produeixen retrocessos importants en els quatre indicadors analitzats. La comarca presenta un empitjorament en l'accés a l'ocupació i les oportunitats laborals, fruit del mal comportament de l'ocupació: és la comarca catalana que més ocupació destrueix durant el 2014 en termes interanuals (-1,7%). Les conseqüències d'aquest deteriorament en la capacitat de creació de llocs de treball de les empreses localitzades a la comarca es tradueixen en una major incidència de l'atur (la 30a). Al mateix temps s'observa una menor estabilitat contractual entre la població ocupada (tot i que es manté en el grup de comarques amb millor situació, la 4a) i un increment en la sinistralitat.

Pel que fa a la dimensió mediambiental, la millora de dues posicions es deu a la tendència positiva registrada en àmbits com el consum domèstic d'aigua, la generació de residus domèstics i la recollida selectiva. En canvi, es registra un repunt en els residus industrials generats mentre s'estanca la seva valoració.

Determinants de la competitivitat i sostenibilitat comarcal

En els darrers dos anys la comarca ha experimentat canvis profunds en diversos dels factors analitzats que varien clarament les condicions territorials i incideixen negativament en la seva sostenibilitat social. Aquest canvi comporta que es modifiquin les bases sobre les quals la comarca assentava les seves estratègies competitives, fonamentades principalment en l'existència de serveis de suport al teixit productiu (un desenvolupament important dels serveis financers i serveis TIC) i una bona dotació d'infraestructures i serveis de transport i comunicacions pel que fa als factors de producció, acompanyada d'una demanda exigent fruit d'un teixit productiu diversificat i intensiu en tecnologia i coneixement.

En l'edició d'enguany, alguns d'aquests factors obtenen registres més discrets. Així, la comarca ja no és l'economia comarcal més diversificada de Catalunya, és la 7a. Ni és la 2a comarca amb un major desenvolupament dels serveis financers, sinó la 12a. I els serveis intensius en coneixement perden representativitat, de la 6a a la 20a posició. Així, aquests factors perden protagonisme, tot i que alguns registren encara una situació comparativament bona.

Dit això, on la comarca presenta millors condicions -pel que fa als factors de producció- és en el capítol d'infraestructures i serveis de transport i comunicacions (amb la 10a posició), i pel que fa a les condicions de la demanda, en l'evolució del seu mercat intern (l'11a posició) i en la sofisticació del teixit productiu (posició 13a). En l'apartat d'infraestructures de transport i comunicacions, els punts forts són l'elevat desenvolupament dels serveis de transport i l'elevada cobertura de la xarxa ferroviària, així com dels serveis de transport públic per carretera i el desplegament de la banda ampla (en tots aquests elements es troba entre la 10a i 13a posició). Pel que fa al mercat intern, és de les poques comarques on no es registra pèrdua de població i en les quals l'impacte de la crisi del sector immobiliari ha estat menys accentuat. Tots dos elements incideixen positivament en l'evolució de la demanda interna i en el seu

atractiu com a mercat. Finalment, cal assenyalar en positiu, que la indústria de mitjana-alta tecnologia segueix tenint un paper important en la configuració d'una demanda exigent de serveis i productes innovadors (es manté en la 7a posició en els darrers tres anys). Malgrat tot, l'evolució negativa dels serveis intensius en coneixement i la menor diversificació de l'economia comarcal han restat protagonisme a aquest factor de diferenciació.

La situació de la comarca quant als avantatges distributius és molt positiva pel que fa a l'accés als mercats internacionals, nacional i regional, amb la 12a posició pel que fa a l'accés a les principals infraestructures logístiques que permeten la distribució de béns i serveis, l'accés als principals eixos de transport per carretera que connecten amb el mercat europeu i nacional, i ocupa la 6a posició pel que fa a la distància mitjana al mercat final català. Pel que fa a les condicions per la distribució de béns i serveis dins el mercat comarcal, cal apuntar en positiu l'elevada densitat de població registrada (la 12a), i en negatiu, la baixa penetració del comerç electrònic i la fragmentació important del seu mercat (un escàs 62,4% de la població viu en municipis de 5 mil o més habitants, xifra inferior a la majoria de comarques catalanes) fet que fa menys atractiu el mercat intern.

Pel que fa a la disponibilitat de sòl i espais per l'activitat econòmica, la valoració global que obté la comarca és discreta (la 17a). Malgrat que la comarca presenta un potencial elevat pel que fa a la disponibilitat de sòl, els actuals planejaments li atorguen una menor capacitat de desenvolupament. És a dir, el sòl susceptible de ser transformat en urbanitzable és comparativament elevat (la 12a posició), mentre que la superfície actualment urbanitzable és comparativament menor (la 18a). En relació amb l'activitat terciària, l'oferta de nova construcció destinada a aquests usos és comparativament baixa (la 33a).

Amb tot, els punts febles de la competitivitat de la comarca se situen, d'una banda, en l'àmbit de la qualificació dels recursos humans i la provisió de serveis educatius i, de l'altra, en l'esperit emprenedor i dinamisme empresarial. En aquests dos apartats la comarca ocupa la posició 23a i 41a respectivament. En relació al primer punt, la qualificació, l'element més negatiu se situa en el seguiment per part dels joves dels estudis postobligatoris: la taxa d'escolarització als 17 anys és de les més baixes de Catalunya, amb el 24,8% (la 32a). Paradoxalment, la provisió de serveis educatius es troba en una posició intermèdia-alta (la 15a). Pel que fa al segon punt, l'emprenedoria i dinamisme empresarial, els indicadors mostren una baixa densitat empresarial i de treball autònom que és estructural (el nombre d'empreses i de treballadors autònoms per habitant és dels més baixos de Catalunya, 29a i 31a posició respectivament). Tanmateix, són els dos indicadors que mesuren el dinamisme de la comarca els que, respecte a anys anteriors, mostren una evolució més negativa: és la comarca que destrueix més llocs de treball (la 41a) i de les que recupera teixit empresarial a ritmes més febles (la 29a).

En edicions anteriors les elevades oportunitats laborals que oferia la comarca i en menor mesura la menor incidència de l'atur, eren elements que reforçaven la sostenibilitat social del model econòmic comarcal. Tanmateix, el fort deteriorament de l'ocupació registrat els darrers dos anys està canviant aquesta situació. L'atur registrat se situa entre els més alts del panorama comarcal (la 30a) i la comarca ha passat de ser la 13a que majors oportunitats laborals generava, a la 18a. Així, de ser una de les comarques més socialment sostenibles (la 13a els anys 2010 i 2011) ha passat a ocupar progressivament una posició més discreta (la 20a).

En el capítol mediambiental la comarca segueix presentant un balanç comparativament negatiu, tot i que en els darrers anys ha millorat posicions. Així, de ser la 36a comarca amb pitjor valoració, l'any 2009, passa enguany a la posició 32a. Els apartats on obté un pitjor registre és en la generació de residus industrials i la seva valoració (la 36a i 37a respectivament), en el desenvolupament de serveis mediambientals (la 33a), en el consum industrial i de serveis d'aigua (la 28a) i en la generació de residus municipals per habitant (la 25a). En canvi, obté una valoració comparativament bona en el consum domèstic d'aigua (la 10a) i en la recollida selectiva de residus municipals (la 15a).

Conclusions i orientacions estratègiques

En el darrer informe s'apuntava el risc que comportava la pèrdua d'ocupació en el sector terciari, sobretot d'aquelles activitats més intensives en coneixement. La reestructuració del sector financer ha tingut un impacte molt negatiu a la comarca, no només en termes d'ocupació sinó també en termes competitius, ja que aquest ha significat un deteriorament de les condicions competitives de la comarca, atès que era un àmbit on l'Alt Penedès presentava importants avantatges. D'altra banda, s'està constatant que bona part del desenvolupament dels serveis de suport a l'activitat productiva es basaven en l'existència d'aquest avantatge. I també l'elevada diversificació de l'economia.

El balanç global mostra la recuperació de tres de les sis posicions perdudes l'any 2013. Tanmateix, la puntuació obtinguda no deixa de ser un saldo entre avenços i retrocessos on també hi compta el comportament de la resta de comarques que se situen en una posició competitiva similar. És per això que el més important no és la posició que s'ocupa en el rànquing, sinó saber si es reforcen les bases sobre les què se sustenta la competitivitat comarcal o bé s'estan debilitant.

En el cas de l'Alt Penedès les fortaleeses segueixen sent les mateixes, malgrat que les condicions per afavorir un model basat en la producció de béns i serveis d'alt valor afegit han empitjorat. Davant la pèrdua d'un dels sectors dinamitzadors de l'economia comarcal, el sector financer, l'alternativa passa per cercar noves fórmules de creixement, de creació de riquesa i de diversificació. En aquest punt, cal

L'Alt Penedès

A l'Alt Penedès, la reestructuració del sistema financer ha tingut un impacte molt negatiu en les condicions competitives de la comarca, ja que afavoria el desenvolupament de serveis de suport i la diversificació de l'economia comarcal

El sector industrial i la seva internacionalització segueix sent la base on se sustenta la demanda exigent de béns i serveis

L'Alt Penedès

posar en valor el sector industrial comarcal, que és dels més intensius en tecnologia de Catalunya. I també el desenvolupament progressiu que estan registrant les activitats d'R+D+i a la comarca. Aposar per un sector industrial competitiu pot ajudar a recuperar la posició que ocupava la comarca en la provisió de serveis empresarials avançats i al mateix temps ajudar a configurar una demanda cada cop més exigent de béns i serveis.

L'assoliment d'aquest model tanmateix requereix d'un major reforçament en la qualificació de la mà d'obra, per tal que tingui la capacitat d'adaptar-se a nous entorns tecnològics i cercar noves solucions. L'èmfasi, per tant, s'ha de posar en les noves generacions de joves, garantint la seva professionalització, però també la seva iniciativa. En la dimensió mediambiental, cal seguir avançant per tal que l'impacte de l'activitat industrial sigui menor a l'actual, reforçant les activitats de valoració dels residus i fomentant un menor consum d'aigua.

Tot i que la comarca presenta avantatges distributius importants (sobretot respecte al mercat europeu i nacional), l'accessibilitat a les principals infraestructures logístiques és un factor clau per a la competitivitat del sector industrial que cal tenir present, i en aquest punt, el possible desenvolupament del port de Vilanova i la Geltrú és clau, així com l'accés a les plataformes logístiques intermodals de proximitat, que permetin la gestió més eficient de la producció destinada als mercats estrangers.

Dimensions	Subdimensions	09	10	11	12	13	14	Var. 14-13
FACTORS DE SOSTENIBILITAT	Sostenibilitat social	17	13	13	14	15	20	↓ 5
	Sostenibilitat mediambiental	36	34	35	35	34	32	↑ 2
FACTORS DE PRODUCCIÓ	Qualificació dels recursos humans i recursos per l'educació i la formació professional	28	28	27	23	23	23	0
	Infraestructura de transport i comunicacions	13	14	13	7	9	10	↓ 1
	Disponibilitat de sòl i espai per l'activitat econòmica	16	16	17	15	19	17	↑ 2
	Disponibilitat de pols de desenvol. i infraestructures	5	6	4	6	8	18	↓ 10
AVANTATGES DISTRIBUTIUS	Accés als mercats de clients i proveïdors, accés a la informació	13	12	11	17	19	16	↑ 3
CONDICIONS DE LA DEMANDA	Innovació, desenvolupament tecnològic	9	6	6	7	11	13	↓ 2
	Volum de mercat i d'activitat	13	22	18	20	16	11	↑ 5
	Esperit emprenedor i dinamisme empresarial	27	27	17	26	40	41	↓ 1

Evolució de les posicions relatives en cadascun dels indicadors

Factors de competitivitat	Indicador (veure referències temporals per cadascun en annex)	09	10	11	12	13	14	13-14	09-14	
FACTORS DE SOSTENIBILITAT	Sostenibilitat social	• Llocs de treball sobre població 15-64 anys	13	15	12	13	15	18	↓	↓
		• Taxa d'atur absoluta de 15-64 anys (%)	23	27	26	26	27	30	↓	↓
		• Percentatge de persones ocupades assalariades amb contracte fix (%)	1	1	1	1	1	4	↓	↓
		• Índex d'incidència d'accidents en jornada de treball amb baixa (per cada 100.000 treb.)	26	13	18	18	16	22	↓	↑
	Sostenibilitat mediambiental	• Llocs de treball en activitats mediambientals per cada 10.000 habitants	34	34	36	32	33	33		↑
		• Consum domèstic d'aigua per habitant (m³)	22	17	15	17	10	10		↑
		• Consum industrial i de serveis d'aigua per establiment (m³)	33	29	28	26	28	28		↑
		• Coeficient de generació de residus municipals per habitant i dia (kg/hab/dia)	27	24	24	25	26	25	↑	↑
		• Percentatge de recollida selectiva de residus municipals (%)	12	17	24	22	16	15	↑	↓
		• Residus industrials per km² (Tn)	35	34	35	35	35	36	↓	↓
• Percentatge de residus industrials valoritzats (%)	37	37	39	38	39	37	↑			
FACTORS DE COMPETITIVITAT	Qualificació dels recursos humans i recursos per l'educació i la formació professional	• Llocs de treball de l'ensenyament per cada 10.000 habitants	20	14	10	11	12	15	↓	↑
		• Taxa específica d'escolarització als 17 anys (%)	33	33	36	35	32	32		↑
		• Percentatge de titulats superiors (%)	28	28	18	17	17	20	↓	↑
		• Percentatge de població amb estudis post-obligatoris (%)	29	29	29	29	29	15	↑	↑
		• Percentatge de directius, tècnics professionals i científics (%)	13	13	13	13	13	21	↓	↓
	Infraestructures de transport i comunicacions	• Llocs de treball de transport i comunicacions per cada 10.000 habitants	9	14	11	11	12	13	↓	↓
		• Percentatge de població amb accés a la xarxa ferroviària (%)	14	14	13	13	13	12	↑	↑
		• Inversions del DPTOP per comarques i km² (milers euros)	18	14	14	24	24	24		↓
		• Percentatge de llars amb banda ampla (%)	15	25	25	4	12	12		↑
		• Autobusos per km²	11	11	11	11	11	10	↑	↑
Disponibilitat de sòl i espai per a l'activitat econòmica	• Percentatge de sòl susceptible de ser transformat en urbanitzable (%)	12	12	12	12	12	13	↓	↓	
	• Percentatge de sòl urbanitzable	18	18	18	18	18	18			
	• Percentatge de superfície d'edificis no residencials iniciats	12	12	12	13	35	33	↑	↓	
	Disp. de pols de desenvolupament i infraestructures	• Llocs de treball en serveis empresarials avançats per 10.000 habitants	27	26	27	26	26	26		↑
		• Llocs de treball en serveis de tecnologies de la informació per 10.000 hab.	9	10	10	12	15	16	↓	↓
• Llocs de treball en serveis financers per 10.000 habitants		2	2	2	2	6	12	↓	↓	
Accés als mercats clients i proveïdors, accés a la informació	• Distància mínima als pols de distribució de serveis i mercaderies	21	21	11	16	18	12	↑	↑	
	• Distància en minuts a l'eix viari principal	1	1	1	1	1	1			
	• Distància mitjana al mercat final català (km)	6	6	6	6	6	6			
	• Densitat de població (habitants/km²)	12	12	12	12	12	12			
	• Percentatge de població en municipis de 5.000 o més habitants (%)	23	23	23	23	24	23	↑		
• % de persones que han realitzat alguna compra per Internet (16-74 anys)	9	16	16	32	29	29		↓		
CONDICIONS DE LA DEMANDA	Innovació i desenvolupament tecnològic	• Llocs de treball en recerca i desenvolupament per 10.000 habitants	18	15	18	14	13	15	↓	↑
		• Llocs de treball en indústries de mitjana-alta tecnologia per 10.000 hab.	7	7	6	7	7	7		
		• Llocs de treball en serveis intensius en coneixement per 10.000 hab.	7	7	6	6	15	20	↓	↓
		• Índex de diversificació productiva	5	1	2	3	6	7	↓	↓
	Volum de mercat i activitat	• Quota de mercat (Espanya=100 mil unitats)	17	17	17	17	17	17		
		• Percentatge d'empreses	16	16	16	16	16	16		
		• Variació de la població (interanual) (%)	7	26	7	12	11	5	↑	↑
		• Habitatges iniciats per 1.000 habitants	20	10	26	28	18	13	↑	↑
	Esperit empresarial i dinamisador	• Número d'empreses per 1.000 habitants	28	27	28	28	28	29	↓	↓
		• Número de treballadors autònoms per 10.000 habitants	31	30	30	30	31	31		
• Variació en l'ocupació (interanual) (%)		15	11	4	20	41	41		↓	
• Variació en les empreses (interanual) (%)		26	25	9	15	15	29	↓	↓	

Nota: En negreta els indicadors que no s'han actualitzat respecte al període anterior. És el cas d'alguns indicadors que en el moment de la publicació no es disposava d'informació més actualitzada i d'alguns dels indicadors que s'actualitzen puntualment.

Evolució de les posicions relatives en cadascun dels indicadors

Factors de competitivitat		Indicador (veure referències temporals per cadascun en annex)	09	10	11	12	13	14	13-14	09-14
FACTORS DE SOSTENIBILITAT	Sostenibilitat social	• Llocs de treball sobre població 15-64 anys	56,2	55,6	55,3	53,3	49,8	49,3	↓	↓
		• Taxa d'atur absoluta de 15-64 anys (%)	9,3	11,2	11,9	12,6	12,9	17,5	↓	↓
		• Percentatge de persones ocupades assalariades amb contracte fix (%)	87,4	87,4	87,4	87,4	87,4	82,9	↓	↓
		• Índex d'incidència d'accidents en jornada de treball amb baixa (per cada 100.000 treb.)	6.770,5	4.511,4	4.551,5	3.860,1	3.673,0	4.042,9	↓	↑
	Sostenibilitat mediambiental	• Llocs de treball en activitats mediambientals per cada 10.000 habitants	3,5	3,8	4,4	4,7	4,4	4,4	↑	↑
		• Consum domèstic d'aigua per habitant (m³)	57,7	53,7	52,1	52,2	50,3	48,0	↑	↑
		• Consum industrial i de serveis d'aigua per establiment (m³)	495,7	461,7	453,4	438,6	690,9	690,9	↓	↓
		• Coeficient de generació de residus municipals per habitant i dia (kg/hab/dia)	1,6	1,5	1,5	1,4	1,4	1,3	↑	↑
		• Percentatge de recollida selectiva de residus municipals (%)	28,9	37,1	31,5	37,2	40,0	40,3	↑	↑
		• Residus industrials per km² (Tn)	316,9	289,3	240,4	282,2	281,8	302,6	↓	↑
• Percentatge de residus industrials valoritzats (%)	81,7	81,7	85,8	83,8	84,0	83,4	↓	↑		
FACTORS DE COMPETITIVITAT	Qualificació dels recursos humans i recursos per l'educació i la formació professional	• Llocs de treball de l'ensenyament per cada 10.000 habitants	99,2	109,4	125,3	121,8	119,3	107,1	↓	↑
		• Taxa específica d'escolarització als 17 anys (%)	54,3	54,3	60,1	64,7	68,9	68,9	↑	↑
		• Percentatge de titulats superiors (%)	10,0	10,0	19,7	21,7	21,7	18,4	↓	↑
		• Percentatge de població amb estudis post-obligatoris (%)	32,8	32,8	32,8	32,8	32,8	52,8	↑	↑
		• Percentatge de directius, tècnics professionals i científics (%)	21,1	21,1	21,1	21,1	21,1	17,4	↓	↓
	Infraestructures de transport i comunicacions	• Llocs de treball de transport i comunicacions per cada 10.000 habitants	203,2	185,3	185,5	180,3	176,5	175,7	↓	↓
		• Percentatge de població amb accés a la xarxa ferroviària (%)	66,6	66,4	68,9	69,1	69,2	69,6	↑	↑
		• Inversions del DPTOP per comarques i km² (milers euros)	280,3	232,3	232,4	95,6	95,6	95,6		↓
		• Percentatge de llars amb banda ampla (%)	44,6	52,6	52,6	73,7	72,1	72,1		↑
		• Autobusos per km²	6,1	6,1	6,3	6,3	6,3	6,3	↑	↑
Disponibilitat de sòl i espai per a l'activitat econòmica	• Percentatge de sòl susceptible de ser transformat en urbanitzable (%)	3,8	3,8	3,8	3,8	3,8	3,8	↑	↑	
	• Percentatge de sòl urbanitzable	2,5	2,5	2,5	2,5	2,5	2,4	↓	↓	
	• Percentatge de superfície d'edificis no residencials iniciats	2,5	2,5	2,1	2,2	0,1	0,3	↑	↓	
	Disp. de pols de desenvolupament i infraestructures	• Llocs de treball en serveis empresarials avançats per 10.000 habitants	46,6	46,8	46,6	45,1	48,1	49,2	↑	↑
		• Llocs de treball en serveis de tecnologies de la informació per 10.000 hab.	21,0	20,0	22,2	20,4	18,4	18,4	↓	↓
• Llocs de treball en serveis financers per 10.000 habitants		239,9	229,3	206,1	191,1	68,4	24,5	↓	↓	
Accés als mercats clients i proveïdors, accés a la informació	• Distància mínima als pols de distribució de serveis i mercaderies	41,0	41,0	31,0	32,0	32,0	21,6	↑	↑	
	• Distància en minuts a l'eix viari principal	0,0	0,0	0,0	0,0	0,0	0,0			
	• Distància mitjana al mercat final català (km)	71,3	71,4	51,5	49,7	49,1	49,0	↑	↑	
	• Densitat de població (habitants/km²)	176,0	176,4	178,3	179,3	179,3	179,3	↑	↑	
	• Percentatge de població en municipis de 5.000 o més habitants (%)	61,8	61,6	61,7	61,9	62,1	62,4	↑	↑	
• % de persones que han realitzat alguna compra per Internet (16-74 anys)	29,3	35,8	35,8	36,9	40,4	40,4		↑		
CONDICIONS DE LA DEMANDA	Innovació i desenvolupament tecnològic	• Llocs de treball en recerca i desenvolupament per 10.000 habitants	3,4	4,0	3,7	4,9	6,3	6,8	↑	↑
		• Llocs de treball en indústries de mitjana-alta tecnologia per 10.000 hab.	245,0	235,5	234,0	219,4	204,8	207,0	↑	↓
		• Llocs de treball en serveis intensius en coneixement per 10.000 hab.	605,6	614,8	600,1	577,8	445,5	380,7	↓	↓
		• Índex de diversificació productiva	24,9	24,8	25,1	24,9	23,8	23,0	↓	↓
	Volum de mercat i activitat	• Quota de mercat (Espanya=100 mil unitats)	229,0	225,0	219,0	218,0	218,0	218,0		↓
		• Percentatge d'empreses	1,3	1,3	1,4	1,4	1,4	1,3	↓	↓
		• Variació de la població (interanual) (%)	2,6	0,2	1,0	0,6	0,0	0,0	↑	↓
		• Habitatges iniciats per 1.000 habitants	1,9	2,9	0,8	0,4	0,2	0,3	↑	↓
	Esperit empresarial i dinamisme empresarial	• Número d'empreses per 1.000 habitants	33,7	32,8	32,0	31,1	30,5	30,6	↑	↓
		• Número de treballadors autònoms per 10.000 habitants	74,4	73,4	72,3	70,7	69,8	70,3	↑	↓
• Variació en l'ocupació (interanual) (%)	-6,2	-1,7	-0,3	-3,7	-7,2	-1,7	↑	↑		
• Variació en les empreses (interanual) (%)	-7,0	-2,6	-1,3	-2,5	-2,0	0,3	↑	↑		

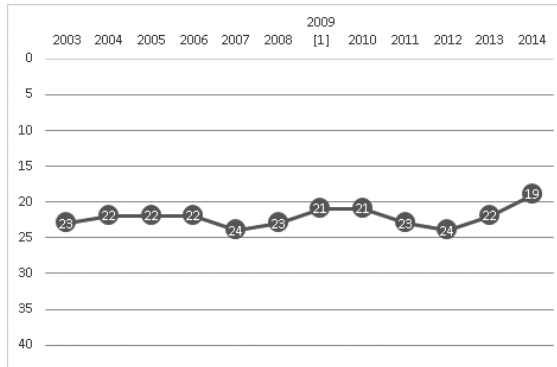
Nota: A partir del 2012 les distàncies es calculen en minuts en lloc de kms.

Amb el suport de:



Tendències i principals canvis registrats

El Baix Penedès obté la 19a posició en el rànquing global de competitivitat comarcal, la millor registrada des de l'inici de la sèrie, l'any 2003. En tot aquest període la comarca s'havia situat en el rang que va de la posició 21a a la 24a. Respecte a l'edició anterior la comarca obté un guany de tres posicions, superant en aquesta ocasió les comarques de la Garrotxa, la Conca de Barberà i l'Urgell. Aquesta evolució positiva, registrada els dos darrers exercicis, disminueix lleugerament les distàncies amb la resta de comarques del Penedès-Garrafi, situant-la en el tram de comarques amb una posició competitiva intermèdia-alta.



La comarca presenta en termes comparatius una evolució positiva en dos dels factors de competitivitat analitzats i retrocessos en quatre. En el capítol d'infraestructures i serveis de transport i comunicacions i en el de serveis de suport es manté la posició registrada en l'edició anterior. Cal destacar que els avenços es produeixen precisament en àmbits on la comarca presenta febleses importants. Així, guanya quatre posicions en el capítol de la qualificació de la mà d'obra i dues en l'esperit emprenedor i dinamisme empresarial (àmbits on se situa en les posicions 33a i 34a respectivament). La millora es deu principalment al comportament positiu de l'ocupació (durant el 2014 els llocs de treball registren un augment de l'1,9% interanual, el 15è millor registre), però també s'observa un increment de l'autoocupació. En l'àmbit de la qualificació cal apuntar una millora en els nivells d'estudis de la població, amb un increment de la proporció de població que assoleix els estudis universitaris i els estudis postobligatoris. Malgrat aquests avenços, en l'apartat que analitza les condicions de la demanda, el mercat comarcal presenta durant el 2014 un deteriorament com a conseqüència del menor dinamisme demogràfic i de l'activitat constructora. De fet, durant l'etapa expansiva de l'economia i fins l'any 2013, la comarca registrava els majors increments de població i del sector de la construcció, que impulsava la demanda de béns i serveis. La pèrdua de dinamisme retrau aquest factor fins a la posició 26a, vuit posicions menys que en l'edició anterior.

En el capítol que analitza la disponibilitat de sòl i d'espais per l'activitat econòmica, la pèrdua és de dues posicions. L'explicació, en part, també es deu a l'evolució del sector de la construcció, ja que en caure les noves promocions, l'oferta de superfície per a activitats terciàries també disminueix. En paral·lel s'observa com l'evolució de l'oferta de sòl urbanitzable ha disminuït en els darrers anys. Cal destacar que la disponibilitat de sòl ha estat un dels elements centrals de la competitivitat de la comarca, junt amb l'evolució positiva de la demanda interna. Els altres dos capítols que retrocedeixen posicions són l'accés als mercats, pel que fa als avantatges distributius, i en l'apartat de la demanda, la sofisticació dels béns i serveis demandats (en els dos es perd una posició). Pel que fa al primer punt, la pèrdua de competitivitat es deu a la incorporació enguany dels ports de Palamós, Vilanova i la Geltrú i Alcanar en l'indicador que mesura la proximitat a les principals infraestructures logístiques. En aquest indicador la comarca ocupava en edicions anteriors la 10a posició, atesa la seva proximitat al port de Tarragona, l'estació de l'AVE del Camp de Tarragona i l'aeroport de Reus. Amb la incorporació d'aquests nous nodes logístics passa a la posició 15a. Pel que fa a la sofisticació de la demanda no es produeix cap retrocés en els indicadors analitzats, sinó que la pèrdua de competitivitat és fruit del millor comportament global registrat en altres comarques en aquest factor. En relació a aquest darrer punt cal assenyalar que la comarca mostra una dinàmica contradictòria. D'una banda, registra una pèrdua de l'activitat industrial de mitjana-alta tecnologia i, de l'altra, es produeix un important desenvolupament de les activitats d'R+D+i. De fet, el Baix Penedès se situa al capdavant en l'indicador que mesura el grau de desenvolupament en termes relatius de les activitats d'R+D. Aquest lideratge s'explica per la presència d'IDIADA (Institut de Recerca Aplicada de l'Automòbil), centre que en els darrers anys ha experimentat un creixement important de les seves activitats i de l'ocupació.

En els factors de sostenibilitat, s'observa un retrocés en la dimensió social i millores continuades en la dimensió mediambiental (de la 40a posició l'any 2011 ha passat a la 36a l'any 2014). La comarca presenta importants desajustos en l'àmbit de l'ocupació, que la situen al capdavant en els indicadors que mesuren la incidència de l'atur i les oportunitats laborals. Problemàtica que comparteix amb la comarca de l'Anoia, el Garraf i el Montsià. Des de 2010 el Baix Penedès és la comarca amb major incidència de l'atur. En el capítol mediambiental els avenços s'han produït en el consum domèstic d'aigua i en el desenvolupament dels serveis mediambientals.

El Baix Penedès se situa en el grup de comarques amb una posició competitiva intermèdia-alta

Els avenços es produeixen en els àmbits on la comarca presenta més febleses: la qualificació de la mà d'obra i l'esperit emprenedor i el dinamisme empresarial

La dinàmica demogràfica negativa i l'estancament del sector de la construcció frenen la demanda interna

Malgrat el bon comportament de l'ocupació des del punt de vista comarcal, la incidència de la desocupació es manté elevada

Amb la col·laboració de:



El Baix Penedès

Les bases de la competitivitat de la comarca s'assenten en els avantatges distributius i la disponibilitat de sòl

Els factors que afavoreixen la producció de béns i serveis d'alt valor afegit obtenen una valoració força negativa

La vocació més residencial que productiva comporta desajustos en el mercat laboral

La pressió de l'activitat residencial es trasllada als indicadors mediambientals, que registren valors negatius

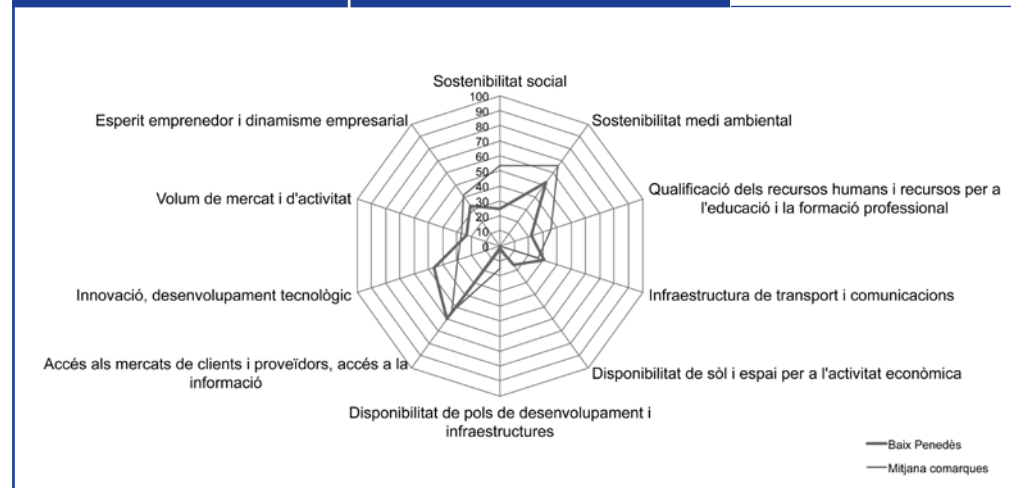
Determinants de la competitivitat i la sostenibilitat comarcal

Els principals avantatges competitius del Baix Penedès se situen en tres grans àmbits: les infraestructures de transport i comunicació, l'accés als mercats i una demanda exigent de béns i serveis innovadors. És en aquest darrer punt on més destaca la comarca, tanmateix aquest factor està massa influenciat per l'existència d'IDIADA, ja que la resta d'indicadors recollits en aquest capítol mostren una situació més aviat negativa pel que fa al desenvolupament d'una demanda intensiva en coneixement i tecnologia per part del teixit productiu. Així, les bases competitives de la comarca se centrarien en els altres dos factors.

En el capítol d'infraestructures de transport i comunicacions el punts forts són l'elevada cobertura poblacional de la xarxa ferroviària (la 6a), l'elevada oferta de transport en autobús (l'11a) i, finalment, les inversions realitzades en la xarxa de carreteres els darrers anys (la 12a). També en l'àmbit de les telecomunicacions, la comarca obté un bon resultat: la 12a posició, amb el 72,1% de les llars amb banda ampla.

Pel que fa als avantatges distributius, la connexió a la xarxa viària principal és el principal actiu. L'autopista Pau Casals (C-32) connecta la comarca amb el mercat metropolità de Barcelona, així com l'autopista del Mediterrani (AP-7) amb el mercat de llevant i l'europeu i l'autopista del Nord-est (AP-2) dóna accés al mercat interior i del nord de la península. En aquest sentit, es pot afirmar que és la comarca catalana amb una millor posició geoestratègica per a la distribució per carretera a aquests mercats. De fet, aquests eixos són els que també articulen la distribució en el mercat regional, tot i que aquest està força concentrat a l'àrea metropolitana.

Baix Penedès			
Dimensions	Subdimensions	Posició	Puntuació
FACTORS DE SOSTENIBILITAT	Sostenibilitat social	41	24,4
	Sostenibilitat mediambiental	36	52,7
FACTORS DE PRODUCCIÓ	Qualificació dels recursos humans i recursos per l'educació i la formació professional	33	21,8
	Infraestructura de transport i comunicacions	14	31,0
	Disponibilitat de sòl i espai per l'activitat econòmica	20	15,6
	Disponibilitat de pols de desenvolupament i infraestructures	40	2,4
AVANTATGES DISTRIBUTIUS	Accés als mercats de clients i proveïdors, accés a la informació	15	60,3
CONDICIONS DE LA DEMANDA	Innovació, desenvolupament tecnològic	8	46,4
	Volum de mercat i d'activitat	26	23,3
	Esperit emprenedor i dinamisme empresarial	34	33,1



Amb tot, la comarca se situa en la 10a posició pel que fa a la distància mitjana al mercat català (que té en compte el temps de recorregut i la població a cada comarca). Cal destacar, d'altra banda, que la comarca presenta una elevada densitat poblacional i una important concentració de la població en nuclis mitjans, fet que dona un atractiu important al seu mercat intern.

Malgrat l'empitjorament registrat els darrers anys en alguns dels indicadors relacionats amb la disponibilitat de sòl, cal subratllar l'avantatge competitiu que encara presenta la comarca en l'apartat de sòl urbanitzable. Tanmateix, en el moment en què la demanda residencial surti de l'atonía actual, segurament es recuperarà la posició competitiva que registrava la comarca abans de la crisi en aquest capítol.

De fet, la desacceleració econòmica dels darrers anys també ha estat la causa que la comarca perdés interès des de la perspectiva de la demanda, debilitant la seva atractivitat respecte a d'altres mercats. En l'etapa de creixement fins a 2007, el Baix Penedès va registrar els creixements demogràfics i la major activitat constructora del panorama comarcal català. Aquesta situació s'ha revertit, i en l'actualitat la comarca presenta una elevada atonia, fet que la situa en una posició de desavantatge respecte a d'altres comarques.

Les febleses de la comarca són, tanmateix, en els apartats que tenen una major influència en la producció de béns i serveis d'alt valor afegit. Aquests són, la qualificació de la mà d'obra i els recursos per l'educació, la provisió de serveis de suport a la producció i l'existència d'una demanda sofisticada de béns i serveis intensius en coneixement i tecnologia. De fet, la coexistència d'aquestes febleses no és fortuïta, sinó que sovint es retroalimenten. Sense una demanda exigent no és possible el desenvolupament de serveis avançats, ni a l'inrevés. I al mateix temps, un ecosistema d'aquestes característiques requereix de mà d'obra qualificada. Tanmateix, l'àmbit on la comarca obté una pitjor valoració és en la provisió de serveis de suport a la producció, la 40a posició, situació que ha empitjorat en els darrers anys.

Ocupa la posició 41a en la provisió de serveis empresarials avançats (serveis d'enginyeria, consultoria empresarial, jurídics, màrqueting, etc.) i la 34a en serveis financers. L'existència d'aquests serveis és fonamental per la millora competitiva del teixit productiu i l'impuls de noves iniciatives empresarials. D'altra banda, en la qualificació de la mà d'obra i l'emprenedoria i dinamisme empresarial se situen una posició intermèdia-baixa (la 33a i 34a posició respectivament). En aquests capítols s'observa un menor desenvolupament dels serveis educatius i una escassa presència de titulats universitaris en la població en edat de treballar (la 39a, amb només el 14,5% de la població amb aquests estudis). No obstant això, s'observen canvis quant a la trajectòria que segueixen els joves acabada l'escolarització obligatòria, en el sentit que en els últims dos anys ha augmentat notablement la proporció de joves que segueixen escolaritzats als 17 anys, cosa que podria apuntar a un increment dels nivells de formació en el futur. Pel que fa a l'emprenedoria, cal destacar la baixa densitat empresarial i la poca presència de treball autònom. De fet, el Baix Penedès registra els valors més baixos del context comarcal en aquests dos punts. Finalment, en relació a la demanda, cal assenyalar, de nou, el baix desenvolupament tant d'indústria com de serveis intensius en coneixement i tecnologia.

Amb tot, és en el capítol de sostenibilitat social on la comarca presenta la situació més negativa, la pitjor de Catalunya. La manca d'oportunitats laborals reflexa clarament la funció residencial que exerceix el Baix Penedès en contraposició a la funció productiva. Això es trasllada en baixes oportunitats laborals dins el mercat de treball comarcal i una elevada incidència de l'atur.

En el capítol mediambiental el balanç també és negatiu (ocupa la posició 36a). El consum domèstic d'aigua i la generació de residus municipals són dels més alts de Catalunya i la recollida selectiva de les més baixes. Pel que fa als residus industrials la situació és més positiva, ja que tot i que es registra un impacte important de l'activitat industrial, la valorització també registra nivells alts (el 83,4% dels residus industrials són valoritzats).

Conclusions i orientacions estratègiques

El Baix Penedès presenta força atractius locals per aquelles empreses per a les que els avantatges distributius i unes bones infraestructures i serveis de transport són elements clau de la seva competitivitat. La disponibilitat de sòl reforça aquest atractiu, sobretot per les activitats industrials en les que aquest factor de producció és clau.

Aquestes són les bases sobre les que se sustenta el model de desenvolupament actual de la comarca. Tanmateix, l'augment demogràfic experimentat els anys anteriors a l'inici de la crisi econòmica ha estat superior al creixement econòmic, fet que ha generat força desequilibris en el mercat de treball, ja que la població activa ha evolucionat a ritmes superiors a la creació de llocs de treball. Part d'aquests desequilibris també s'observen en la provisió de serveis, com es constata en l'oferta de serveis educatius. En conseqüència, l'estratègia comarcal, a banda d'impulsar noves inversions industrials en base als factors anteriorment comentats, també ha de donar suport a l'emergència de serveis de proximitat per tal de corregir aquests desequilibris, però també com a estratègia de desenvolupament i de generació d'ocupació. D'altra banda, els indicadors mediambientals apunten que s'hauria de revisar el model de creixement residencial, actualment poc sostenible, i vetllar per l'ús eficient dels recursos i la seva valorització.

El Baix Penedès

L'atracció de noves inversions industrials i la potenciació dels serveis de proximitat, educatius i socials han de centrar l'estratègia de desenvolupament actual del Baix Penedès, per tal de corregir els desequilibris actuals en el mercat de treball

El futur passa per garantir majors nivells d'instrucció a les noves generacions

El Baix Penedès

No obstant això, les estratègies a mig i llarg termini passen per crear un entorn favorable a la producció de béns i serveis d'alt valor afegit, que reportin rendes més elevades i millors condicions laborals que les actuals. Aquest procés requereix de mà d'obra qualificada, àmbit on la comarca presenta febleses importants sobre les que haurà d'esmerçar esforços importants per tal de revertir la situació. Sense aquest factor de producció difícilment es podran atraure inversions industrials intensives en tecnologia i coneixement, i tampoc desenvolupar els serveis que són necessaris per millorar la seva posició competitiva.

Dimensions	Subdimensions	09	10	11	12	13	14	Var. 14-13
FACTORS DE SOSTENIBILITAT	Sostenibilitat social	41	41	41	40	40	41	↓ 1
	Sostenibilitat mediambiental	39	40	40	39	37	36	- 1
FACTORS DE PRODUCCIÓ	Qualificació dels recursos humans i recursos per l'educació i la formació professional	34	34	38	38	37	33	↑ 4
	Infraestructura de transport i comunicacions	14	15	15	18	14	14	0
	Disponibilitat de sòl i espai per l'activitat econòmica	15	15	19	18	18	20	↓ 2
	Disponibilitat de pols de desenvol. i infraestructures	39	38	40	39	40	40	0
AVANTATGES DISTRIBUTIUS	Accés als mercats de clients i proveïdors, accés a la informació	14	11	12	16	14	15	↓ 1
CONDICIONS DE LA DEMANDA	Innovació, desenvolupament tecnològic	5	9	12	11	7	8	↓ 1
	Volum de mercat i d'activitat	7	18	5	25	18	26	↓ 8
	Esperit emprenedor i dinamisme empresarial	41	40	41	36	36	34	↑ 2

Amb la col·laboració de:



Evolució de les posicions relatives en cadascun dels indicadors

Factors de competitivitat		Indicador (veure referències temporals per cadascun en annex)	09	10	11	12	13	14	13-14	09-14
FACTORS DE SOSTEINIBILITAT	Sostenibilitat social	• Llocs de treball sobre població 15-64 anys	41	40	41	40	40	41	↓	
		• Taxa d'atur absoluta de 15-64 anys (%)	40	41	41	41	41	41		↓
		• Percentatge de persones ocupades assalariades amb contracte fix (%)	30	30	30	30	30	31	↓	↓
		• Índex d'incidència d'accidents en jornada de treball amb baixa (per cada 100.000 treb.)	32	16	19	29	14	19	↓	↑
	Sostenibilitat mediambiental	• Llocs de treball en activitats mediambientals per cada 10.000 habitants	31	31	30	28	27	26	↑	↑
		• Consum domèstic d'aigua per habitant (m ³)	39	39	39	39	37	36	↑	↑
		• Consum industrial i de serveis d'aigua per establiment (m ³)	30	40	38	38	22	24	↓	↑
		• Coeficient de generació de residus municipals per habitant i dia (kg/hab/dia)	38	38	38	38	38	37	↑	↑
		• Percentatge de recollida selectiva de residus municipals (%)	38	38	38	39	38	38		
		• Residus industrials per km ² (Tn)	28	32	33	31	31	32	↓	↓
• Percentatge de residus industrials valoritzats (%)	7	7	15	10	8	16	↓	↓		
FACTORS DE COMPETITIVITAT AV. DISTRIBUTIUS FACTORS DE PRODUCCIÓ	Qualificació dels recursos humans i recursos per l'educació i la formació professional	• Llocs de treball de l'ensenyament per cada 10.000 habitants	34	34	32	33	34	34		
		• Taxa específica d'escolarització als 17 anys (%)	38	38	37	24	24	24		↑
		• Percentatge de titulats superiors (%)	34	34	41	41	41	39	↑	↓
		• Percentatge de població amb estudis post-obligatoris (%)	26	26	26	26	26	23	↑	↑
	• Percentatge de directius, tècnics professionals i científics (%)	28	28	28	28	28	34	↓	↓	
	Infraestructures de transport i comunicacions	• Llocs de treball de transport i comunicacions per cada 10.000 habitants	27	27	26	26	26	24	↑	↑
		• Percentatge de població amb accés a la xarxa ferroviària (%)	7	7	6	6	6	6		↑
		• Inversions del DPTOP per comarques i km ² (milers euros)	9	12	12	13	13	13		↓
		• Percentatge de llars amb banda ampla (%)	17	23	23	26	12	12		↑
	• Autobusos per km ²	9	10	10	10	10	11	↓	↓	
Disponibilitat de sòl i espai per a l'activitat econòmica	• Percentatge de sòl susceptible de ser transformat en urbanitzable (%)	23	23	23	23	23	25	↓	↓	
	• Percentatge de sòl urbanitzable	13	13	13	14	16	17	↓	↓	
	• Percentatge de superfície d'edificis no residencials iniciats	11	11	23	16	25	24	↑	↓	
Disp. de pols de desenvolupament i infraestructures	• Llocs de treball en serveis empresarials avançats per 10.000 habitants	38	39	41	40	40	41	↓	↓	
	• Llocs de treball en serveis de tecnologies de la informació per 10.000 hab.	28	29	31	26	28	29	↓	↓	
	• Llocs de treball en serveis financers per 10.000 habitants	32	32	32	35	35	34	↑	↓	
Accés als mercats clients i proveïdors, accés a la informació	• Distància mínima als pols de distribució de serveis i mercaderies	12	12	9	14	10	15	↓	↓	
	• Distància en minuts a l'eix viari principal	1	1	1	1	1	1			
	• Distància mitjana al mercat final català (km)	11	11	9	11	10	10		↑	
	• Densitat de població (habitants/km ²)	8	8	8	8	8	8			
	• Percentatge de població en municipis de 5.000 o més habitants (%)	14	14	14	14	14	14			
• % de persones que han realitzat alguna compra per Internet (16-74 anys)	26	19	19	35	36	36		↓		
CONDICIONS DE LA DEMANDA	Innovació i desenvolupament tecnològic	• Llocs de treball en recerca i desenvolupament per 10.000 habitants	1	1	2	2	1	1		
		• Llocs de treball en indústries de mitjana-alta tecnologia per 10.000 hab.	27	30	30	30	29	29		↓
		• Llocs de treball en serveis intensius en coneixement per 10.000 hab.	32	30	30	29	28	28		↑
		• Índex de diversificació productiva	22	25	23	23	22	20	↑	↑
	Volum de mercat i activitat	• Quota de mercat (Espanya=100 mil unitats)	18	18	18	18	18	18		
		• Percentatge d'empreses	18	19	19	19	19	19		↓
		• Variació de la població (interanual) (%)	1	10	3	24	13	21	↓	↓
		• Habitatges iniciats per 1.000 habitants	18	20	7	19	29	30	↓	↓
	Esperit empresarial i dinamisme empresarial	• Número d'empreses per 1.000 habitants	40	41	41	41	41	41		↓
		• Número de treballadors autònoms per 10.000 habitants	39	39	39	39	39	39		
• Variació en l'ocupació (interanual) (%)		41	32	37	18	20	15	↑	↑	
• Variació en les empreses (interanual) (%)		41	37	37	36	11	11		↑	

Nota: En negreta els indicadors que no s'han actualitzat respecte al període anterior. És el cas d'alguns indicadors que en el moment de la publicació no es disposava d'informació més actualitzada i d'alguns dels indicadors que s'actualitzen puntualment.

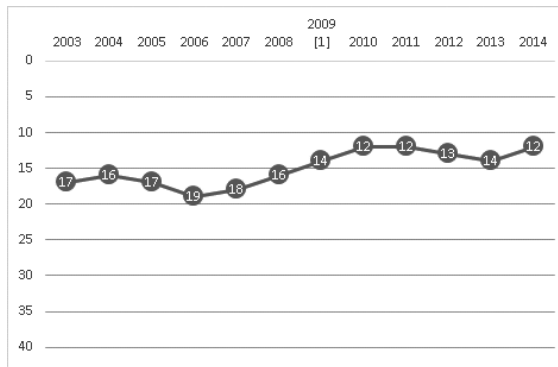
Evolució de les posicions relatives en cadascun dels indicadors

Factors de competitivitat		Indicador (veure referències temporals per cadascun en annex)	09	10	11	12	13	14	13-14	09-14
FACTORS DE SOSTENIBILITAT	Sostenibilitat social	• Llocs de treball sobre població 15-64 anys	34,6	33,6	32,1	31,2	30,7	31,9	↑	↓
		• Taxa d'atur absoluta de 15-64 anys (%)	12,4	14,6	16,2	16,9	17,1	24,9	↓	↓
		• Percentatge de persones ocupades assalariades amb contracte fix (%)	73,0	73,0	73,0	73,0	73,0	78,0	↑	↑
		• Índex d'incidència d'accidents en jornada de treball amb baixa (per cada 100.000 treb.)	7.138,0	4.678,2	4.559,3	4.135,6	3.625,1	3.991,3	↓	↑
	Sostenibilitat mediambiental	• Llocs de treball en activitats mediambientals per cada 10.000 habitants	5,1	5,2	7,0	8,8	10,6	11,2	↑	↑
		• Consum domèstic d'aigua per habitant (m³)	96,9	91,1	94,7	88,4	90,2	86,9	↑	↑
		• Consum industrial i de serveis d'aigua per establiment (m³)	480,7	678,6	568,9	595,6	570,8	655,2	↓	↓
		• Coeficient de generació de residus municipals per habitant i dia (kg/hab/dia)	2,3	2,2	2,2	2,0	1,8	1,6	↑	↑
		• Percentatge de recollida selectiva de residus municipals (%)	14,1	22,5	19,8	22,3	24,3	23,5	↓	↑
		• Residus industrials per km² (Tn)	206,0	223,5	221,4	183,6	170,0	192,2	↓	↑
• Percentatge de residus industrials valoritzats (%)	84,5	84,5	81,5	88,1	87,1	84,1	↓	↓		
FACTORS DE COMPETITIVITAT	Qualificació dels recursos humans i recursos per l'educació i la formació professional	• Llocs de treball de l'ensenyament per cada 10.000 habitants	64,1	63,7	65,5	60,5	60,4	63,1	↑	↓
		• Taxa específica d'escolarització als 17 anys (%)	48,5	48,5	59,3	74,8	74,1	74,1	↑	↑
		• Percentatge de titulats superiors (%)	8,1	8,1	12,8	13,7	13,7	14,5	↑	↑
		• Percentatge de població amb estudis post-obligatoris (%)	33,2	33,2	33,2	33,2	33,2	50,2	↑	↑
		• Percentatge de directius, tècnics professionals i científics (%)	17,2	17,2	17,2	17,2	17,2	14,9	↓	↓
	Infraestructures de transport i comunicacions	• Llocs de treball de transport i comunicacions per cada 10.000 habitants	126,1	114,6	111,5	109,0	106,5	116,9	↑	↓
		• Percentatge de població amb accés a la xarxa ferroviària (%)	78,7	78,6	78,7	78,5	78,4	78,4	↓	↓
		• Inversions del DPTOP per comarques i km² (milers euros)	611,0	369,6	369,4	154,6	154,6	154,6		↓
		• Percentatge de llars amb banda ampla (%)	44,4	53,2	53,2	67,7	72,1	72,1		↑
	• Autobusos per km²	6,4	6,4	6,5	6,3	6,3	6,3	↓	↓	
Disponibilitat de sòl i espai per a l'activitat econòmica	• Percentatge de sòl susceptible de ser transformat en urbanitzable (%)	1,4	1,4	1,4	1,4	1,3	1,2	↓	↓	
	• Percentatge de sòl urbanitzable	3,4	3,4	3,4	3,1	2,9	2,7	↓	↓	
	• Percentatge de superfície d'edificis no residencials iniciats	2,5	2,5	0,2	1,0	0,5	0,7	↑	↓	
Disp. de pols de desenvolupament i infraestructures	• Llocs de treball en serveis empresarials avançats per 10.000 habitants	27,3	26,8	26,8	27,8	25,4	26,1	↑	↓	
	• Llocs de treball en serveis de tecnologies de la informació per 10.000 hab.	6,4	7,0	6,6	9,2	7,9	8,1	↑	↑	
	• Llocs de treball en serveis financers per 10.000 habitants	13,4	12,5	11,8	10,9	11,0	12,0	↑	↓	
Accés als mercats clients i proveïdors, accés a la informació	• Distància mínima als pols de distribució de serveis i mercaderies	25,0	25,0	29,0	30,0	25,0	25,2	↓	↓	
	• Distància en minuts a l'eix viari principal	0,0	0,0	0,0	0,0	0,0	0,0			
	• Distància mitjana al mercat final català (km)	83,5	83,6	64,8	67,8	57,1	57,1	↑	↑	
	• Densitat de població (habitants/km²)	333,7	336,8	341,1	341,2	341,1	338,3	↓	↑	
	• Percentatge de població en municipis de 5.000 o més habitants (%)	78,7	78,6	78,7	78,5	78,4	78,4	↓	↓	
• % de persones que han realitzat alguna compra per Internet (16-74 anys)	25,0	32,4	32,4	35,8	38,9	38,9		↑		
Innovació i desenvolupament tecnològic	• Llocs de treball en recerca i desenvolupament per 10.000 habitants	63,4	64,5	73,7	83,5	92,6	103,4	↑	↑	
	• Llocs de treball en indústries de mitjana-alta tecnologia per 10.000 hab.	51,9	40,8	36,8	36,0	34,7	34,0	↓	↓	
	• Llocs de treball en serveis intensius en coneixement per 10.000 hab.	259,9	259,9	266,8	273,7	275,8	292,3	↑	↑	
	• Índex de diversificació productiva	19,6	17,2	18,8	18,8	18,6	19,2	↑	↓	
Volum de mercat i activitat	• Quota de mercat (Espanya=100 mil unitats)	200,0	199,0	203,0	202,0	200,0	200,0			
	• Percentatge d'empreses	1,0	1,0	1,0	1,0	1,0	1,0	↑	↓	
	• Variació de la població (interanual) (%)	3,4	0,9	1,3	0,0	0,0	-0,8	↓	↓	
	• Habitatges iniciats per 1.000 habitants	2,2	2,1	1,9	0,6	0,2	0,2	↓	↓	
Esperit empresarial i dinamisme empresarial	• Número d'empreses per 1.000 habitants	27,5	26,3	25,1	24,1	23,7	24,3	↑	↓	
	• Número de treballadors autònoms per 10.000 habitants	67,0	64,0	61,9	60,4	59,9	61,5	↑	↓	
	• Variació en l'ocupació (interanual) (%)	-11,4	-3,2	-4,4	-3,6	-2,5	1,9	↑	↑	
	• Variació en les empreses (interanual) (%)	-11,1	-3,6	-3,7	-4,0	-1,7	1,7	↑	↑	

Nota: A partir del 2012 les distàncies es calculen en minuts en lloc de kms.

Tendències i principals canvis registrats

El Garraf guanya dues posicions en el rànquing global de competitivitat i se situa de nou en la 12a posició. Després de dos exercicis en què s'havien deteriorat les condicions competitives, la comarca pren, de nou, una tendència positiva. Cal destacar que el Garraf ha mostrat un comportament positiu continuat des de 2003, any en què es va situar en la 17a posició, tot i que el pitjor registre és de l'any 2006, amb la 19a posició. És a dir, en els darrers nou anys el guany ha estat de 7 posicions. En un mateix rang se situen el Maresme, que la precedeix, i el Bages i l'Alt Penedès, que la succeeixen. És per tant, de les tres comarques penedesenques, la que presenta una millor posició competitiva.



La comarca presenta avenços en la majoria dels factors de competitivitat analitzats, tot i que el retrocés més important es produeix en un dels factors clau: la qualificació dels recursos humans. L'avenç més rellevant té caràcter conjuntural i es deu a l'elevat dinamisme que està registrant la comarca en el nou cicle econòmic iniciat a finals de 2014. El Garraf lidera la recuperació de teixit empresarial i d'ocupació a Catalunya amb increments lleugerament superiors al 4% interanuals (la 1a i 3a posició respectivament). El 2013 ja es va iniciar aquesta tendència, que el 2014 ha acabat de consolidar. Cal dir que el Garraf va mostrar un comportament molt negatiu durant l'etapa recessiva que va de 2009 fins a 2012. Es confirma, per tant, que la comarca s'anticipa, com en ocasions anteriors, als canvis de cicle de l'economia i que aquests es produeixen amb major intensitat. És, per tant, en el factor que aproxima el dinamisme de la demanda on els guanys en competitivitat són més importants, passant de la 27a posició a la 7a: un avenç de 20 posicions.

L'altre factor que també registra una important milloria també està relacionat amb les condicions de la demanda, ja que es tracta de l'apartat *volum de mercat i d'activitat* (passa de la 20a a la 16a posició). L'explicació és el millor comportament registrat en la demografia i en l'activitat constructora (malgrat que el context és negatiu), que incideixen menys negativament en la demanda.

El tercer capítol que obté un major guany és el de l'accés als mercats, un àmbit en el què la comarca sempre ha presentat importants fortaleces. De fet, la comarca passa a ocupar la 4a posició. En aquesta ocasió, l'important avenç no es produeix per una millora en els indicadors, sinó que es deu a la introducció de noves infraestructures logístiques, com són el port de Vilanova i la Geltrú, Palamós i Alcanar.

Els altres dos capítols que han registrat un avenç se situen en els factors de producció. Un és la disponibilitat de sòl i espais per l'activitat econòmica i l'altre els serveis de suport a la producció. En tots dos apartats el guany és de dues posicions. En relació al sòl, el més destacable és el comportament menys negatiu que en edicions anteriors de l'oferta adreçada a l'activitat terciària. En canvi, en els serveis de suport és de destacar la milloria continuada que es ve produint en aquest capítol, on s'ha passat de la 17a a l'11a posició des de 2009. La causa és el bon comportament registrat els darrers anys dels serveis avançats, dels serveis TIC i dels serveis financers a la comarca.

Contràriament, s'observen retrocessos en dos àmbits que són claus en un model basat en la producció de béns i serveis de valor afegit. Es tracta de la qualificació de la població, ja esmentat amb anterioritat, i del capítol que descriu el grau de sofisticació de la demanda. En l'apartat de la qualificació, el retrocés és de 3 posicions. D'una banda, s'observa un menor desenvolupament dels serveis educatius en els darrers tres anys i el percentatge de població en edat de treballar que assolix els estudis postobligatoris, deixa a la comarca en una pitjor situació (el nivell d'estudis s'ha actualitzat amb les dades del darrer cens de 2011). En aquest punt, cal assenyalar que la taxa específica d'escolarització als 17 anys, corresponent a l'inici dels estudis postobligatoris, és comparativament baixa a la comarca i que la millora observada com a conseqüència de les pitjors perspectives laborals, s'atura durant el 2013. Pel que fa a la sofisticació de la demanda, tot i que el balanç és negatiu, cal apuntar algunes tendències positives. La més rellevant és l'evolució dels darrers anys de les activitats d'R+D. El guany continuat en la provisió d'aquests serveis ha permès passar el Garraf de la posició 27a a la 20a. Aquest no es produeix només en les activitats d'R+D, sinó en totes aquelles activitats del terciari intensives en coneixement. És un tret rellevant si es té en consideració que es produeix en un context d'important destrucció d'ocupació. En aquest àmbit la comarca passa de la 18a a la 15a posició entre 2009 i 2014. Els elements negatius tenen a veure amb l'evolució de la indústria d'alta i mitjana tecnologia i el grau de diversificació de l'economia, que empitjoren en els darrers anys.

El més destacable en la dimensió social i mediambiental és la pèrdua d'una posició en la sostenibilitat social. Aquesta, a més, mostra el seu pitjor registre des de 2009, amb la posició 38a. Amb tot, es produeixen alguns avenços, com la menor incidència de la sinistralitat a la comarca, àmbit on registraven

Amb el canvi de cicle econòmic, el Garraf lidera la creació d'ocupació i la recuperació de teixit empresarial, així com les condicions de la demanda

La incorporació del port de Vilanova i la Geltrú a les infraestructures logístiques analitzades millora la posició competitiva en el capítol dels avantatges distribuïts

Amb la col·laboració de:



El Garraf

La qualificació de la mà d'obra i l'accessibilitat als mercats són les fortaleses del Garraf

Els serveis de suport a la producció es configuren com una nova font de competitivitat

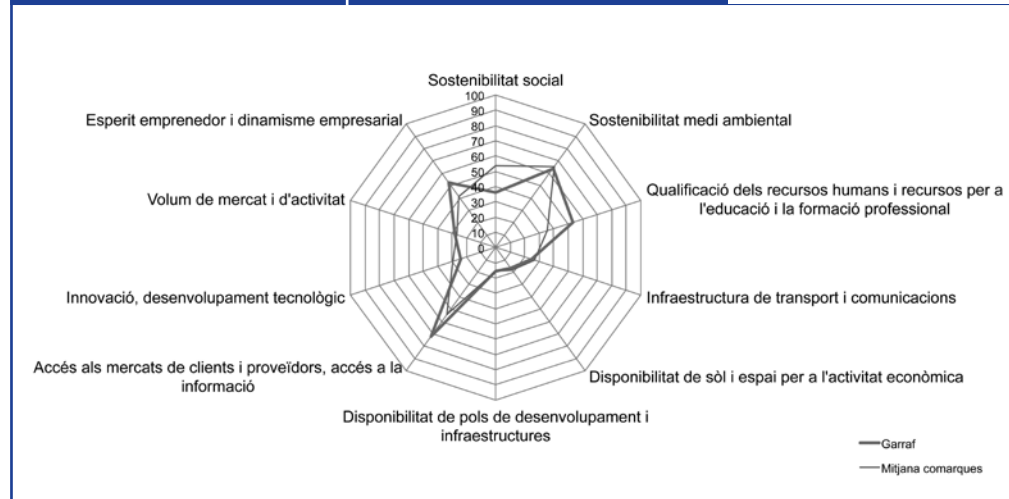
El model de desenvolupament actual, basat en l'activitat residencial posa en risc la sostenibilitat social de la comarca en termes d'ocupació

resultats molt negatius (passa de la 38a a la 28a posició entre 2009 i 2014). En negatiu, l'evolució en les condicions d'estabilitat de la contractació, apartat on la comarca presentava una situació molt positiva (passa de la 3a posició a l'11a). En el capítol mediambiental el balanç global és nul. És a dir, no hi ha canvis en el factor. Tanmateix, sí que s'han de destacar algunes tendències positives. En primer lloc, l'avenç registrat en els serveis mediambientals de 2011 en endavant; aquests situen la comarca en una posició destacada (la 10a amb major desenvolupament d'aquests serveis). L'altre és el consum domèstic d'aigua, que s'ha reduït en 10m³ per habitant des de 2009. En aquest punt el Garraf obtenia una valoració força negativa (la 35a l'any 2009) i ha aconseguit reduir-ho fins a la posició 26a.

Determinants de la competitivitat i sostenibilitat comarcal

Les bases sobre les què se sustenta la competitivitat de la comarca es mantenen respecte a edicions anteriors, atès el seu caràcter estructural. Tanmateix, es reforcen amb el major dinamisme que es registra en les condicions de la demanda. Així, els factors de competitivitat que presenten una situació comparativament avantatjosa són l'accés als mercats, pel que fa als avantatges distributius, i la qualificació de la mà d'obra, en els factors de producció, àmbits on ocupa la 4a i 6a posició, respectivament. Pel que fa a l'accés als mercats, les fortaleses són el port de Vilanova i la Geltrú com a principal infraestructura logística, l'autopista Pau Casals (C-32), que connecta la comarca amb els mercats metropolitans de Barcelona i Tarragona i l'eix Garraf-Anoia (la C-15) que dona accés a l'autopista del Mediterrani (AP-7) i als mercats espanyol en el seu enllaç amb l'autopista del Nord-est (AP-2) i l'europeu, així com a la Catalunya Central. En relació al mercat català, el Garraf ocupa la 7a posició, atesa la seva proximitat al mercat metropolità de Barcelona, que concentra bona part del teixit empresarial i població de Catalunya.

Garraf			
Dimensions	Subdimensions	Posició	Puntuació
FACTORS DE SOSTENIBILITAT	Sostenibilitat social	38	36,2
	Sostenibilitat mediambiental	26	64,1
FACTORS DE PRODUCCIÓ	Qualificació dels recursos humans i recursos per l'educació i la formació professional	6	53,3
	Infraestructura de transport i comunicacions	24	24,6
	Disponibilitat de sòl i espai per l'activitat econòmica	18	16,4
	Disponibilitat de pols de desenvolupament i infraestructures	11	15,8
AVANTATGES DISTRIBUTIUS	Accés als mercats de clients i proveïdors, accés a la informació	4	72,1
CONDICIONS DE LA DEMANDA	Innovació, desenvolupament tecnològic	25	24,4
	Volum de mercat i d'activitat	16	27,9
	Esperit emprenedor i dinamisme empresarial	7	52,2



Tanmateix, el mercat comarcal també presenta un important atractiu ja que és una de les comarques amb major densitat de població i amb una concentració important del mercat en entorns urbans que afavoreix la distribució eficient de béns i serveis.

En el capítol de la qualificació de la mà d'obra els punts forts estan relacionats amb el nivell d'instrucció de la població en edat de treballar i en la qualificació de la població ocupada. Amb el 26,3% de la població en edat de treballar amb estudis universitaris, és la 2a comarca amb major percentatge de titulats i la 3a amb major proporció d'ocupats en professions altament qualificades. El punt feble, tanmateix, se situa en dos àmbits que poden incidir negativament en l'evolució futura d'aquest actiu. Es tracta del seguiment dels estudis postobligatoris per part dels joves (la 25a) i el desenvolupament dels serveis educatius/formatius (la 18a). L'elevat dinamisme que presenta la comarca en l'actual etapa econòmica és la causa que el factor que analitza la capacitat d'iniciativa i el comportament empresarial hagi obtingut una posició global positiva. La millora de 20 posicions i la 7a posició registrada el 2014, amaga, tanmateix, alguns déficits estructurals, com són la baixa densitat empresarial (la 39a) i l'escassa presència de treball autònom (la 33a). Per tant, el creixement registrat està sent impulsat pel teixit empresarial que ha superat l'etapa recessiva anterior.

L'altre àmbit on la comarca presenta avantatges competitiu importants és el de les infraestructures de transport. Tot i que aquest factor obté una puntuació global no gaire positiva (la 24a), el Garraf se situa al capdavant en diversos dels indicadors analitzats. Els punts forts són en l'apartat dels serveis públics de transport, tant pel que fa a l'accés a la xarxa ferroviària (el 74,4% de la població viu en municipis amb estació) com en la xarxa d'autobusos. També en la inversió en la xarxa de carreteres executada els darrers anys. Contràriament, i aquests són els que debiliten la valoració global, s'observa un escàs desenvolupament dels serveis de transport de mercaderies i també de la cobertura de la banda ampla, pel que fa a les telecomunicacions (34a i 35a posició respectivament).

L'altre capítol que s'està configurant com una font de competitivitat és el relacionat amb els serveis de suport a la producció, àmbit on ocupa l'11a posició. Com ja s'ha comentat amb anterioritat, tant els serveis empresarials avançats com els serveis TIC i els serveis financers han experimentat un creixement important els darrers cinc anys. D'aquests, el desenvolupament dels serveis empresarials avançats és el que presenta una major avantatge competitiu respecte a la majoria de comarques catalanes (la 9a). Els serveis TIC, amb la 15a posició, van a continuació. Mentre que els serveis financers, tot i l'augment experimentat, encara presenten un escàs desenvolupament (la 26a).

Pel que fa a la disponibilitat de sòl, els indicadors mostren una baixa capacitat per a transformar sòl en urbanitzable. Això és degut a que bona part de la superfície comarcal està ocupada pel massís del Garraf, que està protegit. En conseqüència, les possibilitats de generació d'espais per a destinar-hi activitat productiva són limitades i entren en competència amb l'activitat residencial, que n'encareix el cost. Tanmateix, els plans urbanístics aprovats en l'actualitat i que determinen la disponibilitat immediata de sòl i l'oferta immobiliària existent (de locals, naus, etc.) presenten una situació comparativament millor que d'altres comarques catalanes i una evolució positiva. Així, a curt termini no sembla que aquest factor hagi de menyscar la competitivitat de la comarca, tot i que a llarg, sí que hagi de ser un factor a tenir en consideració en el model de desenvolupament i en la tipologia d'activitats que es volen atraure. En relació a l'oferta de sostre per a l'activitat terciària, les noves promocions immobiliàries presenten un percentatge baix de superfície destinada a aquestes activitats (la 27a).

El punt més feble en els factors de competitivitat de la comarca se situen en el grau de sofisticació de la demanda, sobretot en relació a la producció industrial (la 25a posició). La baixa diversificació de l'economia comarcal és el principal escull, juntament amb l'escassa presència d'indústria d'alta-mitjana tecnologia. A més, en aquests dos àmbits la dinàmica dels darrers anys és negativa. En positiu cal situar la demanda dels serveis intensius en coneixement (la 15a) i el progressiu avenç dels serveis d'R+D.

Com ja s'ha apuntat en anteriors edicions, el Garraf presenta un model de desenvolupament poc sostenible mediambientalment i social, que és fruit del desequilibri residencial i productiu existent. La principal feblesa gira entorn al treball com a font principal de riquesa i de benestar. La situació del Garraf en aquesta qüestió no pot ser pitjor. De fet, és la segona comarca catalana que genera menys oportunitats laborals i està entre les que la incidència de l'atur és més elevada (la 37a). Així, l'activitat econòmica generada al Garraf és insuficient per a cobrir el volum de població que hi resideix, ja que els llocs de treball localitzats cobreixen tan sols el 30% de la població en edat de treballar. Això comporta que bona part de la població ocupada estigui obligada a desplaçar-se a d'altres comarques veïnes per tal d'ocupar-se. És el cas de l'Alt Penedès, el Baix Llobregat i el Barcelonès, que són els principals destins. Aquests desequilibris territorials en el mercat laboral comarcal afecten clarament l'ocupabilitat de les persones que hi resideixen, principalment als col·lectius amb menys predisposició a la mobilitat i més dependents de l'existència d'una oferta de transport públic que garanteixi el desplaçament a un cost raonable (sovint dones amb persones dependents al seu càrrec, joves i població estrangera). Aquesta situació, que té caràcter estructural a la comarca, no ha fet més que empitjorar des de l'inici de la crisi econòmica. En l'àmbit mediambiental les condicions que presenta la comarca tampoc són positives, tot i els avenços importants registrats. Els indicadors mostren un elevat consum d'aigua i de generació de residus per part de les llars. D'altra banda, pel que fa als residus industrials es constata l'alt impacte que tenen en el territori i l'escassa valoració que s'en fa.

Conclusions i orientacions estratègiques

El principal repte que presenta la comarca és la correcció dels actuals desequilibris entre l'activitat productiva i la residencial. El major dinamisme experimentat en la creació de teixit empresarial i la creació

El Garraf

d'ocupació durant el 2014, en cas de mantenir-se en els propers exercicis, acabarà tenint un efecte positiu, en augmentar-se les oportunitats laborals. Aquests efectes ja comencen a notar-se lleugerament en la relació entre llocs de treball i població ocupada. Tanmateix, atesa l'elevada dependència del context territorial més proper del mercat de treball comarcal, la millora de la desocupació es notarà quan la recuperació s'estengui al conjunt de comarques del seu entorn. Dinàmica que no s'està produint, com en el cas de l'Alt Penedès, on l'economia registra una contracció important.

Tanmateix, aquest major dinamisme de l'economia comarcal s'està assentant en el canvi de cicle econòmic, centrat en la recuperació del consum i en l'accés al finançament. En relació a aquest punt, cal anar en compte i no caure en els mateixos errors del passat, en què l'economia comarcal ha basat el seu creixement exclusivament en activitats com el turisme, el comerç i la construcció. Sectors, tots ells, de baix valor afegit i poc intensius en coneixement i tecnologia. En relació a aquest punt, cal posar en valor el creixement experimentat en l'etapa recessiva anterior dels serveis intensius en coneixement, fomentant la iniciativa empresarial en aquest àmbit i donant-hi suport. De fet, aquestes activitats són clau en la millora competitiva dels sectors tradicionals i, especialment, en la transformació del sector industrial, que presenta globalment un escàs valor afegit. Com ja s'apuntava en l'anterior informe, aquest impuls pot esdevenir a través de la introducció de millores en els sectors tradicionals mitjançant el desenvolupament de serveis complementaris que ajudessin a millorar la seva competitivitat, per exemple els serveis TIC en l'àmbit del turisme o l'eficiència energètica i la millora de la qualitat en la construcció. Finalment, cal cercar fórmules de diversificació de l'economia comarcal, com a font per la configuració d'una demanda més sofisticada de béns i serveis.

Dit això, les estratègies de competitivitat s'han de fonamentar en un dels àmbits on la comarca presenta millors condicions: els avantatges distributius. En base a aquest factor de competitivitat, les empreses locals haurien de cercar l'ampliació dels seus mercats. L'Eix Diagonal és una clara oportunitat, així com l'aposta de futur pel port de Vilanova. És important que les empreses locals siguin capaces d'expandir-se més enllà del mercat comarcal i regional. Tanmateix, la petita dimensió empresarial registrada pot dificultar aquest procés. És per això que el suport a la PIME ha de situar-se en el centre de les polítiques dels agents econòmics i socials, ajudant-les a superar l'efecte mida mitjançant l'establiment d'aliances i la col·laboració entre empreses com a mecanisme d'abastar mercats més amplis i més sofisticats, cercant les complementarietats. Aquesta estratègia ha de conduir a un millor aprofitament dels factors de producció, sobretot en relació amb la utilització del capital humà, però també en relació amb els avantatges distributius existents.

En la següent taula es detalla la situació dels diferents factors de competitivitat que són objecte d'anàlisi, en funció de la posició relativa que ocupen en el rànquing. Les posicions avançades o, si més no, les posicions intermèdies-altes, assenyalen els punts forts en termes de competitivitat. Per contra, les posicions intermèdies-baixes, així com les darreres posicions, indiquen aquells aspectes a millorar i en els quals les comarques són poc competitives en termes comparatius.

Dimensions	Subdimensions	09	10	11	12	13	14	Var. 14-13
FACTORS DE SOSTENIBILITAT	Sostenibilitat social	37	36	36	35	37	38	↓ 1
	Sostenibilitat mediambiental	32	31	31	30	26	26	0
FACTORS DE PRODUCCIÓ	Qualificació dels recursos humans i recursos per l'educació i la formació professional	3	3	3	3	3	6	↓ 3
	Infraestructura de transport i comunicacions	8	10	10	10	24	24	0
	Disponibilitat de sòl i espai per l'activitat econòmica	19	19	18	20	20	18	↑ 2
	Disponibilitat de pols de desenvol. i infraestructures	17	16	14	13	13	11	↑ 2
AVANTATGES DISTRIBUTIUS	Accés als mercats de clients i proveïdors, accés a la informació	7	8	9	5	8	4	↑ 4
CONDICIONS DE LA DEMANDA	Innovació, desenvolupament tecnològic	23	23	24	24	24	25	↓ 1
	Volum de mercat i d'activitat	24	17	15	21	20	16	↑ 4
	Esperit emprenedor i dinamisme empresarial	39	38	38	38	27	7	↑ 20

Evolució de les posicions relatives en cadascun dels indicadors

Factors de competitivitat		Indicador (veure referències temporals per cadascun en annex)	09	10	11	12	13	14	13-14	09-14
FACTORS DE SOSTENIBILITAT	Sostenibilitat social	• Llocs de treball sobre població 15-64 anys	40	41	40	41	41	40	↑	
		• Taxa d'atur absoluta de 15-64 anys (%)	32	36	39	38	36	37	↓	↓
		• Percentatge de persones ocupades assalariades amb contracte fix (%)	3	3	3	3	3	11	↓	↓
		• Índex d'incidència d'accidents en jornada de treball amb baixa (per cada 100.000 treb.)	38	36	21	25	32	28	↑	↑
	Sostenibilitat mediambiental	• Llocs de treball en activitats mediambientals per cada 10.000 habitants	35	25	12	10	10	10		↑
		• Consum domèstic d'aigua per habitant (m ³)	35	34	33	28	27	26	↑	↑
		• Consum industrial i de serveis d'aigua per establiment (m ³)	26	31	35	35	21	19	↑	↑
		• Coeficient de generació de residus municipals per habitant i dia (kg/hab/dia)	34	33	33	34	34	35	↓	↓
		• Percentatge de recollida selectiva de residus municipals (%)	11	19	17	23	25	19	↑	↓
		• Residus industrials per km ² (Tn)	33	35	32	29	28	28		↑
• Percentatge de residus industrials valoritzats (%)	30	30	32	30	31	31		↓		
FACTORS DE COMPETITIVITAT AV. DISTRIBUTIUS FACTORS DE PRODUCCIÓ	Qualificació dels recursos humans i recursos per l'educació i la formació professional	• Llocs de treball de l'ensenyament per cada 10.000 habitants	16	18	20	20	19	18	↑	↓
		• Taxa específica d'escolarització als 17 anys (%)	25	25	27	19	25	25		
		• Percentatge de titulats superiors (%)	1	1	4	3	3	2	↑	↓
		• Percentatge de població amb estudis post-obligatoris (%)	2	2	2	2	2	6	↓	↓
	• Percentatge de directius, tècnics professionals i científics (%)	1	1	1	1	1	3	↓	↓	
	Infraestructures de transport i comunicacions	• Llocs de treball de transport i comunicacions per cada 10.000 habitants	33	34	34	33	33	34	↓	↓
		• Percentatge de població amb accés a la xarxa ferroviària (%)	9	9	8	8	8	8		↑
		• Inversions del DPTOP per comarques i km ² (milers euros)	8	9	9	7	7	7		↑
		• Percentatge de llars amb banda ampla (%)	6	2	2	2	35	35		↓
	• Autobusos per km ²	7	7	7	7	7	7			
Disponibilitat de sòl i espai per a l'activitat econòmica	• Percentatge de sòl susceptible de ser transformat en urbanitzable (%)	34	34	34	34	35	35		↓	
	• Percentatge de sòl urbanitzable	15	15	15	13	12	12		↑	
	• Percentatge de superfície d'edificis no residencials iniciats	16	16	13	19	31	27	↑	↓	
Disp. de pols de desenvolupament i infraestructures	• Llocs de treball en serveis empresarials avançats per 10.000 habitants	13	13	9	8	9	9		↑	
	• Llocs de treball en serveis de tecnologies de la informació per 10.000 hab.	17	20	18	16	14	15	↓	↑	
	• Llocs de treball en serveis financers per 10.000 habitants	31	31	30	26	27	26	↑	↑	
Accés als mercats clients i proveïdors, accés a la informació	• Distància mínima als pols de distribució de serveis i mercaderies	24	24	21	18	24	1	↑	↑	
	• Distància en minuts a l'eix viari principal	1	1	1	1	1	1			
	• Distància mitjana al mercat final català (km)	8	8	8	8	7	7		↑	
	• Densitat de població (habitants/km ²)	6	6	5	5	5	5		↑	
	• Percentatge de població en municipis de 5.000 o més habitants (%)	5	5	5	5	5	5			
• % de persones que han realitzat alguna compra per Internet (16-74 anys)	4	7	7	9	20	20		↓		
CONDICIONS DE LA DEMANDA	Innovació i desenvolupament tecnològic	• Llocs de treball en recerca i desenvolupament per 10.000 habitants	27	27	31	27	22	20	↑	↑
		• Llocs de treball en indústries de mitjana-alta tecnologia per 10.000 hab.	20	21	20	20	22	23	↓	↓
		• Llocs de treball en serveis intensius en coneixement per 10.000 hab.	18	17	17	17	17	15	↑	↑
		• Índex de diversificació productiva	24	23	24	24	24	26	↓	↓
	Volum de mercat i activitat	• Quota de mercat (Espanya=100 mil unitats)	15	15	13	13	13	13		↑
		• Percentatge d'empreses	15	15	15	15	15	15		
		• Variació de la població (interanual) (%)	14	6	5	16	21	14	↑	
		• Habitatges iniciats per 1.000 habitants	41	36	29	32	26	11	↑	↑
	Esperit empresarial i dinamisme empresarial	• Número d'empreses per 1.000 habitants	38	38	40	40	40	39	↑	↓
		• Número de treballadors autònoms per 10.000 habitants	36	35	34	34	34	33	↑	↑
• Variació en l'ocupació (interanual) (%)		37	33	13	35	16	3	↑	↑	
• Variació en les empreses (interanual) (%)		33	28	34	34	5	1	↑	↑	

Nota: En negreta els indicadors que no s'han actualitzat respecte al període anterior. És el cas d'alguns indicadors que en el moment de la publicació no es disposava d'informació més actualitzada i d'alguns dels indicadors que s'actualitzen puntualment.

Amb la col·laboració de:



Evolució de les posicions relatives en cadascun dels indicadors

Factors de competitivitat		Indicador (veure referències temporals per cadascun en annex)	09	10	11	12	13	14	13-14	09-14
FACTORS DE SOSTEINIBILITAT	Sostenibilitat social	• Llocs de treball sobre població 15-64 anys	34,7	33,3	32,4	30,7	30,3	31,9	↑	↓
		• Taxa d'atur absoluta de 15-64 anys (%)	10,3	12,0	13,1	13,6	13,7	19,4	↓	↓
		• Percentatge de persones ocupades assalariades amb contracte fix (%)	87,0	87,0	87,0	87,0	87,0	82,1	↓	↓
		• Índex d'incidència d'accidents en jornada de treball amb baixa (per cada 100.000 treb.)	8.099,8	5.756,2	4.695,5	4.026,9	4.433,1	4.385,8	↑	↑
	Sostenibilitat mediambiental	• Llocs de treball en activitats mediambientals per cada 10.000 habitants	3,4	11,8	18,2	20,7	18,9	18,4	↓	↑
		• Consum domèstic d'aigua per habitant (m³)	69,1	65,6	63,8	61,8	61,6	59,6	↑	↑
		• Consum industrial i de serveis d'aigua per establiment (m³)	448,3	465,7	513,0	521,9	567,3	598,1	↓	↓
		• Coeficient de generació de residus municipals per habitant i dia (kg/hab/dia)	2,0	1,8	1,8	1,6	1,5	1,6	↓	↑
		• Percentatge de recollida selectiva de residus municipals (%)	31,0	36,6	34,9	36,5	35,7	39,2	↑	↑
		• Residus industrials per km² (Tn)	269,4	291,2	215,8	170,5	142,5	137,8	↑	↑
• Percentatge de residus industrials valoritzats (%)	58,4	58,4	70,1	67,4	68,9	67,4	↓	↑		
FACTORS DE COMPETITIVITAT	Qualificació dels recursos humans i recursos per l'educació i la formació professional	• Llocs de treball de l'ensenyament per cada 10.000 habitants	103,1	100,1	97,5	92,8	94,0	99,8	↑	↓
		• Taxa específica d'escolarització als 17 anys (%)	60,8	60,8	67,9	76,9	73,6	73,6	↑	↑
		• Percentatge de titulats superiors (%)	22,6	22,6	26,3	27,4	27,4	26,3	↓	↑
		• Percentatge de població amb estudis post-obligatoris (%)	45,7	45,7	45,7	45,7	45,7	58,1	↑	↑
		• Percentatge de directius, tècnics professionals i científics (%)	28,9	28,9	28,9	28,9	28,9	25,0	↓	↓
	Infraestructures de transport i comunicacions	• Llocs de treball de transport i comunicacions per cada 10.000 habitants	96,3	91,6	90,7	87,7	85,4	87,8	↑	↓
		• Percentatge de població amb accés a la xarxa ferroviària (%)	75,0	75,1	75,0	74,8	75,0	74,4	↓	↓
		• Inversions del DPTOP per comarques i km² (milers euros)	714,7	419,8	420,2	281,4	281,4	281,4	↓	↓
		• Percentatge de llars amb banda ampla (%)	56,3	66,4	66,4	74,3	69,1	69,1	↑	↑
		• Autobusos per km²	10,8	10,7	10,5	9,8	9,8	9,5	↓	↓
Disponibilitat de sòl i espai per a l'activitat econòmica	• Percentatge de sòl susceptible de ser transformat en urbanitzable (%)	0,3	0,3	0,3	0,3	0,3	0,3	↓	↓	
	• Percentatge de sòl urbanitzable	3,2	3,1	3,1	3,2	3,2	3,2	↓	↑	
	• Percentatge de superfície d'edificis no residencials iniciats	1,4	1,4	2,0	0,8	0,2	0,4	↑	↓	
	Disp. de pols de desenvolupament i infraestructures	• Llocs de treball en serveis empresarials avançats per 10.000 habitants	74,3	70,3	86,1	85,4	83,1	86,9	↑	↑
		• Llocs de treball en serveis de tecnologies de la informació per 10.000 hab.	11,6	12,9	15,0	16,6	18,8	19,0	↑	↑
• Llocs de treball en serveis financers per 10.000 habitants		13,9	13,7	13,9	15,9	16,4	16,8	↑	↑	
Accés als mercats clients i proveïdors, accés a la informació	• Distància mínima als pols de distribució de serveis i mercaderies	44,0	44,0	42,0	37,0	36,0	0,0	↑	↑	
	• Distància en minuts a l'eix viari principal	0,0	0,0	0,0	0,0	0,0	0,0	↑	↑	
	• Distància mitjana al mercat final català (km)	76,3	76,3	61,5	56,6	53,3	53,3	↑	↑	
	• Densitat de població (habitants/km²)	772,2	780,7	791,3	794,7	792,1	788,1	↓	↑	
	• Percentatge de població en municipis de 5.000 o més habitants (%)	94,8	94,7	94,6	94,6	94,6	94,5	↓	↓	
• % de persones que han realitzat alguna compra per Internet (16-74 anys)	29,6	36,8	36,8	42,0	43,6	43,6	↑	↑		
CONDICIONS DE LA DEMANDA	Innovació i desenvolupament tecnològic	• Llocs de treball en recerca i desenvolupament per 10.000 habitants	2,5	2,4	2,2	2,4	2,9	3,9	↑	↑
		• Llocs de treball en indústries de mitjana-alta tecnologia per 10.000 hab.	86,0	75,4	72,0	64,5	61,8	63,0	↑	↓
		• Llocs de treball en serveis intensius en coneixement per 10.000 hab.	401,6	391,9	396,7	396,0	397,7	415,8	↑	↑
		• Índex de diversificació productiva	18,8	17,9	18,6	18,6	18,0	17,8	↓	↓
	Volum de mercat i activitat	• Quota de mercat (Espanya=100 mil unitats)	294,0	298,0	300,0	299,0	297,0	297,0	↑	↑
		• Percentatge d'empreses	1,5	1,5	1,5	1,5	1,5	1,6	↑	↑
		• Variació de la població (interanual) (%)	1,9	1,1	1,3	0,4	-0,3	-0,5	↓	↓
	• Habitatges iniciats per 1.000 habitants	0,5	0,9	0,6	0,3	0,2	0,3	↑	↓	
	Esperit empresarial i dinamisme empresarial	• Número d'empreses per 1.000 habitants	28,1	27,1	25,9	24,8	24,6	25,8	↑	↓
		• Número de treballadors autònoms per 10.000 habitants	70,4	68,3	67,4	65,9	66,1	68,9	↑	↓
• Variació en l'ocupació (interanual) (%)		-9,7	-3,5	-2,0	-5,5	-2,2	4,0	↑	↑	
• Variació en les empreses (interanual) (%)	-8,6	-2,8	-3,2	-3,9	-1,4	4,3	↑	↑		

Nota: A partir del 2012 les distàncies es calculen en minuts en lloc de kms.

Amb el suport de:



Resultats per les comarques del Penedès-Garraf

		Alt Penedès	Baix Penedès	Garraf
PUNTS FORTS- AVANTATGES COMPETITIU	Posicions avançades	<ul style="list-style-type: none"> ● Infraestructura de transport i comunicacions (10) 	<ul style="list-style-type: none"> ● Innovació, desenvolupament tecnològic (8) 	<ul style="list-style-type: none"> ● Accés als mercats de clients i proveïdors, accés a la informació (4) ● Qualificació dels recursos humans i recursos per a l'educació i la formació professional (6) ● Esperit emprenedor i dinamisme empresarial (7)
	Posició intermèdia-alta	<ul style="list-style-type: none"> ● Volum de mercat i d'activitat (11) ● Innovació, desenvolupament tecnològic (13) ● Accés als mercats de clients i proveïdors, accés a la informació (16) ● Disponibilitat de sòl i espai per a l'activitat econòmica (17) ● Disponibilitat de pols de desenvolupament i infraestructures (18) 	<ul style="list-style-type: none"> ● Infraestructura de transport i comunicacions (14) ● Accés als mercats de clients i proveïdors, accés a la informació (15) 	<ul style="list-style-type: none"> ● Disponibilitat de pols de desenvolupament i infraestructures (11) ● Volum de mercat i d'activitat (16) ● Disponibilitat de sòl i espai per a l'activitat econòmica (18)
PUNTS FEBLES DESavantatges COMPETITIU	Posició intermèdia-baixa	<ul style="list-style-type: none"> ● Sostenibilitat social (20) ● Qualificació dels recursos humans i recursos per a l'educació i la formació professional (23) 	<ul style="list-style-type: none"> ● Disponibilitat de sòl i espai per a l'activitat econòmica (20) ● Volum de mercat i d'activitat (26) 	<ul style="list-style-type: none"> ● Infraestructura de transport i comunicacions (24) ● Innovació, desenvolupament tecnològic (25) ● Sostenibilitat medi ambiental (26)
	Últimes posicions	<ul style="list-style-type: none"> ● Sostenibilitat mediambiental (32) ● Esperit emprenedor i dinamisme empresarial (41) 	<ul style="list-style-type: none"> ● Qualificació dels recursos humans i recursos per a l'educació i la formació professional (33) ● Esperit emprenedor i dinamisme empresarial (34) ● Sostenibilitat medi ambiental (36) ● Disponibilitat de pols de desenvolupament i infraestructures (40) ● Sostenibilitat social (41) 	<ul style="list-style-type: none"> ● Sostenibilitat social (38)

Amb la col·laboració de:

Posició absoluta i Índex en cadascun dels indicadors de competitivitat

Factors de competitivitat		Indicador	Alt Pdès.	Baix Pdès.	Garraf
FACTORS DE SOSTENIBILITAT	Sostenibilitat social	• Llocs de treball sobre població 15-64 anys. 2013	18 49,3	41 31,9	40 31,9
		• Taxa d'atur absoluta de 15-64 anys (%). 2013	30 17,5	41 24,9	37 19,4
		• Percentatge de persones ocupades assalariades amb contracte fix (%). 2007	4 82,9	31 78,0	11 82,1
		• Índex d'incidència d'accidents en jornada de treball amb baixa (per cada 100.000 treb.). 2013	22 4.042,9	19 3.991,3	28 4.385,8
FACTORS DE SOSTENIBILITAT	Sostenibilitat mediambiental	• Llocs de treball en activitats mediambientals per cada 10.000 habitants. 2013	33 4,4	26 11,2	10 18,4
		• Consum domèstic d'aigua per habitant (m³). 2012	10 48,0	36 86,9	26 59,6
		• Consum industrial i de serveis d'aigua per establiment (m³). 2012	28 690,9	24 655,2	19 598,1
		• Coeficient de generació de residus municipals per habitant i dia (kg/hab/dia). 2012	25 1,3	37 1,6	35 1,6
		• Percentatge de recollida selectiva de residus municipals (%). 2012	15 40,3	38 23,5	19 39,2
		• Residus industrials per km² (Tn). 2012	36 302,6	32 192,2	28 137,8
		• Percentatge de residus industrials valoritzats (%). 2012	37 83,4	16 84,1	31 67,4
FACTORS DE COMPETITIVITAT	Qualificació dels recursos humans i recursos per l'educació i la formació professional	• Llocs de treball de l'ensenyament per cada 10.000 habitants. 2013	15 107,1	34 63,1	18 99,8
		• Taxa específica d'escolarització als 17 anys (%). 2012	32 68,9	24 74,1	25 73,6
		• Percentatge de titulats superiors (%). Mostra 2010-12	20 18,4	39 14,5	2 26,3
		• Percentatge de població amb estudis post-obligatoris (%). 2007	15 52,8	23 50,2	6 58,1
		• Percentatge de directius, tècnics professionals i científics (%). 2007	21 17,4	34 14,9	3 25,0
	Infraestructures de transport i comunicacions	• Llocs de treball de transport i comunicacions per cada 10.000 habitants. 2013	13 175,7	24 116,9	34 87,8
		• Percentatge de població amb accés a la xarxa ferroviària (%). 2013	12 69,6	6 78,4	8 74,4
		• Inversions del DPTOP per comarques i km² (milers euros) acumulat 2007-10	24 95,6	13 154,6	7 281,4
		• Percentatge de llars amb banda ampla (%). 2013	12 72,1	12 72,1	35 69,1
		• Autobusos per km². 2012	10 6,3	11 6,3	7 9,5
Disponibilitat de sòl i espai per a l'activitat econòmica	• Percentatge de sòl susceptible de ser transformat en urbanitzable. 2012	13 3,8	25 1,2	35 0,3	
	• Percentatge de sòl urbanitzable. 2012	18 2,4	17 2,7	12 3,2	
	• Percentatge de superfície d'edificis no residencials iniciats. 2013	33 0,3	24 0,7	27 0,4	
Disp. de pols de desenvolupament i infraestructures	• Llocs de treball en serveis empresarials avançats per 10.000 habitants. 2013	26 49,2	41 26,1	9 86,9	
	• Llocs de treball en serveis de tecnologies de la informació per 10.000 hab. 2013	16 18,4	29 8,1	15 19,0	
	• Llocs de treball en serveis financers per 10.000 habitants. 2013	12 24,5	34 12,0	26 16,8	
Accés als mercats clients i proveïdors, accés a la informació	• Distància mínima als pols de distribució de serveis i mercaderies 2013	12 21,6	15 25,2	1 0,0	
	• Distància en minuts a l'eix viari principal. 2013	1 0,0	1 0,0	1 0,0	
	• Distància mitjana al mercat final català (km). 2013	6 49,0	10 57,1	7 53,3	
	• Densitat de població (habitants/km²). 2013	12 179,3	8 338,3	5 788,1	
	• Percentatge de població en municipis de 5.000 o més habitants. 2013	23 62,4	14 78,4	5 94,5	
	• Percentatge de persones que han realitzat alguna compra per Internet (16-74 anys). 2013	29 40,4	36 38,9	20 43,6	
Innovació i desenvolupament tecnològic	• Llocs de treball en recerca i desenvolupament per 10.000 habitants. 2013	15 6,8	1 103,4	20 3,9	
	• Llocs de treball en indústries de mitjana-alta tecnologia per 10.000 hab. 2013	7 207,0	29 34,0	23 63,0	
	• Llocs de treball en serveis intensius en coneixement per 10.000 hab. 2013	20 380,7	28 292,3	15 415,8	
	• Índex de diversificació productiva. 2013	7 23,0	20 19,2	26 17,8	
Volum de mercat i activitat	• Quota de mercat (Espanya=100 mil unitats). 2012	17 218	18 200	13 297	
	• Percentatge d'empreses. 2013	16 1,3	19 1,0	15 1,6	
	• Variació de la població (interanual) (%). 2012-13	5 0,0	21 -0,8	14 -0,5	
	• Habitatges iniciats per 1.000 habitants. 2013	13 0,3	30 0,2	11 0,3	
Esperit empresarial i dinamisme empresarial	• Número d'empreses per 1.000 habitants. 2013	29 30,6	41 24,3	39 25,8	
	• Número de treballadors autònoms per 10.000 habitants. 2013	31 70,3	39 61,5	33 68,9	
	• Variació en l'ocupació (interanual) (%). 2012-13	41 -1,7	15 1,9	3 4,0	
	• Variació en les empreses (interanual) (%). 2012-13	29 0,3	11 1,7	1 4,3	

Amb la col·laboració de:



El concepte de competitivitat és un concepte polièdric, pel qual hi ha diferents aproximacions possibles: des del punt de vista territorial, sectorial i empresarial. Aquestes aproximacions s'han desenvolupat des dels inicis de l'anàlisi econòmica, quan els economistes clàssics identificaven quatre grans factors: el sòl, el capital, els recursos naturals i el treball. Tanmateix, al llarg dels anys, s'han anat introduint diferents aspectes, esdevenint la competitivitat un concepte bastant més complex, tal i com s'entén en l'actualitat.

Així, a finals del segle XIX, s'incideix en la importància del paper dels emprenedors i de la gestió empresarial, com a factors clau de la competitivitat. Posteriorment, a mitjans del XX, es posa de relleu la importància de l'educació i la innovació tecnològica, com a factors subjacents del creixement econòmic. Actualment, el concepte s'ha ampliat encara més, introduint-hi el "coneixement" com un dels factors claus.

La complexitat del concepte, així com el seu caràcter multidimensional, fan que se'n puguin trobar diverses definicions. En aquest sentit, els diferents organismes internacionals que s'encarreguen d'analitzar la competitivitat a nivell mundial aporten la seva pròpia definició:

- **IMD (World Competitiveness Yearbook):** La competitivitat és l'habilitat d'una nació per crear i mantenir més valor afegit a les seves empreses i més prosperitat pels seus habitants.
- **World Economic Forum (Global Competitiveness Report):** La competitivitat és l'habilitat d'un país per assolir elevades taxes de creixement del PIB per càpita.
- **European Commission (Competitiveness Advisory Group):** La competitivitat implica elements de productivitat, eficiència i rendibilitat. Però no és una finalitat per si sola. És una forma d'elevat el nivell de vida i d'incrementar el benestar social. Generalment, incrementant la productivitat i l'eficiència, en el context de l'especialització internacional, la competitivitat proveeix les bases per augmentar els salaris de les persones (excloent la inflació).
- **OCDE:** La competitivitat és el grau en què una nació pot, sota les condicions de lliure mercat, produir productes i serveis que assoleixin els estàndards dels mercats internacionals, al mateix temps que estimula el manteniment i l'expansió dels ingressos reals dels seus habitants a llarg termini.

Segons el que es desprèn d'aquestes diferents definicions, la competitivitat es revela com un concepte aplicable no només a les empreses o als sectors econòmics, sinó que també es pot utilitzar per a l'anàlisi d'espais geogràfics.

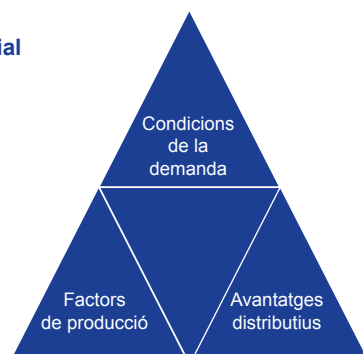
Sota aquesta òptica, la productivitat de les empreses està íntimament relacionada amb les condicions de l'entorn immediat en el que operen. Per exemple, quan més sofisticades són les estratègies empresarials i els sistemes de producció, més necessari és tenir una oferta laboral amb més alta qualificació, major informació, millors infraestructures, millors proveïdors, millors centres de recerca i innovació, etcètera. La provisió d'aquests factors generen rendiments creixents a les empreses localitzades als territoris ja que redueix el cost dels factors de producció i genera economies d'escala.

Quin interès té analitzar l'entorn territorial?

En el context actual de contracció de les economies comarcals, la rivalitat entre els territoris per l'atracció d'inversions privades, fons públics, turistes o activitats de renom, s'aguditzen amb l'objectiu d'incrementar els seus recursos locals que a mitjà i llarg termini generin economies externes d'escala i d'abast per a les seves empreses i sectors més rellevants. Així, els territoris competeixen per les inversions que propiciïn el seu creixement econòmic, que generin ocupació o que afavoreixin la producció.

En aquest marc, els determinants de la competitivitat territorial són les condicions o entorns que ofereixen els territoris (en aquest cas delimitats per les comarques) per a l'eficiència microeconòmica de les unitats productives. Són avantatges que no es generen dins l'empresa i les condicions del seu entorn més immediat. Són el que s'anomenen economies externes. En base a aquestes externalitats, els avantatges competitius que ofereixen els territoris es poden agrupar en tres grans eixos:

Eixos de la competitivitat territorial



Nota: els factors de producció condicionen l'aparició i desenvolupament de clústers regionals, que són resultat de les economies d'aglomeració. Aquests territoris presenten avantatges fruit de la interacció entre agents productius localitzats de forma concentrada.

Les economies derivades d'una estructura espacial concentrada afavoreixen l'aparició d'economies d'escala (ja que es pot produir a un menor cost) i reforcen l'esquema de localització aglomerat en el que es produeix una concentració espacial de l'activitat i dels factors de producció. De fet, els clústers són fruit de la concentració d'empreses que, al seu torn, generen economies de localització. Aquestes economies externes són conseqüència de la possibilitat de compartir mercats de treball qualificats conjunts, serveis i subministres especialitzats i de compartir i difondre coneixement i/o tecnologies. D'altra banda, l'existència d'un entorn urbà en què existeix una elevada concentració de població afavoreix l'existència de bones infraestructures, la formació de la població o els serveis institucionals, aspectes que també són determinants pel desenvolupament de l'activitat i la competitivitat de les empreses. Aquestes externalitats s'anomenen economies d'urbanització. Tanmateix, la manca de determinats factors com són el sòl i l'espai per l'activitat econòmica, els recursos naturals, o el capital, poden frenar la concentració d'activitat i el desenvolupament d'aquests clústers.

Altres avantatges competitius tenen a veure amb l'economia espacial i la naturalesa geogràfica dels territoris. Són els avantatges distributius i estan relacionats amb les condicions que ofereixen els territoris per a la distribució dels seus productes i serveis. Per exemple, la seva posició geogràfica, les connexions amb l'exterior, les infraestructures i els serveis de transport, etc. Normalment, els territoris afavorits per la seva posició geogràfica respecte als mercats registren una elevada productivitat i les forces d'aglomeració generen cercles virtuoses que reforcen el seu desenvolupament.

Determinats béns i serveis no tenen sentit produir-los si no hi ha un mercat mínim que garanteixi la seva producció de forma eficient. Així, la dimensió del mercat interior dels territoris determina la capacitat d'atraure indústries i sectors productius que cerquen economies d'escala com a font de competitivitat. D'altra banda, les necessitats i les exigències dels mercats també influeixen en les condicions de la demanda (les empreses han d'evolucionar per atendre les necessitats dels seus clients), així com el creixement de la demanda interior, que es pot donar per un increment de la població, de les inversions empresarials o com a resultat de processos d'innovació. Un altre factor que pot modificar les condicions de la demanda és el grau d'internacionalització del teixit empresarial.

Com s'operativitza l'índex?

Inicialment, durant el procés de definició de l'Índex l'any 2004, es van tenir en compte els treballs desenvolupats per diferents equips d'economia aplicada en l'àmbit català i espanyol. No obstant, a diferència d'altres experiències, es va considerar oportú que a més dels factors econòmics, s'havien d'introduir aspectes relacionats amb qüestions socials o ambientals, en la línia dels plantejaments de l'Estratègia de Lisboa i l'Acord Estratègic per a la internacionalització, la qualitat de l'ocupació i la competitivitat de l'Economia catalana.

Així, el resultat és una adaptació dels enfocaments sobre els avantatges competitius de les nacions i de les teories de localització de les activitats econòmiques, complementada amb l'anàlisi de la sostenibilitat, tant social com mediambiental, del model de desenvolupament local. Així, s'han incorporat a l'índex elements com que el fet que el model econòmic i de desenvolupament comporti l'assoliment d'una elevada participació en el mercat laboral, una millora en la qualitat de l'ocupació i una gestió mediambiental dels recursos naturals utilitzats.

En l'edició de 2009, a partir de la reflexió realitzada durant les sis edicions anteriors, es va realitzar un canvi metodològic d'una certa entitat¹. Així, mirant de seguir la línia encetada però, al mateix temps, introduint aspectes de millora al model, es va fer un plantejament que s'inspira en els treballs sobre l'anàlisi de la competitivitat realitzats per Michael Porter, i el seu "Diamant de la Competitivitat"², on s'operativitza el concepte de competitivitat, amb plantejaments aplicables a diferents contextos i fenòmens socials. També es van tenir en compte els darrers treballs i els últims avenços pel que fa a l'operativització del concepte, sobretot en l'anàlisi de la competitivitat regional europea³. Els canvis es poden consultar en l'edició de 2009.

El model resultant analitza les 41 comarques catalanes a partir de 45 indicadors diferents. Aquests indicadors han estat agrupats en 10 subdimensions, les dues primeres centrades en la sostenibilitat del model de desenvolupament dels territoris i les altres vuit en les condicions de competitivitat, que al seu torn han estat agrupades segons si corresponen als factors de producció, als avantatges distributius o a les condicions de la demanda. El model utilitzat i les dimensions i subdimensions utilitzades per a analitzar la competitivitat de les comarques es resumeix en el gràfic següent:

L'índex està conformat per 45 indicadors desagregats a nivell comarcal i agrupats en 10 dimensions que conformen el model d'anàlisi de la competitivitat comarcal

¹ Els detalls dels canvis metodològics introduïts es poden consultar en l'edició de 2009 al web de l'ADEPG www.ADEPG.cat

² Porter, M. E. (1990). . New York. Free Press.

³ Veure bibliografia de referència.

26 indicadors s'han calculat amb dades de 2014 i 11 amb dades de 2013

Índex ADEPG



Cada dimensió està aproximada a partir d'un mínim de 3-4 indicadors, que analitzen els factors de competitivitat des de perspectives diverses. Tanmateix, tot i la millora registrada els darrers anys en la disponibilitat de les estadístiques oficials, la qualitat de les fonts estadístiques és encara variada, i es continuen detectant buits a l'hora d'aproximar determinats aspectes de la competitivitat, per la qual cosa, unes dimensions estan millor representades que d'altres. D'altra banda, la periodicitat de les dades també suposa una certa dificultat, ja que no totes les dades s'actualitzen de forma anual.

A partir de l'edició de 2009 s'ha utilitzat una nova mètrica per a construir l'índex amb l'objecte de millorar la precisió i permetre analitzar les distàncies entre comarques, que l'anterior sistema - basat ordenació cardinal dels indicadors - no permetia. Així, l'Índex adEpg, que amb anterioritat només permetia ordenar les comarques, des de 2009 permet ordenar i, al mateix temps, mesurar les distàncies existents entre totes elles.

A partir de l'edició 2011 s'han introduït dos canvis metodològics. En primer lloc, s'ha substituït la font que proporcionava el percentatge de titulats superiors, que era amb referència al 2007, per una més actualitzada. Més concretament el canvi ha estat el de la substitució de l'Enquesta Demogràfica de Catalunya pel Baròmetre de la Comunicació i la Cultura. Aquesta darrera font s'actualitza amb caràcter anual, mentre que l'anterior era una operació estadística puntual substituïda dels censos de població que es realitzen cada 10 anys. Amb aquest canvi, es podrà obtenir una imatge molt més actualitzada del nivell d'instrucció de la població any a any. En l'edició 2015 les dades de nivell d'instrucció provenen de la publicació a finals de 2014 del cens de població 2011. Aquesta mateixa font s'utilitza per aproximar la proporció de directius, tècnics, professionals i científics i la proporció de població assalariada amb contracte fix, en substitució de l'Enquesta Demogràfica de 2007. El segon canvi introduït ha afectat als indicadors relacionats amb l'accés als mercats. Aquests en edicions anteriors estaven calculats a partir de les distàncies en kilòmetres, mentre que a partir de l'edició 2011 s'utilitza la distància en temps. És a dir, el temps que es tarda en recórrer els trams entre capitals de comarca i a les principals infraestructures de comunicació. D'aquesta manera s'aproxima amb més precisió al concepte que es vol mesurar, ja que es té en compte la qualitat de les vies de comunicació (si són vies ràpides o no). En l'edició 2015 s'inclouen els ports de Palamós, Vilanova i la Geltrú i Alcanar com a pols de distribució de serveis i mercaderies atès el moviment de mercaderies registrat.

L'Índex global s'obté a partir de l'agregació ponderada de cadascun dels factors i indicadors. La mètrica es complementa, per tant, amb un sistema de ponderacions dels factors i els indicadors. Els pesos de cadascun dels factors han estat definits per part d'un equip assessor, format per membres de la Junta directiva de l'adEpg. També, s'ha afegit un sistema de ponderacions a nivell d'indicadors. Així, en indicadors, s'han assignat pesos diferents en funció de la importància donada a cadascun d'ells i de la seva qualitat. No obstant això, en la majoria dels casos, el pes atorgat a cada indicador ha estat el mateix.

L'assignació d'aquests pesos s'ha fet sota uns criteris que responen a un model concret i, per tant, a uns determinats judicis de valor. En aquest sentit, es considera molt important la generació de serveis avançats així com de productes amb un important component tecnològic. És per això que s'ha donat un pes major a aquelles dimensions que tenen a veure amb aquest fet, com són els aspectes relacionats amb la qualificació, la innovació i el desenvolupament tecnològic i l'accés a la informació. Per altra banda, el model es basa en el fet que les economies són cada dia més obertes i, per tant, s'hi reforcen també aquells factors que poden incidir més en una major o menor competitivitat en aquest context, com ara les infraestructures de transport i comunicacions, l'accés als mercats o la disponibilitat de pols i infraestructures de desenvolupament.

Referències temporals dels indicadors

Factors de competitivitat		Indicador	2009	2010	2011	2012	2013	2014
FACTORS DE SOSTENIBILITAT	Sostenibilitat social	• Llocs de treball sobre població 15-64 anys	2009	2010	2011	2012	2013	2014
		• Taxa d'atur absoluta de 15-64 anys (%)	2009	2010	2011	2012	2013	2014
FACTORS DE SOSTENIBILITAT	Sostenibilitat mediambiental	• Percentatge de persones ocupades assalariades amb contracte fix (%)	2007	2007	2007	2007	2007	2011
		• Índex d'incidència d'accidents en jornada de treball amb baixa (per cada 100.000 treb.)	2008	2010	2011	2012	2013	2014
FACTORS DE SOSTENIBILITAT	Sostenibilitat mediambiental	• Llocs de treball en activitats mediambientals per cada 10.000 habitants	2009	2010	2011	2012	2013	2014
		• Consum domèstic d'aigua per habitant (m ³)	2007	2008	2009	2010	2012	2013
FACTORS DE SOSTENIBILITAT	Sostenibilitat mediambiental	• Consum industrial i de serveis d'aigua per establiment (m ³)	2007	2008	2009	2010	2012	2013
		• Coeficient de generació de residus municipals per habitant i dia (kg/hab/dia)	2007	2009	2009	2011	2012	2013
FACTORS DE SOSTENIBILITAT	Sostenibilitat mediambiental	• Percentatge de recollida selectiva de residus municipals (%)	2007	2009	2010	2011	2012	2013
		• Residus industrials per km ² (Tn)	2007	2008	2009	2011	2012	2013
FACTORS DE SOSTENIBILITAT	Sostenibilitat mediambiental	• Percentatge de residus industrials valoritzats (%)	2008	2008	2009	2010	2012	2013
FACTORS DE COMPETITIVITAT	Qualificació dels recursos humans i recursos per l'educació i la formació professional	• Llocs de treball de l'ensenyament per cada 10.000 habitants	2009	2010	2011	2012	2013	2014
		• Taxa específica d'escolarització als 17 anys (%)	2007	2007	2009	2011	2012	2012
FACTORS DE COMPETITIVITAT	Qualificació dels recursos humans i recursos per l'educació i la formació professional	• Percentatge de titulats superiors (%)	2007	2007	Mostra 09-11	Mostra 10-12	Mostra 10-12	2011
		• Percentatge de població amb estudis post-obligatoris (%)	2007	2007	2007	2007	2007	2011
FACTORS DE COMPETITIVITAT	Qualificació dels recursos humans i recursos per l'educació i la formació professional	• Percentatge de directius, tècnics professionals i científics (%)	2007	2007	2007	2007	2007	2011
FACTORS DE COMPETITIVITAT	Infraestructures de transport i comunicacions	• Llocs de treball de transport i comunicacions per cada 10.000 habitants	2009	2010	2011	2012	2013	2014
		• Percentatge de població amb accés a la xarxa ferroviària (%)	2009	2010	2011	2012	2013	2014
FACTORS DE COMPETITIVITAT	Infraestructures de transport i comunicacions	• Inversions del DPTOP per comarques i km ² (milers euros)	Acumulat 1999-07	Acumulat 2006-09	Acumulat 2006-09	Acumulat 2007-10	Acumulat 2007-10	Acumulat 2007-10
		• Percentatge de llars amb banda ampla (%)	2008	2009	2009	2011	2013	2013
FACTORS DE COMPETITIVITAT	Infraestructures de transport i comunicacions	• Autobusos per km ²	2008	2009	2010	2012	2012	2013
FACTORS DE COMPETITIVITAT	Disponibilitat de sòl i espai per a l'act. econòmica	• Percentatge de sòl susceptible de ser transformat en urbanitzable (%)	2007	2008	2009	2010	2012	2013
		• Percentatge de sòl urbanitzable	2008	2009	2010	2011	2012	2013
FACTORS DE COMPETITIVITAT	Disponibilitat de sòl i espai per a l'act. econòmica	• Percentatge de superfície d'edificis no residencials iniciats	2009	2009	2011	2012	2013	2014
FACTORS DE COMPETITIVITAT	Disp. de pols de desenvolupament i infraestructures	• Llocs de treball en serveis empresarials avançats per 10.000 habitants	2009	2010	2011	2012	2013	2014
		• Llocs de treball en serveis de tecnologies de la informació per 10.000 hab.	2009	2010	2011	2012	2013	2014
FACTORS DE COMPETITIVITAT	Disp. de pols de desenvolupament i infraestructures	• Llocs de treball en serveis financers per 10.000 habitants	2009	2010	2011	2012	2013	2014
FACTORS DE COMPETITIVITAT	Accés als mercats clients i proveïdors, accés a la informació	• Distància mínima als pols de distribució de serveis i mercaderies	2009	2010	2011	2012	2013	2014
		• Distància en minuts a l'eix viari principal	2009	2010	2011	2012	2013	2014
FACTORS DE COMPETITIVITAT	Accés als mercats clients i proveïdors, accés a la informació	• Distància mitjana al mercat final català (km)	2009	2010	2011	2012	2013	2014
		• Densitat de població (habitants/km ²)	2009	2010	2011	2012	2013	2014
FACTORS DE COMPETITIVITAT	Accés als mercats clients i proveïdors, accés a la informació	• Percentatge de població en municipis de 5.000 o més habitants (%)	2009	2010	2011	2012	2013	2014
		• % de persones que han realitzat alguna compra per Internet (16-74 anys)	2008	2009	2009	2011	2013	2013
FACTORS DE COMPETITIVITAT	Innovació i desenvolupament tecnològic	• Llocs de treball en recerca i desenvolupament per 10.000 habitants	2009	2010	2011	2012	2013	2014
		• Llocs de treball en indústries de mitjana-alta tecnologia per 10.000 hab.	2009	2010	2011	2012	2013	2014
FACTORS DE COMPETITIVITAT	Innovació i desenvolupament tecnològic	• Llocs de treball en serveis intensius en coneixement per 10.000 hab.	2009	2010	2011	2012	2013	2014
		• Índex de diversificació productiva	2009	2010	2011	2012	2013	2014
CONDICIONS DE LA DEMANDA	Volum de mercat i activitat	• Quota de mercat (Espanya=100 mil unitats)	2008	2009	2010	2011	2012	2012
		• Percentatge d'empreses	2009	2010	2011	2012	2013	2014
CONDICIONS DE LA DEMANDA	Volum de mercat i activitat	• Variació de la població (interanual) (%)	2008-09	2009-10	2010-11	2011-12	2012-13	2013-14
		• Habitatges iniciats per 1.000 habitants	2009	2010	2011	2012	2013	2014
CONDICIONS DE LA DEMANDA	Esperit empresarial i dinamisme empresarial	• Número d'empreses per 1.000 habitants	2009	2010	2011	2012	2013	2014
		• Número de treballadors autònoms per 10.000 habitants	2009	2010	2011	2012	2013	2014
CONDICIONS DE LA DEMANDA	Esperit empresarial i dinamisme empresarial	• Variació en l'ocupació (interanual) (%)	2008-09	2009-10	2010-11	2011-12	2012-13	2013-14
		• Variació en les empreses (interanual) (%)	2008-09	2009-10	2010-11	2011-12	2012-13	2013-14

En l'operativització de l'índex s'han donat pesos diferents a cadascun dels factors que formen el model d'anàlisi. En aquest sentit, la disponibilitat de serveis avançats així com la generació d'activitat al voltant de serveis intensius en coneixement i de productes amb un important component tecnològic, s'han considerat estratègies de competitivitat a llarg termini que permeten consolidar i augmentar els avantatges competitius. És per això que s'ha donat un pes major a aquelles dimensions que tenen a veure amb aquest fet, com són les relacionades amb la qualificació, la innovació i el desenvolupament tecnològic i l'accés a la informació. Per altra banda, també s'ha assignat un pes important als avantatges competitius distribuïts. És a dir, aquells que es basen en el fet que les economies són cada dia més obertes i, per tant, tenen un pes important aquells factors que poden incidir-hi en major grau, com ara les infraestructures de transport i comunicacions i l'accés als mercats.

L'índex, per tant, permet aproximar-se a les condicions que presenten els territoris per a competir en una economia globalitzada i basada en serveis intensius en coneixement i en indústria d'alta tecnologia.

Dit això, és important tenir present en la interpretació dels resultats, que l'índex adEpg no analitza el creixement ni el grau de desenvolupament econòmic de les comarques ni tampoc analitza la millora de les condicions de vida, que són en definitiva indicadors de resultats i d'impacte de com les unitats productives utilitzen els recursos i els avantatges que disposen. Aquest no és l'objectiu d'aquest treball i no s'inclouen, però es poden aproximar a partir de variables macroeconòmiques com l'ocupació, la producció, la inversió o la productivitat, la renda per càpita, la concentració de les rendes o altres de satisfacció de la població. Moltes d'elles són difícils d'aproximar en el context territorial en el que es planteja l'estudi: el context comarcal.

En conseqüència, una millor posició en relació als determinants de competitivitat de les comarques no sempre comporta un millor comportament econòmic i millores en els nivells de benestar. Aquests aspectes dependran de com s'hagin utilitzat aquests factors de cara a consolidar i augmentar els avantatges competitius (l'adequació de les estratègies i les inversions), del comportament de la resta de territoris i de l'impacte social i medi ambiental del model de creixement.

Un altre aspecte rellevant a tenir en compte a l'hora d'interpretar els resultats són les limitacions inherents a la unitat territorial adoptada: la comarca. En aquesta adaptació dels models que s'utilitzen a escala nacional i regional, és important tenir present, d'una banda, que els governs locals tenen poca capacitat d'influir en la formulació de polítiques macroeconòmiques (sobretot les fiscals, energètiques, laborals, etc.) i, de l'altra, que el treball i el capital tenen una major mobilitat a escala local.

Tot i aquests condicionants, l'exercici esdevé útil, atès que sí que es pot intervenir, o almenys tenir capacitat d'influir, en alguns aspectes a nivell comarcal en relació a les infraestructures viàries, a les infraestructures de telecomunicacions, a la disponibilitat de sòl, a l'educació i la capacitació pel treball, a la generació d'economies de localització (clústers), a la flexibilitat institucional, al desenvolupament d'agents que incentivin la cooperació, al diàleg i la formulació de polítiques, etc. De fet, el planejament estratègic també permet posar en pràctica polítiques i iniciatives beneficioses per a l'estructura econòmica local (reestructuració i impuls de les activitats).

L'objecte final d'aquest treball és, doncs, ajudar a definir amb major precisió les estratègies territorials i les inversions necessàries a dur a terme en cada àmbit analitzat per tal d'avançar en el desenvolupament econòmic i social de les comarques en què l'adEpg és un agent econòmic i social de referència. Així, amb aquesta publicació pretén introduir elements per a la reflexió territorial que serveixin pel debat sobre les estratègies a emprendre en el futur i per a fer el seguiment dels avenços assolits.

El sistema de posicions relatives (o rànquings) utilitzat és un sistema que, com s'ha demostrat, induïx a l'acció i al debat, atès que la comparació interterritorial ajuda a valorar si s'és competitiu o no en un determinat àmbit. Al mateix temps, les posicions sintetitzen, de forma molt entenedora, el lloc que ocupa cada comarca en els diferents àmbits analitzats. A partir d'aquestes posicions, és fàcil establir els punts forts i punts febles del model de competitivitat i portar a terme una diagnosi encertada de la situació.

Cal tenir en compte, tanmateix, que són els perfils comarcals els que realment permeten concretar com un territori defineix el seu model de competitivitat i les estratègies a desenvolupar, tal com demostra el fet que, amb els resultats del rànquing a la mà, unes condicions de competitivitat òptimes no sempre guarden una relació directa amb impactes positius en els nivells de benestar (en termes de renda per càpita) i augments de la productivitat. Cal tenir en compte, doncs, que la voluntat de l'índex és ajudar a definir les estratègies territorials en base als factors clau de desenvolupament de cada territori, però que l'ordenació resultant no deixa de ser un exercici econòmic per tal d'aportar elements de debat i analitzar la realitat. No obstant, pot haver-hi territoris que siguin poc competitius en el marc global de

L'índex no analitza el creixement ni el grau de desenvolupament econòmic de les comarques, sinó que determina la seva posició en base a les condicions que ofereix l'entorn comarcal per a afavorir la competitivitat de les empreses

Les comarques han de definir les seves pròpies estratègies per tal d'atraure les inversions futures, focalitzant els seus avantatges competitius i definint els seus propis nínxols

competència internacional i basada en la nova economia, però que hagin desenvolupat estratègies de desenvolupament basades en economies regionals i nacionals centrades en sectors més tradicionals, que han comportat nivells de benestar elevats, com podria ser el cas d'algunes de les comarques pirinenques o d'altres comarques fora de l'àmbit metropolità on el model de competitivitat centrat en la internacionalització de l'economia i la producció de béns i serveis intensius en coneixement tenen menor sentit i són d'altres els models econòmics a desenvolupar.

Així, cal remarcar que des del punt de vista empresarial, no hi ha cap comarca que tingui un avantatge absolut en totes les dimensions que han d'interessar els potencials inversors. Una empresa que cerca la proximitat als mercats, personal qualificat i estar en un ecosistema d'innovació, estarà interessada en una comarca diferent de la que cerca sòl industrial, força de treball mitjanament qualificada, bones infraestructures i serveis de transport per a distribuir les seves mercaderies. Per aquest motiu, les comarques que apareixen al capdavant del rànquing en l'índex adEpg poden no ser atractives per a determinades empreses amb necessitats específiques diferents de les que són subjacents al model implementat. Amb tot, les comarques situades al capdavant de l'índex són les que responen a un ventall més ampli de necessitats potencials, ja que en definitiva es pondera un conjunt de factors que es tenen en compte a l'hora de determinar la localització de les inversions.

En base a aquestes consideracions, les comarques han de definir les seves pròpies estratègies per tal d'atraure i propiciar les inversions futures, focalitzant els seus avantatges competitius i definint els seus propis nínxols: ja sia la disponibilitat de sòl i espai per a l'activitat econòmica, la qualificació dels RRHH, les infraestructures de transport, l'accés als mercats, el volum de mercat, la qualitat medi ambiental, o qualsevol altre factor. Aquestes estratègies són, en definitiva, les que han de dirigir el creixement econòmic del futur.

Amb la col·laboració de:



- Proporció de persones afiliades al Règim General de la Seguretat Social (RGSS) i al Règim Especial de Treballadors Autònoms sobre la població en edat de treballar (15-64 anys).
 - Proporció de persones registrades a les oficines d'ocupació (SOC) respecte a la població en edat de treballar (15-64 anys). Constitueix un indicador comparable a nivell territorial de la incidència de l'atur en la població.
 - Dades sobre persones assalariades amb contracte fix procedents de l'Enquesta Demogràfica de Catalunya. S'entén per persones ocupades assalariades amb contracte fix aquelles persones que han tingut i continuen tenint un contracte de feina o una successió de contractes amb continuïtat, amb la mateixa empresa. És un indicador de la qualitat de l'ocupació a la comarca.
 - Índex que calcula la incidència dels accidents laborals per cada 100.000 persones afiliades al Règim General i al Règim Especial de la Mineria del Carbó. Les dades sobre accidents de treball i malalties professionals s'elaboren a partir de les comunicacions d'accidents i de malalties professionals que les empreses i les entitats gestores estan obligades a presentar davant l'autoritat laboral. De la mateixa manera que l'anterior, aquest indicador pretén aproximar la qualitat de l'ocupació a la comarca.
 - Nombre de treballadors afiliats al Règim General de la Seguretat Social (RGSS) i al Règim Especial de Treballadors Autònoms per 10.000 habitants. Inclou: CCAE-09 37-39: recollida i tractament d'aigües residuals, activitats de recollida, tractament i eliminació de residus; activitats de valorització, activitats de descontaminació i altres serveis de gestió de residus. Amb aquest indicador es pretén mesurar el grau de desenvolupament dels serveis mediambientals de tractament, recuperació i valorització dels recursos.
 - Consum domèstic d'aigua, en m³, dividit per la població resident. Les dades s'extreuen a partir del volum de facturació que presenten les entitats subministradores.
 - Consum industrial i de serveis d'aigua, en m³, dividit pels centres de cotització que consten al Règim General de la Seguretat Social (RGSS). Les dades s'extreuen a partir del volum de facturació que presenten les entitats subministradores.
 - Generació de residus municipals en kg, dividida pel nombre d'habitants i 365,25 (en referència als dies de l'any). Es consideren els residus segons el municipi de producció. Els residus municipals no inclouen les cendres d'incineradores, els llots de depuradores o els rebuïjos de les plantes de reciclatge i compostatge. Sí que s'hi inclouen les dades de recollida selectiva per comarques.
 - Percentatge de recollida selectiva respecte al conjunt dels residus municipals, és a dir, vidre, paper, llaunes i envasos, matèria orgànica, poda i jardineria i residus voluminosos.
 - Generació de residus industrials, dividida entre la superfície de la comarca. Dins dels residus industrials no s'inclouen aquells resultants de l'activitat minera ni de l'explotació de pedreres, així com tampoc els radioactius ni els explosius no classificats. Tampoc s'hi inclouen els sanitaris i els municipals, els procedents d'explotacions agrícoles o ramaderes que es reutilitzen en l'explotació agrària i els que es gestionen com a aigües residuals.
 - Percentatge de residus industrials valoritzats. Els residus industrials valoritzats són aquells que són sotmesos a un procés (de reciclatge, de recuperació, de compostatge...), a través del qual el mateix residu o un component d'aquest torna a ser útil.
 - Nombre de treballadors afiliats al Règim General de la Seguretat Social (RGSS) i al Règim Especial de Treballadors Autònoms per 10.000 habitants. Inclou: CCAE-09 85: educació preprimària, Educació primària, educació secundària, educació postsecundària, altres activitats d'educació i activitats auxiliars a l'educació.
 - Taxa específica d'escolarització que relaciona als alumnes matriculats de 17 anys amb la població d'aquella mateixa edat, és a dir, la proporció de joves que continuen la seva educació en l'etapa post-obligatòria. Amb aquest indicador es mesura el major o menor nivell educatiu dels efectius joves.
 - Percentatge de persones 16-64 anys amb titulacions superiors realitzat a partir de les dades del Baròmetre de la Comunicació i la Cultura per la mostra corresponent als tres darrers períodes. Les persones amb una titulació superior són aquelles que han acabat una diplomatura, arquitectura o enginyeria tècniques, tres cursos d'una llicenciatura, enginyeria o arquitectura, una llicenciatura, una enginyeria o el doctorat. *Substitueix a partir de l'edició 2011 a l'Enquesta Demogràfica de Catalunya de 2007.*
 - Percentatge de persones amb estudis postobligatoris a partir de les dades de l'Enquesta Demogràfica de Catalunya. Les persones amb estudis post-obligatoris són aquelles que compten amb un batxiller superior (inclou batxiller superior, BUP, batxiller LOGSE, COU i PREU), amb una FP de grau mig (inclou FPI, FP de grau mig, oficialia industrial i equivalents), amb una FP de grau superior (inclou FPII, FP de grau superior, mestria industrial i equivalents), amb una diplomatura (inclou diplomatura, arquitectura tècnica, enginyeria tècnica, tres cursos aprovats de llicenciatura, tres cursos aprovats d'arquitectura i tres cursos aprovats d'enginyeria), amb una llicenciatura (inclou arquitectura, enginyeria i llicenciatura o amb un doctorat.
 - Percentatge de persones amb ocupacions de tipus directiu, tècnic, professional o científic a partir de les dades de l'Enquesta Demogràfica de Catalunya. Els directius, tècnics, professionals o científics corresponen a una de les 4 agregacions de les 10 rúbriques corresponents als grans grups de la Classificació Catalana d'Ocupacions CCO-94, concretament, als grups 0, 1 i 2. Amb aquest indicador es vol aproximar la menor o major demanda de qualificacions del mercat laboral comarcal.
- Llocs de treball sobre població 15-64 anys**
 - Taxa d'atur absoluta 15-64 anys (%)**
 - Percentatge de persones ocupades assalariades amb contracte fix (%)**
 - Índex d'incidència d'accidents en jornada de treball amb baixa (per cada 100.000 treballadors/es)**
 - Llocs de treball en activitats mediambientals per cada 10.000 habitants.**
 - Consum domèstic d'aigua per habitant (m³)**
 - Consum industrial i de serveis d'aigua per establiment (m³)**
 - Coefficient de generació de residus municipals per habitant i dia (Kg/hab/dia)**
 - Percentatge de recollida selectiva de residus municipals (%)**
 - Residus industrials per km² (Tn)**
 - Percentatge de residus industrials valoritzats (%)**
 - Llocs de treball de l'ensenyament per cada 10.000 habitants**
 - Taxa específica d'escolarització als 17 anys (%)**
 - Percentatge de titulats superiors (%)**
 - Percentatge de població amb estudis post-obligatoris (%)**
 - Percentatge de directius, tècnics, professionals i científics (%)**

Llocs de treball de transport i comunicacions per cada 10.000 habitants

■ Nombre de treballadors afiliats al Règim General de la Seguretat Social (RGSS) i al Règim Especial de Treballadors Autònoms per 10.000 habitants. Inclou: CCAE-09 49-53, 61 i 79: transport terrestre; transport per canonades, transport marítim i per vies de navegació interiors, transport aeri, emmagatzematge i activitats afins al transport, activitats postals i de correus i telecomunicacions i activitats de les agències de viatges, operadors turístics i altres serveis de reserves i activitats que s'hi relacionen.

Percentatge de població amb accés a la xarxa ferroviària (%)

■ Es considera població amb accés directe a la xarxa ferroviària aquella que viu en localitats que compten, com a mínim, amb una estació amb servei o bé de RENFE, ja sigui rodalies o regionals, o bé de Ferrocarrils de la Generalitat de Catalunya (FGC) o bé de Metro. Es calcula com a percentatge de població en municipis amb una estació de ferrocarril sobre el total comarcal. L'indicador serveix per a aproximar la provisió de les infraestructures ferroviàries.

Inversions del DPTOP per comarques i km² (milers d'euros)

■ Es comptabilitzen les inversions del DPTOP per comarques, tenint en compte les realitzades per DG, EA, EP i Consorcis i tant les Inversions reals com les transferències de capital externes, a partir de la liquidació dels pressupostos facilitada pel Departament d'Economia i Finances. Es pren el valor acumulat en el període 99-07. Amb aquest indicador es pretén aproximar la quantitat i la qualitat de les inversions en infraestructures.

Percentatge de llars amb banda ampla (%)

■ Nombre de llars que compten amb Internet de banda ampla, segons l'Estadística territorial TIC a les llars. Són aquelles que disposen d'un tipus de connexió xDSL com ADSL, d'altres connexions fixes com la xarxa de cable i connexions sense fils. Aquest indicador, que mesura la implementació a les llars de la banda ampla, pretén aproximar el grau d'implantació de les TIC a les empreses en absència de la mateixa informació a nivell empresarial. En aquest sentit, es parteix del supòsit que hi haurà una correlació important entre la implantació a les llars i a les empreses d'un mateix territori.

Autobusos per km²

■ Nombre d'autobusos en relació a la superfície de la comarca. S'entén per autobusos aquells vehicles destinats al transport de viatgers amb una capacitat superior a nou places, inclosa la del conductor. Aquest indicador aproxima la provisió d'oferta de transport públic col·lectiu.

Percentatge de sòl susceptible de ser transformat en urbanitzable (%)

■ S'ha calculat el sòl susceptible de ser transformat en urbanitzable com el percentatge sobre la superfície total que representa el mínim entre la superfície de conreu de secà més l'urbanitzable i la superfície amb pendent inferior al 20%.

■ La superfície de conreu de secà s'ha considerat la més adequada en temes de sostenibilitat econòmica, social i mediambiental per a satisfer noves necessitats. Aquest indicador es vol aproximar a la disponibilitat de sòl potencial d'un territori.

■ El sòl es classifica en a) urbanitzada i altres (sòl urbà, urbanitzable i infraestructures), b) superfície forestal, c) sense vegetació i d) conreus. També es classifica segons el pendent.

Percentatge de sòl urbanitzable (%)

■ Percentatge que representa el sòl que figura com a urbanitzable en els planejaments territorials dels municipis. És una figura jurídica que ordena la disponibilitat immediata de sòl.

Percentatge de superfície d'edificis no residencials iniciats (%)

■ La Secretaria d'Habitatge de la Generalitat elabora les dades d'edificis iniciats, segons la destinació, a partir dels visats d'obres d'edificació dels col·legis d'aparelladors de Catalunya on es distingeixen aquells que tindran una destinació diferent de la residencial. Inclou locals, indústria, comerç i magatzems, oficines, hostaleria i altres (incloent ramaderia). El percentatge es calcula sobre el total de la superfície d'edificis no residencials iniciats a Catalunya. Amb aquest indicador es pretén afegir, a l'oferta de sòl, l'oferta de sostre (locals, etc.).

Llocs de treball en recerca i desenvolupament per 10.000 hab.

■ Nombre de treballadors afiliats al Règim General de la Seguretat Social (RGSS) i al Règim Especial de Treballadors Autònoms per 10.000 habitants. Inclou: CCAE-72: recerca i desenvolupament.

Llocs de treball en indústries de mitjana-alta tecnologia per 10.000 habitants

■ Nombre de treballadors afiliats al Règim General de la Seguretat Social (RGSS) i al Règim Especial de Treballadors Autònoms per 10.000 habitants. Inclou: CCAE-09 20, 26 i 28-30: Indústries químiques, Fabricació de productes informàtics, electrònics i òptics, fabricació de maquinària i equips ncaa, fabricació de vehicles de motor, remolcs i semiremolcs i fabricació d'altres materials de transport.

Llocs de treball intensius en coneixement per 10.000 hab.

■ Nombre de treballadors afiliats al Règim General de la Seguretat Social (RGSS) i al Règim Especial de Treballadors Autònoms per 10.000 habitants. Inclou: CCAE-09 50-51, 61-66, 68, 70-75, 77, 85-86, 90 i 91: transport marítim i per vies de navegació interiors, transport aeri, telecomunicacions, serveis de tecnologies de la informació, serveis d'informació, mediació financera, excepte assegurances i fons de pensions, assegurances, reassurances i fons de pensions, excepte la Seguretat Social obligatòria, activitats auxiliars de la mediació financera i d'assegurances, activitats immobiliàries, activitats de les seus centrals; activitats de consultoria de gestió empresarial, serveis tècnics d'arquitectura i enginyeria; assajos i anàlisis tècniques, recerca i desenvolupament, publicitat i estudis de mercat, altres activitats professionals, científiques i tècniques, activitats veterinàries, activitats de lloguer, educació, activitats sanitàries, activitats de creació, artístiques i d'espectacles i activitats de biblioteques, arxius, museus i altres activitats culturals.

Índex de diversificació productiva

■ Els índexs de diversificació productiva indiquen en quina mesura la producció d'una zona geogràfica està diversificada en nombrosos sectors. Per avaluar aquesta diversificació, un dels indicadors agregats que es pot utilitzar és l'invers de l'índex de Herfindahl. Aquest índex és la suma dels quadrats de les quotes de participació de cada sector en el total de l'economia d'una àrea: quan l'índex és 1 vol dir que el total de la producció es dona en un sol sector. En canvi, quan tendeix a 0 vol dir que la producció està més diversificada. L'invers de l'índex de Herfindahl dona el nombre de sectors representatius presents en una àrea. Com més sectors representatius hi hagi, més diversificada estarà l'economia.

■ És la mínima distància des de les capitals de comarca als aeroports, ports i estacions d'AVE de Catalunya: com a centres de distribució internacionals de mercaderies i serveis. S'han considerat els ports de Tarragona i Barcelona i els aeroports de Reus, Girona–Costa Brava i El Prat de Llobregat. A partir del 2006 s'inclou les estacions de l'AVE. *A partir de l'edició 2011 les unitats són en temps (min.) en lloc de quilòmetres.*

■ És la mínima distància, en minuts, des de la capital de comarca als principals eixos viaris de Catalunya: autopistes i autovies.

■ El càlcul es correspon amb la mitjana ponderada de les distàncies entre capitals de comarca i la població de cada comarca. La seva interpretació correspon a la distància mitjana que hauria de recórrer una empresa localitzada en una determinada comarca per abastar el mercat català. *A partir de l'edició 2011 les unitats són en temps (min.) en lloc de quilòmetres.*

■ Nombre d'habitants per km².

■ La proporció de persones que viuen en poblacions de més de 5.000 habitants en cada comarca.

■ Percentatge de persones d'entre 16 i 74 anys que alguna vegada han comprat béns o serveis a través de la xarxa per motius particulars, segons l'Estadística territorial TIC a les llars. Amb aquest indicador, es pretén aproximar la penetració de les TIC en els hàbits de compra i, en conseqüència, introduir al model el mercat *on-line*.

■ Índex que elabora La Caixa en el seu Anuario Económico, que sintetitza la capacitat de consum d'un territori a partir de diferents variables poblacionals i econòmiques.

■ Aquest indicador s'elabora mitjançant un model equivalent a un terme mitjà de nombres índexs de les següents sis variables: població, nombre de telèfons fixos, automòbils, camions (camions i furgonetes), oficines bancàries, i activitats comercials minoristes. És a dir, la capacitat de consum es mesura, no només en funció de la importància de la població, sinó també en funció del seu poder adquisitiu, que ve representat per les cinc variables indicades.

■ La quota de mercat constitueix una orientació adequada per a valorar i ponderar la quantitat de productes i serveis que, teòricament i en igualtat de condicions, pot absorbir un territori, especialment quan es tracta de productes o serveis que són objecte d'una distribució homogènia.

■ Percentatge de centres de cotització que consten al Règim General de la Seguretat Social (RGSS) a la comarca respecte al total de Catalunya.

■ Taxes de variació interanual de la població a la comarca.

■ Càlcul de la ràtio d'habitatges iniciats per cada 1.000 habitants. La Secretaria d'Habitatge de la Generalitat elabora les dades d'habitatges iniciats a partir dels visats d'obres d'edificació dels col·legis d'aparelladors de Catalunya.

■ Número de centres de cotització en relació a la població resident. Aquest indicador s'utilitza per tal d'introduir en el model l'emprenedoria com a factor de competitivitat.

■ Número de treballadors afiliats al Règim Especial de Treballadors Autònoms en relació a la població. De la mateixa manera que l'anterior, aquest indicador s'utilitza per a introduir en el model l'emprenedoria com a factor de competitivitat.

■ Taxes de variació interanual dels llocs de treball a la comarca.

■ Taxes de variació interanual dels centres de cotització a la comarca.

■ Nombre de treballadors afiliats al Règim General de la Seguretat Social (RGSS) i al Règim Especial de Treballadors Autònoms per 10.000 habitants. Inclou: CCAE–09 70-71 i 73-74: activitats de les seus centrals; activitats de consultoria de gestió empresarial, serveis tècnics d'arquitectura i enginyeria; assajos i anàlisis tècniques, publicitat i estudis de mercat i altres activitats professionals, científiques i tècniques.

■ Nombre de treballadors afiliats al Règim General de la Seguretat Social (RGSS) i al Règim Especial de Treballadors Autònoms per 10.000 habitants. Inclou: CCAE–09 62-63: serveis de tecnologies de la informació i serveis d'informació.

■ Nombre de treballadors afiliats al Règim General de la Seguretat Social (RGSS) i al Règim Especial de Treballadors Autònoms per 10.000 habitants. Inclou: CCAE–09 64-66: mediació financera, excepte assegurances i fons de pensions, assegurances, reassegurances i fons de pensions, excepte la Seguretat Social obligatòria i activitats auxiliars de la mediació financera i d'assegurances.

Distància mínima als pols de distribució de serveis i mercaderies (km)

Distància en minuts a l'eix viari principal

Distància mitjana al mercat final català (km)

Densitat de població (hab./km²)

Percentatge de població en municipis de 5.000 o més hab.

Percentatge de persones que han realitzat alguna compra per Internet (16-74 anys) (%)

Quota de mercat (Espanya=100 mil unitats)

Percentatge d'empreses (%)

Variació de la població (interanual) (%)

Habitatges iniciats per 1.000 habitants

Número d'empreses per 1.000 habitants

Número de treballadors autònoms per 1.000 habitants

Variació en l'ocupació (interanual) (%)

Variació en les empreses (interanual) (%)

Llocs de treball en serveis empresarials avançats per 10.000 habitants

Llocs de treball en serveis de tecnologies de la informació per 10.000 habitants

Llocs de treball en serveis financers per 10.000 habitants

Notes metodològiques

Llocs de treball i centres de treball

En el còmput dels llocs de treball s'inclouen les persones afiliades al Règim General de la Seguretat Social (RGSS) i les afiliades al Règim Especial de Treballadors Autònoms. No s'inclouen, en canvi, les persones afiliades al Règim Especial de la Mineria del Carbó, Règim Especial del Mar, Règim Especial Agrari i Règim Especial d'Empleats de la Llar. Pel que fa al Règim Especial Agrari, a partir del primer trimestre del 2008 es van anar incorporant tots els treballadors per compte propi al Registre Especial de Treballadors Autònoms. No obstant això, la magnitud del sector es manté encara sobrerepresentada, atès que es manté el Règim Especial Agrari, del qual no es disposen dades disgregades per comarca.

La informació que s'ofereix en relació a les persones afiliades al Règim General de la Seguretat Social es refereix a la situació d'alta laboral i situacions assimilades a la de l'alta. Tots els treballadors afiliats han d'estar inscrits en un compte de cotització a la Seguretat Social. Aquests comptes agrupen als treballadors d'una mateixa empresa, que desenvolupen l'activitat en una mateixa província. Per tant, les empreses estan obligades a declarar un mínim d'un centre de cotització per província, però poden declarar un centre de cotització per a cada establiment o computar tots els treballadors en un únic centre de cotització per a cada província. En aquest sentit, és força habitual que aquelles institucions que compten amb una xarxa nombrosa d'establiments repartits pel territori, declari tots els empleats en la que, de fet, n'és la seu central. Per exemple, així succeeix en l'àmbit financer, ja que les comarques que tenen la seu central d'una entitat financera, presenten un pes important de llocs de treball del sector, al computar-se tots, o una part important, dels treballadors de la província. Així, la xifra de persones afiliades als centres de cotització d'una comarca no permet conèixer la situació laboral de les persones que hi resideixen, ja que hi pot haver persones que hi treballin, però que visquin en altres llocs. Tampoc es poden quantificar els llocs de treball efectivament localitzats a la comarca, ja que hi pot haver treballadors de la comarca que, tot i treballar-hi, estiguin adscrits a un centre de cotització domiciliat en un altra comarca de la província, al mateix temps que s'hi poden computar treballadors que, en realitat, treballin en altres comarques de la mateixa província.

Pel que fa als centres de cotització, es pot donar la situació que una mateixa empresa declari més d'un centre. Per exemple, que els treballadors d'oficina es declari en un centre de cotització i els de producció en un altre. No obstant això, s'ha de dir que aquesta no és una situació molt freqüent.

Tot i aquestes consideracions, la informació sobre les persones afiliades al Règim General de la Seguretat Social i al Règim Especial de Treballadors Autònoms permet aproximar, de forma força ajustada, el volum dels llocs de treball localitzats a la comarca, sobretot d'aquells que pertanyen al teixit empresarial local. A més d'això, l'anàlisi, realitzada a llarg termini, permet resseguir-ne l'evolució.

Atur

L'indicador més habitualment utilitzat per a fer la lectura de les xifres d'atur és la taxa d'atur. Aquesta taxa és el resultat d'expressar en percentatge el quocient entre la població desocupada i la població activa. Es considera que la població activa és aquella formada pel conjunt de persones que estan treballant, així com per aquelles que estan en disposició de fer-ho, és a dir, les persones desocupades que estant cercant feina. Aquesta taxa d'atur, però, no es pot calcular en àmbits locals i comarcals, perquè no es pot saber la població activa. Una alternativa seria usar la taxa d'atur estimada, que es realitza a partir de la relació entre la població desocupada registrada a les oficines d'ocupació (SOC) i la població activa local estimada. És un mètode que permet estimar la població activa a nivell comarcal a partir de les dades de les renovacions padronals i de l'extrapolació de les taxes d'activitat per edat i sexe a nivell provincial a partir de les estimacions de l'Enquesta de Població Activa (EPA). No obstant, aquesta taxa tant sols es troba disponible per a les comarques de les demarcacions de Barcelona i Girona, ja que es realitza per part de les respectives Diputacions. És per això que aquí s'utilitza la taxa d'atur absolut, que s'obté a partir del quocient entre l'atur registrat i la població en edat de treballar (15-64 anys).

Canvis en la classificació catalana d'activitats econòmiques

El mes de gener de 2009 va entrar en vigor la nova Classificació Catalana d'Activitats Econòmiques (CCAÉ-09) que substitueix a l'anterior classificació (CCAÉ-93). Aquesta actualització respon a la necessària adaptació als canvis que, des de l'any 1993 ençà, s'han anat produint en l'estructura econòmica. Entre aquest canvis es poden destacar l'aparició o l'augment de determinades activitats, que comporta l'aparició de noves categories. És el cas, per exemple, de les seccions "informació i comunicacions", "activitats professionals, científiques i tècniques" i "activitats administratives i serveis auxiliars". També es pot produir la reubicació d'algunes activitats com, per exemple, el canvi que hi ha hagut amb la "promoció immobiliària", que ha passat a ubicar-se a la categoria de "construcció", quan abans es classificava com una activitat de serveis. Així doncs, l'aplicació d'aquesta nova classificació comporta canvis en la categorització i la codificació de les activitats i comporta el trencament de les sèries estadístiques. Aquesta situació afecta només a les magnituds en les quals hi ha desagregacions de les dades per activitat econòmica, com l'afiliació a la Seguretat Social i al treball autònom, als centres de cotització i a l'atur.

L'Enquesta Demogràfica de Catalunya és una enquesta directa, que es va establir pel Parlament, a través de la Llei del Pla estadístic de Catalunya 2006–2009, i que es va realitzar, a través d'una entrevista personal, a una mostra representativa de població, per tal de conèixer dades demogràfiques, en relació a aspectes com l'estructura familiar, dependència, formes de convivència, fecunditat, migracions, habitatge, etcètera.

El Baròmetre de la Comunicació i la Cultura és l'estudi de mesura i anàlisi de les audiències dels mitjans de comunicació i dels consums culturals en els territoris de parla catalana. En el qüestionari recull tota una sèrie de dades socioeconòmiques de la població i llars catalanes amb un nivell de desagregació comarcal. El total de persones entrevistades és d'unes 20.000 l'any.

L'Estadística territorial TIC a les llars aporta l'obtenció d'estimacions territorials dels indicadors més importants d'equipament i ús de les TIC a les llars catalanes. Les unitats d'anàlisi són els habitatges familiars i les persones de 15 anys o més que hi resideixen. La recollida d'informació i referència dels resultats és el segon trimestre de cada any.

Enquesta Demogràfica de Catalunya

Comunicació i la Cultura

Estadística territorial TIC a les llars

Amb la col·laboració de:



Bibliografia i fonts

ACTIVA PROSPECT (2004-2009). Informe de conjuntura econòmica. Garraf, Alt Penedès i Baix Penedès. Associació d'Empresaris del Garraf, l'Alt Penedès i el Baix Penedès (ADEPG). Publicació de caràcter trimestral.

DEPARTAMENT D'ECONOMIA I FINANCES (2005). Acord estratègic per a la industrialització, la qualitat de l'ocupació i la competitivitat de l'economia catalana. Un model de competitivitat sostenible i solidari per a Catalunya. Informe del Consell d'Experts, Generalitat de Catalunya.

ECONOMIST INTELLIGENCE UNIT (2009). Resilience amid turmoil Benchmarking IT industry competitiveness

ENONOMIST INTELLIGENCE UNIT (2012). Benchmarking global city competitiveness.

EUROPEAN COMMISSION (2011). A NEW REGIONAL COMPETITIVENESS INDEX: THEORY, METHODS AND FINDINGS.

EUROPEAN COMMISSION (2011).European Competitiveness Report. 1999-2011.

GRUP DE RECERCA EN ANÀLISI QUANTITATIVA REGIONAL (AQR) (2007). Xarxa el Perfil de la Ciutat. Indicadors d'excel·lència empresarial pels municipis de la Xarxa.

IMD (2007). World Competitiveness Yearbook 2007.

INSTITUTO VASCO DE COMPETITIVIDAD (2007). Indicadores y análisis de competitividad local en el País Vasco. Gobierno Vasco.

MORENO; D. (2004). "Un cas pràctic. El Prat de Llobregat". VVAA. Deslocalització i localització d'empreses a Catalunya. Centre de Recerca Econòmica i Social de Catalunya (CRESC) – UGT de Catalunya.

MORENO; D., Toharia, L.; Caprile, M. (2001) La qualitat del treball a Catalunya en comparació a d'altres regions espanyoles i europees. Anuari Socio-Laboral de Catalunya de la UGT. Centre de Recerca Econòmica i Social de Catalunya (CRESC) – UGT de Catalunya.

MORENO; D. (2014). Els sistemes d'innovació comarcals a la província de Barcelona. Elaboració d'un índex sintètic a nivell comarcal. Conceptualització, disseny i resultats pel període 2009-2012. Diputació de Barcelona.

National Competitiveness Council (2010). Regional Competitiveness Index of Croatia.

O'MAHONY, M.; VAN ARK, B. (ed.) (2004). EU Productivity and Competitiveness, an Industry Perspective. Can Europe Resume the Catching-up Process?. Luxembourg/GB. Office for Official Publications of the European Communities.

PACTE INDUSTRIAL DE LA REGIÓ METROPOLITANA DE BARCELONA (2000). Indicadors econòmics i territorials de la Regió Metropolitana de Barcelona.

Porter, M. E. (1990). The Competitive Advantage of Nations. New York. Free Press.

SOBRINO, J. (2004). Competitividad territorial: ámbitos e indicadores de análisis. Economía, Sociedad y Territorio, Dossier especial: 123-183.

Vytautas Snieska, Jurgita Bruneckiene (2009). Measurement of Lithuanian Regions by Regional Competitiveness Index. Engineering Economics.

WORLD ECONOMIC FORUM. (2007). The Global Competitiveness Report 2007-2008.

Amb la col·laboració de:



Bibliografia de referència

- Institut d'Estadística de Catalunya. Padró municipal d'habitants: <http://www.idescat.cat>
- Institut d'Estadística de Catalunya. Anuari estadístic de Catalunya 2008: <http://www.idescat.cat>
- Institut d'Estadística de Catalunya. Enquesta Demogràfica 2007: <http://www.idescat.cat>
- Departament de Política Territorial i Obres Públiques. Anuari estadístic 2008: <http://www10.gencat.cat/ptop>
- Departament de Treball. Servei d'Estudis i Estadístiques: <http://www20.gencat.cat/treball>
- Google maps: <http://maps.google.es/>
- Agència de Residus de Catalunya: <http://www.arc.cat>
- Anuari Econòmic La Caixa: <http://www.anuarieco.lacaixa.comunicacions.com>
- Ferrocarrils de la Generalitat de Catalunya: <http://www.fgc.net>
- Renfe: <http://www.renfe.es>
- Autoritat Metropolitana del Transport: <http://www.atm.cat>

Amb el suport de:



Activa Prospect, SL (Research & Solutions)

Centre d'Empreses de Noves Tecnologies · Parc Tecnològic del Vallès
08290 Cerdanyola del Vallès · Barcelona · Tel. 93 582 01 77 · Fax 93 591 28 21
activapropect@activapropect.cat · www.activapropect.cat

